

Poyi 1,5p

Kalafili 1p

Nsiirin 0,5p

"Intégration" 2,5p

Ladamuni forobajekafɔ 3 p

Ɔɔgɔlɔn 4p

Mara ni kan 3,5p

- 
- ✓ *Kalanko ni ladamuni forobajekafɔ. jɛ 3*
  - ✓ *Mara ni kan. jɛ 6*
  - ✓ *Farajɔgɔnkan ni dorokoli: "Intégration". jɛ 10*
  - ✓ *Jamu "Baalo" Sɔrɔla cogo di? jɛ 17*
  - ✓ *Faransikan dapew yelemacogo. jɛ 19*
  - ✓ *sinankunya. jɛ 21*
  - ✓ *Bato fila ka siginjɔgɔnya. jɛ 25*
  - ✓ *Kantɛ Solomana ka Sosotaa. jɛ 28*
  - ✓ *Biramanin ka maana. jɛ 36*



# **Kalanko ni ladamuni forobajɛkafɔ**

## **A kuma kolomayɔɔ**

An ka ladamuniko sebekɔɔ fileli y'a to an sera k'an bolo da kalanko geleyaw kise kan. Walasa ka geleya ninnu dɔn a nɛma, ani ka fɛɛrew tige an ka jamana haminakobaw la, ladamuniko siratige la, foroba jekafɔ kɛra, min kene kan, wele bilara jamana kɔnɔ magan kebagaw ani jerejekulu bɛe ma.

K'a ta ɔkutɔburu kalo tile 30, 31, ka se Setanburu kalo tile fɔlɔ n'a filanan ma, san 2008, ladamuni foroba jekafɔ in kɛra Bamakɔ lajerɛsoba kɔnɔ. Kene in kan :

-Magan kebagaw (jama jekulu, tɔw, kenɛɛɛyew),

**K'A DA** Mali sariyabaju kan, min taara 2002san2, kalo 2nan tle 25, a fasari 17 ni 18 la ;

**K'A DA** Kalanko-san-tan-sariya-baju (PRODEC) kan (1998 / 2008) ;

**K'A DA** Sariya-sun N°99 – 046 min taara 1999san, kalo 12nan tle 28, n'a be Kalan-kuntlenna-sariya nɛfɔ ;

**K'A DA** Kalanbolofaraw demɛ-tlali (PISE) ka san - tan baara bolodalen kan (2001/2010) ;

**K'A DA** Kuntlenna basigilen minnu jirala seben na, a be fɔ min ma, Mali sininama 2025san ; Mali sɔnna seben min kɔnɔkɔw ma ;

**K'A DA** Sɔrɔ-ni-Jyenlatige-yiriwa-baaraw-dansigili (PDES : 2007 – 2012) min be kalanko kan ;

**K'A DA** Setigi-blɔn nɛmaa ka baara-bolodalen min jirala sariya-blɔn kɔnɔ, ni sariyatalaw sɔnn'a ma ;

-Fanga bondaw ,

-Jamana lasigidenw,

-Karamɔgɔw, karamɔgɔ lapasatɔnw,

-Kalanden ncinin ni kɔrɔbalenw,

-Foroba cakedaw (jama magoɛe cakedaw ni kalanko nɛnabɔ cakedaw),

-Politikitɔnw ni politikitɔn kuluw,

-Diine mɔgɔw,

-Kenɛɛɛyew,

-Tungafe maaw,

-Foroba ni kenɛɛɛyew kunnafoni cerin cakedaw.

tɔgɔla mɔgɔw de tun be kene in kan.

An ko :

**K'A DA** Setigi-blɔn ni Mara Jɛmaa ka kuma fɔlen kan kalanko la, ko « ka fɛɛre kuraw jini, ka miiriyaw lakuraya, min b'a to, an b'an ka felaw n'an taasira dɔn » ;

**K'A DA** Fɛɛre minnu bena sigi senkan yaasa Lajere in ka laɲiniw be sabati ;

**K'A DA** Kalan kebaaw an'a ladonbaaw ka cɛsiri kan, ka Mali Mara demɛ ka lakɔliko geleyaw keɛ ni fɛɛre basigilenw ye, fɛɛre kuntaala jan ani jamana be se fɛɛre minnu kɔrɔ ;

**K'A DA** Fasoɲama, Marabatigi, Jamana kuntigi, Marajekulu ani jamana nɛmaa-blɔn tɔw bɛe ka naniya kan : ka Lajere in ka laɲini kɛrenkerennenw ke u kunkoba dɔ ye, yaasa Mali kalanko be san sɔrɔ, i n'a fɔ lawale ;

**Laje kene kan,  
mɔgɔw y'a fɔ ka geleya, ko:**

1. Kalan ye jamana hamina fɔlɔ ye  
O de kosɔn, Mara ka kan :  
-ka feere sigi senkan yaasa kalan  
lapiniw be sabati sira bee la, i n'a fɔ  
baara donbaaw, baara minenko ani  
musakako nepinini ;  
-ka kalanko musaka to jamana yere ka  
bolo kan ;  
-ka kalan-kun-fɔlɔ wajibiya maliden bee  
kan, fufalaki ;  
-ka baara-kalan-yɔrɔ kuntaala surun  
jenamaw dayele kalan dakun bee la,  
kerenkerennyala sannakalansow la ;  
-ka karamɔgɔw bee mine kelen ye : u  
talicogo baara la, u ka sarako ani u ka  
lakalanniko. Karamɔgɔ minnu ko don o  
ye : foroba baarakelaw, benkan be  
karamɔgɔ minnu ni Mara ce, benkan be  
karamɔgɔ minnu ni galoduguw ce,  
benkan be karamɔgɔ minnu ni  
dugulamɔgɔw ce, denladonbaaw, baliku-  
kalan karamɔgɔw, dugu yiriwa kalanso

2. An ka kalanko sebekɔrɔ tijenen  
don bi-bi in na, an ka kan k'a laje  
ji jemajɔlen na. O de kosɔn, a kera  
wajibi ye an ma :  
-ka karamɔgɔw ka danbe lasegin u ma,  
ka dɔ fara u ka sara n'u ka musakaw  
kan, k'a da jyen bilama geleya kan ;  
-ka segesegeli ke sanga ni waati bee ;  
-ka Fanga baarada ni kalanko ni jinini  
baaradaw sebekɔrɔ laben, i ko Mara ka

3. Fanga n'a jepɔgɔnw kelen-  
kelenna bee jɔyɔrɔ ka kan ka  
faranfasiya. Jɔgɔn-sira-taama min  
be Fanga n'a jepɔgɔnw ce, o siraw  
ka kan dantige jelenya la. Benkan  
min be Fanga n'a Jepɔgɔnw ni  
jɔgɔn ce, o benkan ka kan ka bato  
bee fe. Benkan in ka lapini fɔlɔ-  
fɔlɔ ye an ka kalan sabatili n'a  
yiriwali de ye. O kalan tena sabati

karamɔgɔw ani musoyabaara degeli  
karamɔgɔw ;  
-ka feere sigi senkan yaasa baara ni  
kalan be taa kuntlenna kelen fe ;  
-ka feere tige jamana den bee ka san-  
wɔrɔ-kalan ke. O ka ke a ka lapini fɔlɔ-  
fɔlɔ ye ;  
-ka kalan laben, yalasa, kenpereyew be  
karamɔgɔ jenamaw sɔrɔ, jamana yiriwali  
kama ;  
-ka feere-kalan ni baara-kalan laben  
jamana ka jetaa kama ;  
-ka jinini-kalan jukɔrɔmatintin ;  
-ka gafe dilanni siraw bee yiriwa ;  
-ka degeli kalanw laben k'a je ;  
-ka kalanden kulu jatemine kabini kalan  
damine f'a laban ;  
-ka jogo juguw keke ka bɔ foroba ni  
kenpereye kalansow bee la ;  
-ka fasokanw yiriwa k'u ke donniya  
laseli minen jenama ye dakun bee la.

sariya min jesinnen be Galoduguw ma,  
o y'a fɔ cogo min ;  
-ka kalan bolofara bee kolɔsi kuday ;  
-ka jatemine kerenkerennen boli  
kenpereye kalanso bee kan, diinekpma  
ani diinekontan bee, yaasa ka benkan  
lakika sigi min ni sariyaw be jɔgɔn ta ;  
-ka mɔgɔw ni magoɔne minenw lakana  
kalansow kɔnɔ ;  
-k'a jini Fanga k'a ka layiduw tiime, a  
ye layidu min ta ni Jepɔgɔnw ye.

n'an ma segin an ka danbew ma, i  
n'a fɔ: ladiriya, ladamuni, baara,  
jetaa ani jɔyɔrɔ fa.  
N'an ko Fanga Jepɔgɔnw, an kan be :  
Dugu-lajere-fangaw, Galoduguw, Kara-  
mɔgɔw ka Lapasali-tɔnw; Kalanden-  
somɔgɔ-tɔnw (APE); Kalan-musaka-  
jenabɔ-tɔnw (CGS) ; Kalanden-jekulu-  
tɔnw; Kalan-kenpereye-tɔnw, Jama-  
deme-tɔnbaw (ONG) ani Jekulu-tɔnw.

4. Sira kura min dɔnna fangaw ni jɔgɔn cɛ waati in na, o ye mɔgɔw galabu kari, k'an ka danaya n'an ka ladaw barika dɔgɔya. O de kosɔn, an ka kan k'an hakili jagabo kosebe fɛere jɛnamaw jɛnini kama. Anw minnu nana Ladamuni-Lajere kene kan, an ka lajini ye ka walew keɛ, wale minnu ni kalan te ben. O de kosɔn an ye lahidu ta Fasojama ye, k'an b'an seko

5. A wajubiyara kulu kerenkeren-nen dɔ ka sigi senkan ka lajini

danma jira bɛɛ ke, yaasa, kalan labennibaaw hakili sigilen b'u ka baara ke u fɛere ma, karamɔgɔw kun kɔrɔtalen bɛ kalan ni segesegeli ke a jɛma, kalandenw wasalen bɛ kalan mine sebe ye, ka kalanso sariya bato. Ani k'a jini Fanga fɛ a ka lahidu w tiime sanga ni waati bɛɛ, yaasa, karamɔgɔw ni kalandenw b'u sago sɔrɔ.

fɔlen ninnu waleyali kɔlɔsi nink'u sabatili fɛerew tige.

Bamako, 2008san kalol 1nan tle 02 Lajere

## **Poyi** 3nan : JEMOGGO JUGU

Jɛmɔgɔ jugu, n kan b'i ma.  
Jigitigela, yalama.  
Jamana te dilan nkalon kan.  
Faso te taa jɛ wolomali kan.  
Baarada te yiriwa namara kan.  
Mara te jiidi yeresagoke kan.  
Juguya dabila, namara dabila.  
Bɛɛ n'a jɔyɔrɔ don jamana kɔnɔ.  
Bɛɛ n'a jɔyɔrɔ don baarada la.  
Jamana nagasibaa, Ala jɛ b'i la.  
Fɛn bɛɛ bɛ ban, fɔ Ala ka masaya.  
Hine jamanadenw na,  
Hine baarakelaw la,  
U niyɔrɔ d'u ma,

U ka hake makara.  
San dama-dama, lafiyebɔ waati file.  
Damakejɛnya nana, nimisa file.  
E! N balimake, n balimamusɔ, mɔgɔ t'a seko bɛɛ ke,  
Mɔgɔ t'a seko bɛɛ waleya.  
Mɔgɔ bɛ na mɔgɔ bolo,  
A bɛ taa mɔgɔ bolo.  
Ala ye mɔgɔ da, a m'u damakejɛnya,  
I wasadon hine la.  
Fɛn bɛɛ laban ye saya ye.

Sebenbaa: Burema Keyita,  
Kucala Akademi

## **Mara ni kan**

nine nimina ka dɛsɛ a ku la.

79 san, anw fasojama ye Sokolon-Kuruma ka dɔnkili ɲunuɲunu. Bi yo, bi ka di ....

Sariyaw ni ɲaniyaw tara ka ɲesin an fakanw dondalali ma. K'a ta o san, fo an be don min na i ko bi, dɔnsen ma ke kelen ye. A be fo "cu" a be fo "ca". Nin bee la, se ma ke kotigi ma, k'a sago ni a dingɔ ɲininka. Fen bee be ke fasojama togo la, nka kow latigelenkoro de, dantigeli bena k'a ye. Jamana ɲemaaw joyoro kera fasokanw majamuni n'u mankutuli ye.

Bee ko, k'u ka ɲi ; bee sonna, ko ɲetaa te sabati u ko; bee ko ko faamuya ni kunnafoni temesira sabatilenw don; bee sonna k'an ka kalan ke n'u ye, bawo k'u musaka ka dogon, k'o kalan kuntaala be surunya, k'o kalan nafa soro ka di dɔnniya forobayali hukumu konɔ. ɲemaa yere do y'a jira ko an ka sinin be an ka kan de konɔ. "A kana ke maa kalannenw ɲena k'u be kisi ka maa kalanbaliw to" ɲemaa do fana ko ten. Nin bee n'a ta, jarabi jugu min be an ni nansarakan ce, o jarabi jugu ma yigiyoko sango ka bin; fakanw kanu koson.

Jateminɛ te jateminɛ ye, segesegeli te segesegeli ye, jamana lahalaya bee lajelen tentenna kodonna suguya bee fe. Banaw si donna, u fura bisikira k'o ke fasokanw dondalali ye, bawo jama de be faso baara. Nin bee n'a ta, jamana ɲemaaw cesirilen be kumaɲogonya la nansarakan na, fo u be ɲogon fadenya a foko ɲuman na; k'a soro u bee jelen b'a kan ko keme sere la, jamanaden 80 te u ka fotaw men sango k'a sira taama. O baara be tiime cogo di ?

K'a ta 2001 san damine na kan'a bila bi la, fen caman kera an ka jamana konɔ (Nansarakanfojamanaw ka laje, gafe sebennaw ka laje, Banki monjali ni FMI

ka laje, Maramafen konjekulu ka laje, CEDAO depitew n'a sariyabulon sigira).Nin waati ni nin kow waleya tuma y'a soro maliden 80 keme sere la, olu b'u kunfe ; k'a soro u haminankow n'u togolakow be ka latige. O mogow koni te do were don, u y'u ka jamana ɲemaa ye jabaranin na dunanw ce la, a be ka kuma ni dusu ni barika ye. N'o kera an ka faamunen ye, baara kera jon ye ? Jon de bena a to tiime ? Bee ninyoro be nin na. Dije korotolen don, o ye laada ye. "Kalanbali" joyoro ka dogo bi. O la, jamana min maa kalannen ka ca, o de be se k'a jigi da yiriwa soroli n'a sabatili kan. O kama, maa si man kan k'a bolokorojege bila a senkorajege ye.

Fo bee ka faamuya ni donni soro i ka kan na; bawo, jamana si te bo nogo la ni wali kan ye. Kalan be ke ni kan de ye. N'o kan te kalankela ta ye dun ! Lahalaya ni mankutu minnu fora fasokan ma, olu ye legese ye. O tuma cesiri ka k'o fe, bawo ni nansarakan kalanni ni nansara ladege te fila ye, an ye o ɲuman kelen ke; halisa kunun ka fisa bi ye. Do de be fara geleya kan. O ka bala an na o de ye balanako yere ye. Bawo yiriwa ɲedonbaga bee sinsinnen don kan de kan. Ni kan te yen, yiriwa te yen. Tije don, an taalan kera nansarakan ni kan werew ye; nka an sinsinnan man kan ka dan olu ma, bawo, jateminew y'a jira k'olu menbagaw ka dogon kojugu an ka jamana konɔ. Degun caman b'an kan sisan, minnu sababu ye ɲemaaw ni jama ka ɲogon faamuyabaliya ye. Sariya ka di bee ye bari ale ye maa ntɔɲolenw kunfoyofo ye. Keneya ka di an bee ye, bawo ale ye ko bee nin ye. Bi, nin n'a ɲogonna fenw matarafabaliya kera sababu jugu dan ye an bee ma. Faama ni faantan, ɲemogo ni komogo, bee kamanagannen don san woliko la, geleya sankise koni ! Tuma dow ni sigi kera ka

kɔlɔsili kɛ, mɔgɔ dusu telinw be jalaki bin jamana jemaaw kan. Jamana kɔnɔ geleya ni degun bɛɛ sababu ye jemaaw ka baaraw kɛ cogo n'u kɛ waatiw ye. Danaya tɛ yen, kankelentigiya tɛ yen, jelenya tɛ yen. Ladamu tinenna, bonya banna, ko bɛɛ kɛra segesegele fen ye. Bisiki donna jemaaw ni jɔgɔn cɛ, a donna jama n'a jemaaw cɛ. Munna o tɛ kɛ ! An cɛsirilen don kan min fɔli fɛ, o kan ma faamu, wa an si ma sɔn k'an tɛ kan in men.

An bɛ don min na i ko bi, maa si tɛ k'a jini ka faamu. Bɛɛ ko, ko tɔw de nɔ ye geleya ye. Nka nin bɛɛ la, temen kelen don jinin fen kunna : faamuya ni kumaɲɔgɔnya kuma bɛ fɔ cogo di k'a sɔrɔ aw tɛ jɔgɔn ka kan fɔta men ?

Mali kɔnɔ bi, jama kulu suguya saba bɛ yan, hali ni sɔn ma k'o ma :

- Jama kulu fɔlɔ ye maa kalannenw ye ; jemaaw kulu. Olu de ye kalan kuntaala janw kɛ jamana wɛrɛw kɔnɔ ka segin ni kunnawolo sebenaw ni nanzarakan ni kan wɛrɛw fɔko cɛpi ye.

- Jama kulu filanan ye fasojama maakalansolataabaliw ye. O jama kulu de ka ca. Ale de ye faso baarakejekulu fanba ye. A da la ko man ca, wa, a sagonafen tɛ bɛrɛ ye. Jamana jemaaw kulu bɛ fɛrɛw ni dabaliw ni ɲaniyabaw siri ale de tɔgɔla.

- Jama kulu sabanan ye jama ye, min bɛ yaala jemaaw kulu ni kalansolataabaliw ni jɔgɔn cɛ. Ale ka ko ka gelen kosebe, bawo, a ka kalan ma taa jɛ,wa, kalankeɓali fana tɛ. O jama kulu pena k'a bɛ kalanbaliw ni san cɛ.

Faso min kɔnɔ jama bɛ nin cogo la, o baara tɛ taga jɔgɔn sama kɔ, sango n'o kalan kɛra kan wɛrɛ la min tɛ nin jekulu saba si kelen ta ye.

Mali jamana ye fanga saba tile kɛ. O fanga saba ninu danfara kɛra u miiriyaw n'u kuntillennaw de ye, n'o tɛ, kanko hukumɔ kɔnɔ u bɛɛ bɛ fa ni ba la.

Tijɛ don, ɲaniyabaw tara, waleninw yɛrɛ dɔw kɛra, nka faso kanko kɛra binkɔnɔmɔgɔ ni kalansolataabaliw beremako ye. Ka sariyaw ta kanw dondalali kama, ani ka fɛrɛrɛ tige kanw ka don an ka kalansow kɔnɔ, o ye ko juman ye, nka jamana jemaaw kulu si ma sɔn k'a jɔ a la ko wale kofɔlen ninu jɔyɔrɔ n'u jɛci ka dɔgɔ kan dondalali la. Waleya fɛrɛrɛw tigera kanko sabatili fɛrɛrɛw donbagaw fɛ, a tɔ ye politikiniya barikama ye. An ka jamana jemaaw ni jama jekulu tɔnw jemaaw ye anw jemada yɔrɔ n'an ka maa ladegetaw ye.

O kuma n'a kɔrɔ bɛ jɔgɔn na. Olu tɛ kuma an ka kanw na n'a ma kɛ wajibi ye. Min jelen don o ye kankelenfɔ ni sirakelenmine ye ; bawo, ka fasokanw don kalanso kɔnɔ, ka sariyaw sigi u lakodoni n'u ka hakɛw matarafali kama, ka tila k'a ye ko jamana kunkankumaw, a sariya sebenw, a bangeli sebenw n'a maa makɔjɛnabolɔn bɛɛ bɛ kan wɛrɛ la, o faamuni ka bon hakili ma !"Kami bɛ a jemaaw de tɔn file". Bi fasokanw kalanni tolen bɛ maaw bolo, se wɛrɛ tɛ minnu ye : maa kɔrɔw ; togodalamɔgɔw ani nanzarakan kalanni musaka ka bon minnu ma. Sebenw bayelemani doni bɛ ɲaniya jumanw kun.

Faamaw mako bɛ se fasokanw na sije dama dɔ de :

-Fanga jini waati

-Fasoko tɔgoladon kɛrenkerennɛnw

-Jama lamuritili

-Jama hakili sonya tuma

N'o temenna kanko dulokiba bɛ den kɛrɛfɛ. Nin cogo la, siga bɛ bɔ an ni jɔgɔn cɛ cogo di ? Faso bɛ baara cogo di ? Yiriwa kuma min bɛ ka fɔ, mɔgɔ bɛ se ka jininkali kɛ o yiriwa suguya la. O yiriwa jininbaga ye jɔn ye ? A bɛ jini jɔn de ye ?

Nin jininkaliw jaabi kɔjuman bɛ kɛ sababu juman ye an ka jamana ma, don nataw kɔnɔ. Jamana bɛ basigi fen dɔw de

kan. jetaa be sinsin fen dɔw de kan.  
Fasoba te sɔrɔ gansan,  
*ale banbannan ye faso ka jenamaya*  
*temenenw de labanbanni n'u layiriwali*  
ye. Ni maa min jinanna a jujɔn kɔ, o  
labanko b'a jɔrɛ.

Maa si ma deli ka jiri dilintan falennen  
ye ka wasa. O cogo kelen na, fasojama  
min mana a benbasiraw bɛɛ bila ka tugu  
maa wɛrɛ benba ka sira la, o fasojama  
sina te bɔ bolokɔnɔmɔgɔya la fiyewu. Bi,  
an ka jamana kɔnɔkɔw be nin hakilinan  
sɔn ji la. Jamana min y'a ka  
yeremahɔrɔnya ta kabini 60 san, halisa  
filenni ni galama mana tu jɔgɔn na, o  
sababu n'o latigebaga be taga jini  
nanzara la. An ta y'an yere ye, o siga t'an  
na (yeremahɔrɔnya sanyelemaseli be kɛ)  
nka an ta te an yere ye. O fana siga t'an  
na ; bawo, an ko Faransi, FMI, Banki  
Mɔnjali, Nazɔn Zini ni Iniyɔn Eropɛyeni  
de b'an ka hɔrɔnya musaka bɔ. Olu de be  
u sagonna mɔgɔw sigi an ka jamanaw  
kunna ; olu de be u sagonna sɔngɔ sigi  
an ka feerefɛnw na an ka suguw kɔnɔ.  
Olu de be an ka ladamuni taabolow  
dantigɛ k'u musakaw bɔ. Olu de be an ka  
baara jumanw n'an ka maa sebew  
dantigɛ. O tuma an yere be mun jɛ ? An  
yere be mun de kɛ ? Walasa k'an hakiliw  
mada, ka bolokɔnɔmɔgɔya maloya bɔ an  
kun na, an ko ko mara waati de y'an ke  
kɔmɔgɔ ye, ko nanzara ye ko bɛɛ latigɛ  
walasa an ka to an nɔ na.

Bi, an ko dance min be an ka jamanaw  
ni jɔgɔn cɛ k'o ye nanzara ka baara jugu  
dɔ ye min be dansigi an ka fɛrɛ la. Nka  
an ka finitigiw de ni maramafɛnw jɔlen  
be k'o dancew labanban ! An ye mun ke  
an ka yeremahɔrɔnya la ? Fasojama de  
be danceko geleya don. jemaajekulu ye  
fɛrɛrɛ ni dabaliw tige a yere ye fasojama  
tɔgɔ la. Ale te danceko kalama. Nin  
lahalayaw bɛɛ be fen kelen de kofɔ, n'o  
ye fasojama ka kɛrɛfɛden ye. Tugu te,  
lawulinkama te. Bɛɛ b'a ta tɔnɔ kan. Nka,  
ni dɔnniya ma forobaya, an be men

sunɔgɔbaliya la, bawo, sɔrɔ tena bɔli ke  
sango ka dɔ mara.

An ka geleyaw te sɔrɔ baara kebaliya ye,  
yiriwa jɛpinibaliya te. Kabini yerema-  
hɔrɔnyaw jini waati fo bi, dɔwɛrɛ ma ke  
farafinna yiriwali jinini kɔ. Fɛrɛrɛ bɛɛ dɔ  
sifilera. A tɔ laban na, siga kɛra farafin  
senkolaw ni dɔnnibagaw la ; wele bilara  
tubabu karamɔgɔw ma. Sɔrɔ dabɛn,  
nafololabaara, keneyako, ladamuni, sigida  
lakanani, josariya, kiiri sariya,  
kunnafonidi ni seneko bɛɛ kalifara  
dunanw ma walasa ka yiriwa don jamana  
kɔnɔ.

Dugu geleya ye nanzara n'a ka dɔnniya  
dun ka ban tayi, k'a sɔrɔ a ye lafiya lase  
nanzarala ma ! O ma maa kamanagan, o  
ma maa si kunmasi cɛ. An ta kɛra dakan  
ye. Dakan ? Ayi, soci turu kana da dabi  
kun. An ta ye taaboloko de ye. jɛsɔrɔko  
be jamana min kɔnɔ, o jemaaw be u  
sinsin jamana denw ka faamuya n'u ka  
faamu cogow de kan ka sira taama, bɛɛ be  
sira min dɔn.

k'a ta 60 san, ka se bi ma, Mali taabolo  
bɛɛ bɔra nanzarala. Faso marabolo bɛɛ ye  
nanzara fenw ye. K'a ta goferenaman na  
fo jamana kolabɛn yɔrɔ laban, nin bɛɛ  
nanzaralabennen don. O bɛɛ n'a ta, foyi te  
ka jɛsɔrɔ. Baarakeminen ni fɛrɛrɛ minnu  
b'an bolo, olu ye nɔbɔ nanzarajamanaw  
bɛɛ kɔnɔ ; o tuma, munna u te ka jɛsɔrɔ  
yan ? "Fɛrɛrɛ ka jumanya be a baarabaga  
de la". Nin ye hakilinan sabatilenba ye  
yiriwa jɛpinibagaw bolo, anw ma tangada  
min kan.

Nanzarala baaraw daminena kan de la.  
Kanko jɛnabɔlɛn kɔ, u y'u jɛsin baara tɔw  
ma. Anw ka jamana kɔnɔ bi, fen min  
nimisa b'an na, o ye sebenni kebaliya ye.  
O nimisa ka kan ka maa mine. An ka  
faamusiraw, ladaw, sekow ni dɔnkow bɛɛ  
jɛmatununa k'o sababu ke sebennibaliya  
ye. Nka ka se bi ma an ye mun ke walasa  
ka sebenniko dabali ?



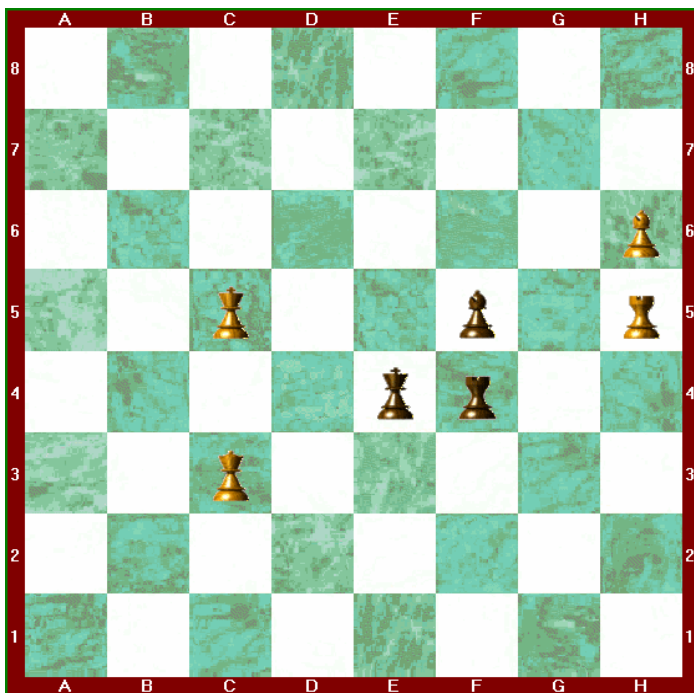
Kan dama sebenniko kadara kɔnɔ, caman kera. An da sera olu ma. Nka min ye tariku n'an ka dɔnko ni seko sebenni ye, bere ma ye fɔlɔ. Tariku dɔnbaga jɔnjɔn b'an ka jamana kɔnɔ ; nka olu nesinnen don maa werew ka ko korɔw segesegeli n'u jɛninini ma. An ka dɔnnibagaw be wali kunko jɛnaboli geleyaw kun ; n'a da sera an yerew ma, u b'a fɔ k'an ka kanw ka gelen, k'u korɔ ka dun ! Nin bee be mara geleya jamana jemaaw bolo. O temennen kɔ, an ye dije fen kura bee ce k'olu don an sogo n'an wolo ce ; k'a sorɔ a bee te an nafa fenw ye. A dɔw yere

baara te se ka ke an fe yan, ko sababu ke anw ka siya n'a kecogo ye. Misali la, "enterineta" - ale kɔni dabɔlen don jamanin kerengerennen de kama. Nin kanko bilara bolo kɔfe, jamana jemaaw n'a maa kalannenw be fara kunfinw kan, bawo feere tigetaw si je te dɔn. Mara be ke jamana kunnasigi ye jemaaw bolo, n'o te a te wele ko mara ; fo ni korɔ were dira mara ma : ka jamana kolɔsi, k'a lakanan, k'a kɔnokow jɛnabo sigidiyali kama. Politi janiyaw rɔ, an be don min na i ko bi, farafin kanw baarada sigira. O togola hakili jakabo tuma be na se.

### **Nsiirin:** surukuba ka sanga

Surukuba fa sara, a ye misi faga, k'a sogo sarada ton naani ye. A ko jama ma, sogo sara fɔlɔ ye su niyɔrɔ ye ; sara filanan su denke fɔlɔ niyɔrɔ ye, sara sabanan ye dunan jatigike niyɔrɔ ye. Sisan, a tɔ sara kelen ye sogo tilala niyɔrɔ ye. N b'aw jɛninka, misi fagara jɔn ye ?

Sebenbaa: Burema Keyita,  
Akademi Kucala



### **Jananperibo degeli**

Boli be jemanw na ;

**bɔko fila kɔnɔ**

masake finman

taara k'a peren

## **"Intégration"**

### **Kelenya - Bolodipɔɔnma – Kafɔɔɔnkan**

A mana ke a fen o fen ye, hakilinan in ka lapiniw ye yiriwa ni jetaa sabatili ye Afriki tilibin jamanaw kɔɔ. Kerenkerennyala, jamana minnu be CEDAO tɔn na. Feerew ni dabaliw be ka tige walasa kafɔɔɔnkan be ke wale ye jamanadenw be bɔ min numa. Dancekow nɔɔyali temennen kɔ, kiiriko ni jagoko fana bilala hakilijakabɔ kene kan. Foli ka kan ka da faranfinna jamana jemaaw ye u ka hakilitigiya la. K'a ta yeremahɔronyaw jini waati ka se bi ma, an ka jamana jemaaw be hakilijakabɔw la walasa ka lafiya ni daamu basigi : OUA, CILSS, ECOMOG, CEDAO ye jekuluw ye \m naniya hɔron kera minnu sababu ye, ka hakiliw ka jɔnya juru tige, ka yereta jidi ni se-n-yere-kɔɔ jɛpinini n'a waleyali ye. An be don min na i ko bi, taasibila ka kan ka ke ninnu kan yanni forobajekulu were bangeli ce.

Kɔɔsili fɔɔ min be se ka ke, o ye nin tɔnbaw barika n'u jɔyɔɔ dɔɔyali ye farafinna kunkow jɛnabɔli la. Tɔn ninnu bange waati, u kera jigisemennanw ye maa bayirika caman bolo. Nka, taalen jɛfɛ, jigiyaforo binner, sɔɔ kera makariko ye. Bi, OUA, CILSS, ECOMOG, CEDAO ; tɔn ninnu tɔɔ tulolamenni dama be maa caman dusu kasi, bawo u bɔra jigi kɔɔ. Farafin jamana dɔw t'a dɔn dun-ka-fa ye min ye. O be la, bana jugu ni lakanabaliya be jamana kɔɔ. Jamana dɔw fana taalan ye kele banbali ye, fanga ni here nɔfɛ kele. O kelew kekun ye jama ye, nka, a su fɔlow n'a su labanw ye jamanadenw de ye. A ko tɔ be na laban sigikafɔ ni kumadonsoya la. Sabagaw de fili la ; waati dɔ de y'u sɔɔ yɔɔ la, u tun man kan ka ye yɔɔ min na.

Farafinna fanga baju yelemara, fanga sawura yelemara, fanga ni faama miirina yelemara , nka, beɛ t'o yelemaw kalama. Minnu b'u kalama olu ma faamuya jiidilen sɔɔ a kan. Bi, fanga dɔnbagaw ye faamaw yere de ye. Fɔɔ fanga tun mɔlen don, a tun ladamunen don ; tije don a tun be jigitigekow ke, nka a tun be kan kelen fɔ. A tun be sira kelen taama. A tun da ka girin, a bololakaterin ; nka, a te maa si jɛnaminin. Faama tun tɔɔ ko jigisemenjiri, jigitugumasa fana tun don. jinan kera ninu kɔ, o de y'an ka walebaw ke fen nagasilen ye. N'o te OUA ye fenba ye de. A taabolo de ma faamu a tɔnɔdunbagaw fe. A lapɛmayali walew ma faamu a baarakebagaw fe. Bi, an be se ka fɔ ko OUA tɔn tutigebagaw ma hakilijakabɔba ke an ka jamanaw ni jamanadenw lahalaya kan, n'o te OUA \m naniya sirilen kɔfɛ, a baara tɔw tun ka kan ka ke farafinkanw na, walasa k'a forobaya, beɛ ka sɔn a tigiya n'a tɔndenya ma. OUA kera jiriba sumantan ye. O kama digi be ke a lapasabagaw la. N'a bɔra a bangeli san yelema seliw la, mɔɔ t'a dɔn. Ko beɛ be latige farafinna kɔɔ, a kerefe. OUA be lahalaya min na, yali CEDAO fana te na ke o cogo kelen na wa ?

Dalateliya ma jɛ, n'o te mɔɔ be se k'a fɔ ko Sule tena fisaya ni Denba ye. K'a ta OUA sigi waati fɔ kana se bi ma, a ye sira minnu taama CEDAO fana be o sira de kan. OUA sigira ni nanzarakan ye, a ye \m naniyabaw dantige k'olu ke a ka lapiniw ye. Baara fanga bonyara a ma. 2001 san damine na, Mali jemaaw ye dugukolo ni kaba yuguyugu CEDAO tɔɔ la, ko "integration" : Kelenya - Bolodipɔɔnma - Kafɔɔɔnkan. A mana ke fen o fen ye, hakilinan sabatilen don. Nka a ko beɛ ka latige nanzarakan na, o be ke sababu ye, n'a ma ke sababu yere

ye, ka jama nin bɔ a ko la. Bi, CEDAO kelen be i ko a danma jamana : CEDAO jɛmaa, a minisiri, a depitew, a kiiribulon, a tɔ tora a fasojama ye, o min te nanzarakan men. Ale jɔyɔrɔ bena ke mun ye ? sango don nataw kɔnɔ, CEDAO jabaranin n'a kunnafonidilaw fana bena sigi. CEDAO ko bɛɛ latigera k'a tɔ to kanko ye. Kabini kelen a ka faamu ko jama jelen de be bii fɔ. Ni CEDAO baarabagaw dan tena ke jɛmaajekulu ni nanzarakanmenbagaw dama ye, kanko b'a jɛnini tuma de la, yanni a fana ka don OUA, CILSS ni ECOMOG barikaban kene kan. Cogo di, kalanbali jamana jɛmaaw be se k'u jigida u ka jamanadenw kan k'a sɔrɔ u te jɔgɔn kumaɔgɔnya ? Jekulu fanga ye miiriyaw ni hakilinaw ye, nka a ka lapiniw waleyalan ye kumaɔgɔnya ye ; n'o ma jɛsigi a tuma na, koba be ke konin ye. Ni dabali tigera ka jɔyɔrɔba di farafinkanw ma, OUA ni Afriki tɔnbaw desera yɔrɔ min, CEDAO be temen o kan. Laben siratige la, Afriki tɔn ma laben ka CEDAO bɔ. A jɛmaajekulu dusu n'a ka timinandiya jɔgɔn ka dɔgɔ bi tile in na. O lahalaya ka kan ka ke kunnadiya ye an bɛɛ ma.

I n'a fɔ a jirala cogomin na kuma in senfɛ, CEDAO bilama taabolo be se ka ke sababu juman ye, o siratige la, kanko jɛnaboli kama, hakilinan dɔw file min be taasibilafen bɔ, kan kɔfɛ, adamadenya baara si te sira sɔrɔ ni kan te. Wa, o kanko fana te se ka ke ko "kan bɛɛ ye kelen ye". N'a kera ten, an be tile gan jɔgɔnna gansan. Jekulu si te yiriwa a yere kan kɔ. K'o sababu ke kan ni a fɔbagaw ka sirijɔgɔnna ye. Danbe o, laada o, sigi ni sigijɔgɔnya laben bɛɛ be kan de kɔnɔ, mɔgɔ halala kan. Ni o hakilinan faamuyara an be se ka temen ni hakilijakabo ye.

Kabini 60 san kan werew b'an ka kalansow kɔnɔ : Ngile, Arabukan, Alimankan, Irisikan, nin kanw be kalan nanzarakan kerɛfɛ. Bi, munna, CEDAO

kadara kɔnɔ, farafinkan dɔw te laben k'olu ladon tɔnjamana kalansow kɔnɔ walasa don nataw kɔnɔ, an k'an sinsinnan ke olu ye ka kumaɔgɔnya sabati, ka kelenya bɔ politikibolo ni jagobolo kan, k'a ke maayasira ye an ka dugudenw ni jɔgɔn ɛɛ. O na ke sababu ye ka an ka kanw layiriwa kosebɛ, i n'a fɔ nanzarakanfɔjamanaw be ka nanzarakan layiriwa cogo min. N'a y'a sɔrɔ faamuya sɔrɔla nin hakilijakabo kɔnɔ, a be kɔlɔsi ko , nanzarakan bilaliko ma fɔ, nanzarakan lagsiliko ma fɔ ; an ko de ko ka fɛere jini an ka kanw ladonni na kalansow kɔnɔ. O be ke sababu ye ka jɛmaaw ni forobabaara kebagaw ka dɔntaw bonya an ka kanw kɔnɔ, ka kuma ni dɔnniya latemenni nɔgɔya. Siga t'a la maa kalannen kodɔnnaw caman be Afriki, nka u bɛɛ kelen be u dama mɔgɔw ye. U yere dama ni jɔgɔn ɛɛ, kumaɔgɔnya ni faamuya ka nɔgɔn ; nka, n'a sera jamana ninyɔrɔ fɔli ma, makariko ! Cikan (message) be bayelema cogoya cejugu suguya bɛɛ la. A caman yere b'a fɔ ni kuma geleyara ko : "je ne sais comment dire"(n t'a don b'a fɔ cogo min na). O waati kelen na, a yere jelen don a kan, ko n'ale ma fɔcogo sɔrɔ, a lamɛnbagaw tena lamencogo sɔrɔ a la.\\

Afriki jɛmaaw be baara la. Nka ni u ma kanko fara u bolo kan, u ka cesiri ni timinandiya si te Afriki bɔ nɔgɔ la.

An be barosen kuncɛ ni masala dɔ ye min kera Bamako sigida sabanan kɔnɔ :

San dɔ kera denmisen dɔ yaalato taara bɔ jɛden dɔ kan jɛgenji la. jɛden in tun sebekɔrɔ segenna ji toli la, f'a tun be jini ka sa. Cɛnin y'a ye tuma min, o y'a ta kana n'a ye u ka do kɔnɔ. jɛden kora k'a je, ka ji d'a ma, ka jɔ d'a ma, k'a kɔrɔ, k'a bila a dama sulu kɔnɔ. Dɔgɔkun be dafa tuma min, jɛden bɔra a yere la. A keneyara. Don dɔ tuun, tubanden dɔ binna ka bɔ a jaga kɔnɔ. Cɛnin kelen in ye o tubanden ta k'o fana ladon ni timinandiya ye, i n'a fɔ a ye jɛden ladon cogo min. A ye tubanden ni jɛden bila

sulu kelen kɔnɔ. Sɔgɔma o sɔgɔma, cenin be na sulu dayele ka tubanden ni ŋeden bila kene ma. ni fitiri sera, a b'u gen k'u ladon walasa jakuma kana u mine. Nin fen filaw balora jɔgɔn kan o cogo la fo k'u kunbaya. Tubannin kamansiw bɔra k'u dafa, nka a son panni ma. Sanga ni waati a be yaala ŋenin nofe. Tubannin werew be na jɔ sogin kolonsen kɔrɔ. Ni dugu kɔnɔ mɔgɔ dɔ senkan bɔra, walima ni mɔgɔ gere la kolonsen kɔrɔ la la, tubanin tɔw b'u pan, ale nin ŋedennin be boli jɔgɔn kɔ ka taa don u ka sulu kɔnɔ jɔgɔn fe. ŋe be yaala min ke kolonsen kɔrɔ ani jamanw kan, tubanden in tun b'o bee ke. ŋe be yaala mɔgɔ sen kɔrɔ cogo min, a tun b'o fana ke.

Don dɔ, denmisen kulu dɔ ye ŋe ni tubanin ye jɔgɔn kerefe dinge da la, nbeda kan. Tuma min u ye bonni ke, ŋe bolila k'i kunda a tigi ka so kan. Tubanin fana bolila ŋe nofe. Denmisen dɔ ko k'a be sɔrɔ ko tubanin kaman karilen don. U y'a gen ka kun a la k'a faa.

Nin misali in falen be kalan siraw la. Nka min be kene kan o ye kɔnɔnin makari ye. A ye se ni dabali to a ye ka tugu ŋe kɔ delina kama. N'a tun panna denmisenw tun t'a sɔrɔ. A y'a yere jate ŋe ye, k'a sɔrɔ ŋe ye min ye mɔgɔw bolo ale

t'o ye. Kɔnɔnin y'a ban a ka kɔnɔya ma, a sara k'a to ŋeya jinini sira fe. Ni taasibila kera lahalaya kan k'a fenw nɔnabila, a be ke i n'a farafin ni nanzara :

An ye an seko ni donko bee lafilu, k'an ce an benbaw la, k'u kewalew n'u wasokow ke jɔguntɔ fenw ye, walasa an ka don nanzaraya la ka wasa sɔrɔ. Bi, ko be cogo di ? An ma ke nanzara ye, nanzaraya doni kelen be ka segen suguya be bange an na. An jigiyatɔnw bee kera dusukasifenw ye, k'o sababu ke u baara cogow n'u hakilinanw ye. CEDAO be kelenya min jini na sisan, o kelenya te sabati fo an k'an janto an ka kanw na. Farafinna foroba kanlasobaw jɔra, an be se k'an ka kanw ladon o kalanw cerɔ. O be ke sababu ye k'an ka kan layiriwa, ka kelenya waleyali fana nɔgɔya kosebe. Danfara be farafin laadaw ni jɔgɔn ce, nka an bee ye somaa ye. Fusamanciya ni yerebaya be bɔ a ko la, k'a ke yere dama ko ye. O tuma, ni CEDAO b'a fe ka ke jiriba sumama ye, an fasojamaw ka bɔ a numa, a ka jɔyɔrɔba di kanw ma a ka feere tigetaw kɔnɔ.

Seben bayelemabaa:  
BenbaKan Dunglew

---

## **Nsiirin:** NCI N'A MUSO SABA

Nci ye muso saba furu, a tun ka di u bee ye. Tuma min na, diyane b'a tan ni fla la, Nci balala ka sa. Ala ni dusukasi fe, muso kɔrɔlen y'i sigi Nci su kun na, ka to k'a finfan. Hami fe, filanan kera fatɔ ye. Muso fitinin y'a yere faga. Fatɔ muso in ye dije mine a jɔjan fe, a be yala cogo min, a be yala ten, su ni tile a b'a sen kan. Don dɔ la, a benna ni jineke dɔ ye. O y'a jininka a ka girin-ka-jɔ sabu la.

Waati min na a y'a ka kasara jefɔ o ye, jineke ko fatɔ ma, an ka taa, n'an y'a sɔrɔ, dimɔgɔ ma sigi a ce su la, n b'a lawuli. Nka, o don kama, u yɔrɔ ka jan dugu la, u tilenan ka taama fɔ wula fe. Kabini u sera, jineke y'a ka dabali ke, ce wulila, bawo, ala ni muso fɔlɔ ka cesiri fe, dimɔgɔ fosi tun ma sigi ce su kan.

N b'aw jininka, ni muso saba la, muso jumen ta ye ce ye ?

Sebenbaa: Burema Keyita, Akademi Kucala

## Jɔgɔlɔn

### Fasokanw kalanko cogo be di ?

Madu ye Kari denke ye. A be "P.C kalanso" dɔ kɔnɔ. Madu bolito donna so kɔnɔ. A be pankurun ladege. Wuuu-wuuu-wuuu.

A nana a fa sigilen lamunumunu sije kelen k'o to gafe kalan na ; kana a jɔ o kunna k'i kanto :

*Baba ... baba, aw ye maana kalan de ke bi kalanso kɔnɔ.*

Kari ye gafe datugu k'a je jɔ a den na, k'a nininka :

*O ye mun maana suguya ye ?*

Madu y'a ka maana kalannen kunnafɔli damine :

*Maana : Ji dɔn o, so dɔn o, yerɛdɔn de jɔgɔn tɛ.*

*"Bolobirijɛna tɛ galo ye sa !"*

*"Mɔgɔ tɛ se ka boli ka cɛ min to, i kana bolifana dun k'o to."*

Kuma ninnu tulolamen n'a fɔcogo diyara Kari tulo la f'a y'a fɔ ko cijɛ a yere jɛnama.

Madu ye kuma tige, a ker'a jɛna k'a fa bena fɛn dɔ de fɔ. Kari y'a bolo lamaga, k'a fɔ a den ma ko:

*taa a fɛ ... taa a fɛ.*

- *Baba, a be i ko nin maana in ka di de !*

*Nka a kumaw ka girin ne ma, ne b'a fɔ nka n tɛ ka fɛn faamuya. "Ko*

*bolobirijɛna tɛ galo ye sa ?" Ni mɔgɔ min ye a jɛw datugu n'a bolo fila ye, o be fɛn ye cogo jumen ?*

- *N den, i ma fili ! nka ni mɔgɔ min bolo tena to i jɛ na kudayi, i na u jigin k'i ci sigilen sɔrɔ k'i makɔnɔn.*

*Hakilijagabokumaw de don. N'i y'u file u kunnala fɛ i tɛ fɛn faamuya u la cogo si Den ninsɔndiyara, fo a be yelemisenw ke a fa fɛ.*

Kari taara kuma fɛ. A kera i ko a b'a kelen na. Waatikɔrɔ tɛnnenw jɛnafin y'a mine :

- *N den, fɔlɔ, fɛn bɛɛ n'a kebagade tun don. Bɛɛ tun be a yere dɔn a ka ci kebagade ye. Si tun tɛ maa were si jɛ*

*mafile. Kɛcogo juman tun ye bɛɛ wasolan ye. Maa si tun t'a ban a ci ma, k'a cɛsiri walita kama. Kan halakira, danbe banna, ladamu tijɛna.*

Kari ye ni kuma laban fɔ k'a kunkolo firifiri.

- *Baba,*

- *Un !*

- *Ne ko bolifana ye mun ye ?\ \*

- *Mɔgɔ be dumuni min ke ka boli jɛ sigi.*

- *Ka dumuni ke ka boli jɛ sigi wa ?*

Kari ye kuma tige a den na.

- *Ne y'a fɔ e ye sisan, ko nin kumaw ye*

***hakilijagabokumaw*** de ye. *U tɛ file u kunnala fɛ. Walasa i ka nin kuma kɔrɔma in faamu, n bena misali dɔ ta n'o ye gatigi n'a ka dudenw ye. Ni y'a mɛn gatigi, o sigilen fɛn dɔ de kan, n'o ye denbaya ye.*

*N'i y'a mɛn fana ko dudenw, dɔ de ye dufa ye, walima gatigi. O tuma nin fɛn fila*

*be taa ni jɔgɔn ye. Sisan an k'a ke ko gatigi ye sawura dɔ ta dudenw tɛ faamu*

*cogo sɔrɔ min na, sango ka u sen da a sen nɔ na. Fɔjɔgɔnkɔ be caya sigi la, k'a sɔrɔ*

*u si tɛ taa si kɔ, ni bɛɛ b'a fɛ ka to a*

*danbe la. Gatigi mɔgɔntan o tɔgɔ ko*

*cekelen walima ceganan. Dudenw*

*gatigintan, olu ye yerɛlamɔgɔw ye.*

Kari tununen tora a miiriya n'a ka hakili

jagabɔ kɔnɔ. A terike donna du kɔnɔ ka

folike, kabini bulonda la : *Yankaw ni tile.*

A taamara ka se Kari kerɛfe k'i kanto :

- *ɛɛ, cɛ, i ni "fiston" yere de be baro la bi wa*

Madu ye a fa terike fo : *Bwa ni tile,* ka

taa sigilan ninin kan'a d'o ma. Yanni

Madu be segin Kari n'a terike taara kuma

fɛ :

- *ɛɛ, cɛ, a be ke cogodi ? Denmisɛnw tɛ*

*sɔrɔ ka gere maa la bilɛn, k'o sababu ke u ka lekoliko ye*

Kari terike jɔlɛn sinna ka fɔ ko : *Payi !*

- *Bala o tuma mun kera ?*

Madu nana sigilan di Bala ma. A sigito ye Kari jaabi :

- *Mun kera ... mun kera ? E kɔni sigilen be to yan jamana be firi e sen kan.*

- *Munna ?*

- *Munna ... munna, ne ko Kari, e be ke min jamana kunkanko kumaw fɔwaati de ?*

Kari ma kuma, Bala temenna kuma fe.

- *E be se k'a fɔ k'e m'a meen ko kalan suguya were donna an ka kalansow kɔnɔ, min hukumu kɔnɔ, karamɔgɔw ni faso nɛmaaw jera k'a fɔ ko ka fasokanw kalan an denw kun wa ?*

Bala ye nin kuma beɛ fɔ ka tugu nɔgɔnna hali a ma ninakili kosebe.

Kari y'a bolo kɔrɔta a terike ye.

- *Bala - Bala, ka kalan ke an fasokanw na wa ; walima k'an denw kalan fasokanw na ?*

- *O beɛ te kelen ye wa ?*

- *Ayi. Ka kalan ke an fasokanw na, ne y'o de meen, wa, o nɔgɔn ko juman ma damine an ka nɛmaaw fe. U yere ma wuli a ko fe joona, o de tun kelen be ka ne tɔrɔ, bawo, u beɛ b'a dɔn ko, jamana si te bɔ nɔgɔ la ni wali kan ye. Anw ka yereta ni sennyerekɔrɔ bena ke cijɛ ye sisan. Fasokanw dondalali waleyaba fɔlɔ ye u donni ye an ka kalansow kɔnɔ. O baara daminena, nka a be sifilelisen de fe.*

Bala girinna ka kuma ta.

- *Sifilesen, bonkurun kelen san keme, o bena wolo min na, mɔgɔ b'o sidɔn ? E m'a dɔn ko sifileli in kuntaala be ka janya ?*

- *Jɔn ko ala*

- *ɔɔhɔɔ ! o yere de kama ne t'a ko la belen, ne be taa den ka sebenw mine ka bɔ a sifile kalansow kɔnɔ*

Bala fora ka wuli. Kari y'a tege mine, k'i kanto a ma :

- *Ce, parawu ni bɔre kɔnɔbila. Bala n k'e ka kow be tan de ! Fen min ye kalanko ye, o ka kan ka file ji nɛmajɔlen de la, bawo yereta ni sennyerekɔrɔ sabatilan de don. Kalan nafa bonya kosɔn, maa si mankan k'o labenw ke balaka-balaka la ;*

*n'o te i be jamana lasegin ko ni san caman ye.*

Kari y'a makun ka waatinin ke, kasɔrɔ k'i kanto.

- *... Jɔn ko ala, a ko koni meenna sifilelisen kan.*

- *Cɔ ! Su min be diya o be dɔn kabini a fitiri. Fasokanw donna kalansow kɔnɔ ; olu be sifile la, nka taabolo werew si ma ta min b'a jira k'an b'an sebe la o ko la. Furuseben, sayaseben, fasodenya seereya seben, woloseben, ... ninnu si te fasokanw na. N'o minnu bayelemalen don o te sebenanko ye, bawo, jamana cakeda si te baara ke n'a ye. O tuma an b'an ko min, an be taa an ja min ?*

Bala girinna k'a be taa. Kari y'a bolo mine. A y'a bolo puruti Kari la. O y'i lasama a nɔ fe. Ce fila ninnu b'o cogo la tuma min, Jeliba donkan bɔra.

- *Aw Tarawele, aw Ba. Hɔrɔnke nenenw aw ni tile.*

Kari ni bala ye nɔgɔn tege bila k'u jɔ nɔgɔn kɔrɔ ka Jeliba lamen.

- *Bala i ni tile. I Tarawele. Bamananke tanacenbali i ni tile. Babenba mɔden a barika here la. Hɔrɔnke kankelen tigi i ni ko !*

Nin dakurunje damado donna Bala la, fo k'a kunmasi ce.

Jeliba yelemana Kari kan.

- *Kari, i ni tile. Nankama ni duwa jaabi. I Ba. Fulake gasidunbali min kininbolo ka jan n'a numanbolo ye, i ni tile. Hɔrɔnke min y'a yere je, ka du je, ka jamana je, i Ba, Dannisanji. Fen min be malo i ko fula, fen min be saame i ko fula, fen min ka farin i ko ...*

Jeliba kelen ka Kari ni Bala bolo donto ye u jufa kɔnɔ, kuma tigera a da. Ce fila ninnu y'a sɔn. Jeliba ye barika bila.

- *Aw Tarawele, aw Ba*

Bala sinna k'a kun suulilen to, k'a kanto Kari ma :

- *Ne terike, ne ko, ne bena kan jumen de sɔrɔ min be ne majamu kojuman dɔn ka nin bɔ ? Ne bena kan were jumen de sɔrɔ min bena ne dɔn ka nin bɔ ?*

Jeliba girinna ka Bala jaabi :

- ɛɛ, ne ka hɔrɔnke jɛlen, i t'o kan sɔrɔ koyi !

Kari gerela a terike la. Furance tun donna u ni jɔgɔn cɛ ka Bala to kuma la.

- N ka cɛ, i muɲun, kan were si jininni t'i ma. Fasokanw dondalali baaraw be sen na ; don nataw bena ke i ka kunwolo donw ye. I na wasa.

Bala ye kuma ta. A b'a bolo filaw serin-serin a jɛ

- N na wasa - n na wasa. N be wasa cogo di k'o baaraw to sifilelibolo kotigebali kan ?

Fen min yere kuma te fɔ fɔ san kɔnɔ donkerenkerennen mana se !

Jeliba girinna ka don kuma la.

- Ne ka hɔrɔn jɛnen, ne ko, munna an tɛ fara jɔgɔn kan ka wele bila a ko **jɛnabɔbagaw** ma de. N'olu jɛ tɛ a nafa la, anw koni jɛ b'a la.

Jeliba y'a disi yonkon, k'a kinin bolo ke k'o kosi-kosi. K'i kanto :

- Ne Jeliba, fen caman de be ne kɔnɔ ka seben ka bila. Wa, ne ni jɔgɔnna caman ! Kari - Jeliba - Bala - Madu - u farala jɔgɔn kan ka jɛ k'a fɔ ko :

Kelen ka fisa bilen ye. Bilen ka fisa ni abada ye. Anw jɛ mɛena sira la, farafinkan dondalali sira kɔni ! An sigilen be ntigijɛso kan. Kanko ntigijɛso kɔni ! Sogo ka fasan, muru da ka go, tile tɔ man jan. Yali, kanw sifileli ma dɔ ke sa ? A ko in cogo be di ?

## Poyi 2 : JEMOƆƆ JUMAN

Faso tulonga, jemɔƆƆ juman

JemɔƆƆ juman, jama mago b'i la.

Dakunba ka n'i jɔyɔrɔ bila.

Ntura kelen sisan fa, jama b'i kɔ.

Fosi te tilennenya bɔ.

Fosi te dila tilennenya kɔ.

Fosi te sabati tilennenya kɔ.

Cɛba jɔyɔrɔtigi, kana siran ka tiɲɛ fɔ.

Cɛba tiɲɛfɔla, kana don namara kurun kɔnɔ.

Kɔlɔn jugu jiri be kari a yere kɔnɔ.

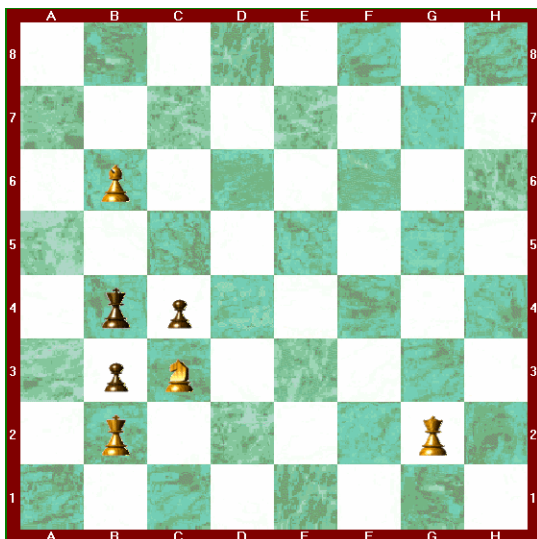
Fosi te saya kɔ.

Sa tiɲɛ kan, Ala t'i kɔ bila.

Kana don janfa la.

I wasadon tiɲɛ na.

**Sebenbaa:** Burema Keyita,  
Kucala Akademi



## Ɔananperibo degeli

Bɔli be jemanw na ;

**bɔko fila** kɔnɔ masake finman tara k'a perɛn





## **Kalafili**

Kalafiliw be k'u sensen ka gere. San kura nata kɔnɔ, an ka jamana jemaaw nɔnabila kalafiliw be ke. Kuma donsow ko, ko "Bolitumadɔn kafisa ni n sen ka di ye." Yanni 2002 san kalafiliw k'u kun bɔ, an ka kan ka je ka jɔgɔn bilasira kɔnuman wote hakilina n'a kɔrɔ jɔnjɔn kan.

Wote ye ko kɔrɔ ye an ka jamana kɔnɔ. Nka k'a ta 92 san na, ka na a bila bi don in na sawura kura donna a ko la. Jamana kuntigiya jɔnibaga ka ca cogo min, wasadenw ani mɛeriw b'o cogo kelen na. Bi, an ka jamanadenw ta ye jɛnawoloma dan ye !

Nka nin bɛɛ n'a ta, an balima caman ye filecogo were sɔrɔ wote la ; ka kɔrɔ were d'a ma min ni fasoden ka masaya te sira kelen fe. An balima olu bolo, wote ye politikiko ni politikimɔgɔw ka ko dama de ye. O siratige la, hakilinan dɔw be men u da ; n'olu ye :

"- N te wote maa si ye"

"- U taara ne deli ka dese, n ko te wote maa si ye."

"- Ne ci ka ca wote ma."

"- Wotekeyɔrɔlatagabagaw fɛrelen don"

"- Ne te mɔgɔ si ka pariti la"

Nin miirinaw be mɔgɔ kunmasi ce, bawo san caman ka kɔn jinan je, fasojava ka cesiri fanba kera tanga de jɔnini ye ani hakew sabatili. Ka fasoden da don jamana tɔgɔlakow bɛɛ la walasa a si kana ke a jɔnama. Jaman jemaaw sugandili ka bila jamanadenw ka bolo kan. Tije don, ji ni balo ye laada ye, nka bi tile in na, kow latige kɔnuman sababu dɔ ye kalafiliw waleyali jamanadenw fe. Ka fanga kalifa i sagonna mɔgɔ ma danaya kɔnɔ. Kalifali dugulen kɔrɔ de y'o ye. O la, fasoden fen o fen man'a ban kalafili waleyali ma, o sababu mana ke hakilina suguya o suguya ye, foyi t'i tigi ye mone ni nimisa kɔ. Bawo, o tigi y'a yere bɔ jamanadenya ni jamanatigiya la. Fasoko la, wotekebalia te mɔgɔ tanga ka bɔ tɔrɔ si ma. Ni fanga sigita jemaaw ma lahidu tiime, wote kebagaw n'a kebaliaw bɛɛ be dɔ sɔrɔ geleya ni degun na. O kama, wote ka kan ka ke an bɛɛ nin dingɔlako ye. Bɛɛ k'a ka fasodenya jira fasoko kene kan. Ni min sagonna jemaaw ka jama dɔgɔya ye o dese fanga sɔrɔli la, o be faamu. Nka n ma wote, o jɔgɔnna kojugu te bɛɛyafanga kɔnɔ. Bawo, ni bɛɛ y'a mako bɔ fanga sɔrɔli siraw la, o laban be sawura were ta ; kunun a tun be sawura min na an ka jamana kɔnɔ.

Bakari SANGARE

## **Poyi 1 : WOTE**

Kunun, bɛɛ ko mansafanga.  
Bi, forobafanga sangawuli la.  
Sigida barikala.  
Waati seballi te karaba.  
Bi, bɛɛ ko wote.  
Cɛw ko wote.  
Musow ko wote.  
❖ Wote, su girin ka jɔ,  
❖ Wote, tile girin ka jɔ.

Hakilima, kana don namarato ka kurun kɔnɔ.  
N balimake, kɔlɔsilike kosebe.  
Tijetigi ko, a n ta.  
Kene file, kene barikama.  
Kana bin janfa kɔlɔn kɔnɔ.  
I wasadon tijetigi la.  
Wote tijetigi ye.  
Wote jɛmɔgɔ juman ye.  
Faso be taa je.

Sebenbaa: Burema Keyita, Kucala Akademi

---

## **Jamu “Baalo” Sɔrɔla cogo di?**

**BAALO** bɛɛ ye numu ye wa?

N'i ko BAALO, i ko Bamanan, i ko Maninka, i ko fana Senefɔ. Cɛkɔrɔba ko: "Cɛ dɔ tun bɛ yen min ka baara tun ye julaya ye. A tun b'o baara in kɛ kɔrɔnfɛ-duguw ni tlebinfɛ-duguw cɛ. A waati y'a sɔrɔ jamanaw ma danfara tan. I tun b'a mine cencɛn na fɔ tukɔnɔna, i tɛ Mali ye sango Kɔdiwari minnu ni Sinagali tɛ kelen ye. I tun bɛ Se ka fen min ye k'o bɛ danfara don yɔrɔw ni jɔgɔn cɛ o tun daan bɛ siyaw ma. Kɔrɔbɔrɔw tun b'o la, Bamananw, Surakaw, Flaw, Maninkaw, Marakaw... O siya kelen-kelen bɛɛ tɔgɔ tun bɛ ja u ka dugukolo kan: kɔrɔbɔrɔjamana, bamananjamana, flajamana, marakajamana an'o jɔgɔnnaw. O siyaw bɛɛ la, julaya kebaaw tun bɛ yen. A waati kasaara caya kosɔn (waraw, saw, tukɔnɔfenw, jɔnminenaw), mɔgɔ kelen tun tɛ wuli k'i kɛ dugusira jan kan ten. O la, julaw tun bɛ kɛ kulu-kulu ye ka julayasira taama. Taamakelan tun ye sen, fali ani sow ye o don. Julaw tun bɛ bɔ n'u ka yɔrɔ fenw ye u fɛ yen ka taa olu jago u sɔrɔbaliyayɔrɔw la. U tun bɛ tila ka bɔ ni jagofen werɛw ye o yɔrɔw la ka na olu kɔmafalen u bɔyɔrɔ la (dunfenw, maramafenw, masiriw, ani baganw). Jagokelaw tun bɛ yaala kɔrɔn ni tlebin cɛ nin cogo in na. Dugusenw fɛ ka taa, bɛɛ tun bɛ jatigi jini i yere la duguw kɔnɔ i bɛ jigin min kan, a' se o se o dugu la. An ka cɛ jabaala benna du min ma, numuya tun bɛ kɛ yen. Kulu se o se yen, ale tun b'i toro don o du in tigi la san'u ka taa dugu werɛ la. Jago taa-nika-segin sen fɛ, an ka julake nana n'a muso y'a fɛ ka bɔ u ka dugu la siɲɛ dɔ la. U sera dugu in na minke, u taara jigin cɛ jabaala kɔrɔ la. Julake muso lasiritɔ tun don. Muso ka tin nana wuli k'u to yen. Taama dugun n'a lanɔgɔ

bonyako jugu fɛ a kera tin gɛlen ye kosebɛ. A ma jɛ, fɔ muso in tora a ka keɛ la. Den nima wolola kɔni. Julake jigitigebaatɔ ye den in kalifa a jatigikɛ n'a muso la. A ko sin t'ale bolo ka di den in ma; wa ka da o kan ale yere ka julaya ni dennabalo tɛ taa.

Den lanɔgɔlenba nana hali maa t'a dɔn k'a bɛ balo. Julake taatuma selen, a jigi misenyalenba ye a jatigikɛ ka dugu bila. A taara a ka jagosira fɛ. A menna kosebɛ o sen fɛ yen. A tun tɛ deli ka menni min kɛ yen ka kɔrɔ a temenna o hake bɛɛ kan k'a masɔrɔ a hakili tun tɛ maa si la a kɔ tuun a ka du kɔnɔ. Don dɔ la, a ye seginni sira ta ka bɔ a ka julayakeyɔrɔw la. A Nana se dugu kelen in ma ka jigin yen a jatigikɛ kelen in fɛ yen. O don a ni jatigikɛ ye baro caman kɛ. U ye o don su kuuru bɛɛ kɛ ka jɛnafin bɔ jɔgɔn na fɔ ka dugu jɛ. U jera ka daraka dun dugu jɛlen. A ye sɔnɔn kɛ ka sɔrɔ ka sira jini jatigikɛ fɛ. O balala o la. O ko a ma k'a tɛ se ka taa o cogo la ten. Jatigikɛ y'a jini k'a hakili lajigin ni jininkali ye ko yala a jinena wa? A ko o ma ko ka jine mun kɔ? Jatigikɛ ko a ma ko yala a ma taa ka foyi to a kɔ yan siɲɛ temennen na ale ka du kɔnɔ yan? Julake sigilen o yɔrɔ bɛɛ a hakili sinna ka jigin ten. A ko ale bɔra yan k'a sɔrɔ a muso tora a ka tin na. A jatigikɛ ye kuma ta o la sa. O ko muso sara ka den min to k'o bɛ yan. Julake jɛ waalen tora ten. Ale yere fɛ den in tun tɛ balo fiyew. A sigilen ye jininkali kɛ a yere ma: "A Balola ?" Jatigikɛ ko a ma k'a balola dere. A ko den bɛ yan ko tɔrɔ si t'a la.

Den in tun kɔrɔbayara k'a cebalenya kaban. A ni jatigikɛ yere wolodenw bɛ jɛ ka baara bɛɛ kɛ jɔgɔn fɛ. Jatigikɛ yere juman na, a jɔgɔn cɛ kise t'ale denw na.

Ale y'a dege numuya la a jɛ ma. A sebe donnen don baara fɛ n'ale ka du denmisen tɔ bee ye. Julake tora kunpa na ten. Ale tun m'a bil'a kun na don kelen si k'a be segin ka na den in sɔrɔ yen. A yere hakili tun te denko la bilen. O yɔrɔ bee, jatigike y'i kan bila a denw ma fanda la k'u bee ka na. Denw nana minke, julake ma se k'a den don ka bɔ tɔw la. O yɔrɔ la a jɛjisira fila jiginna. Kɔgolenba dɔ tun b'u la jatigike y'o tege ta k'o jir'a la ko a den file. Dɔ farala kasi kan tuun, bari a tun ma sigi ni denko ye abada. Den yeli bonyana a ma fo a desera k'a jɛji mine.

Jatigike sɔrɔla ka jɛfɔli ke julake ye a denke kan. A ko julake ma tan: « I den file. A balola wa a kɔrɔyara. A lamɔna ne bolo yan fɔ ka na se bi ma. N tun b'a la k'i siralaje. N ko ni i kera seginfe ye dije don o don, n ko i be taa n'a ye. Ala y'a ke i taara minke i ma kɔn ka segin fɔ bi. A wolo ni bi ce, ne kɔni y'a ladamu n ka taabolow la. N y'a dege n yere ta ketaw la n'o fanba ye numuya ye. Den in yere be yɔrɔ min na bi, a jɔgɔn te ne wolodenw na numuya jɛdɔnni na. A bolo jelen don a la kosebe. A bɔjwaanko ka Dɔgɔ ne ka fanda la bi. A jɛ ka kegun baara fɛ kɔjuman. Fen o fen ye numuya baaraw kɔni ye, a mɔna o la, wa a b'a don fɔ ka temen. Ayiwa, e ka baara Benna julaya ma. I b'o de jɛdɔn kosebe. Mɔgɔ bee dun b'i den lamɔ i yere ka baarada kan. Nin den in file nin ye, a ka lamɔ kunfɔlɔ ma ke i bolo. A t'i ka baara jɛdɔn n'o ye julaya ye. A be numuya de jɛdɔn. O siratige la, ne tun t'a fɛ bilen i ka taa a diyagoya bila baara were la a te min sidɔn. N b'a jini i fɛ i kana foyi were wajibiya a kan bilen ka temen numuya in kan. Numuya in b'a bɔ kosebe a ka dipenatige kɔnɔ. O jɛdɔn min b'a la a tena dese a dahirime sɔrɔli la o la. I kan'a kanukuna ni ko were ye bilen ka temen o kan. taalen jɛ, n'a yere ye den minnu sɔrɔ, a' be se k'olu bila sira were kan ni numuya ma u diya. Nka ale

yere ta fan, i b'i jija k'a to numuya sira kan. A jolen be ka se hake min na o la bi, a man kan i k'a gen ka bɔ o sira kan. »

Nin kuma ninnu temenna julake n'a jatigike ce sani a ka taa n'a denke ye a bɔdugu la. A denke tɔgɔ laban nana ke "BALO" ye julake yere fɛ. O ma sɔrɔ dɔwere fɛ ni a ka jininkali fɔlɔ te: yala a Balola wa?. O dɛje kelen in jara a tɔgɔ kun na. I n'a fɔ denke baloli kera balannako ye a fa bolo, o ye Balo fara a tɔgɔ kan fɔ ka n'o ke a yere majamunan ye sa. A tora numuya la. A fa ma baara were wajibiya a kan a jatigike ka ladilikanw kɔsɔn. A ye den minnu sɔrɔ Balo kera olu bee jamu ye. Nk'a dɔw ma numuya sira ta. Olu ye baara werew dege k'u dahirime jini u ka jɛnamaya kɔnɔ. Dɔw yere temenna ni numuya ye kuday. O ko kelen be sen na ka Na fɔ bi. Mɔgɔ minnu jamu ye Baalo ye bi, o numu ka ca. Nka dɔw be yen minnu te numu ye. O Sɔrɔla nin cogoya in de fɛ.

Baalo bee te numu ye, o jɛfɔlen file nin ye ka mɔgɔw bɔ kunpa na. Jamu Baalo be seben k'a sama "Balo == > Baalo" bari a menna ka fɔ minke mɔgɔw da yelemacogo y'a fɔ k'a sama. Nɔnte a bɔra "balo" kelen-kelen in na de min kɔrɔ ye nimaya ye n'a sina ye saya ye.

An be dɔnnin fɔ ka fara kɔrɔfɔ kan. An b'a jira aw la ko numuya t'a danmanasiya ye. Siya danfara fɔlɔ ye kan ye. A flanan ye tabiya ye n'o be waleya laadalakow sen fɛ.

- Numukan te yen, numubaara de be yen. Numu be siya min kɔnɔ a b'o kan de fɔ. A kɔni b'a ka numuya ke i n'a fɔ siya mɔgɔ tɔw be baara werew ke cogo min na. N'o te Bɔbɔnumu, Bamanannumu, Kɔrɔbɔrɔnumu, Flannu... nin bee kelen-kelen b'u ka siya kan de fɔ. U bee je te kan ye, nka u bee je ye numuya ye.

- Siya te siya kɔnɔ, baarada caman de be se ka ye siya kelen kɔnɔ. Ni numuya tun ye siya ye, an tun te n'a Men ko

Bamanannumu, Flanumu, Marakanumu, Kɔrɔbɔrɔnumu... Numu be siya bee kɔnɔ. Baarada de don a ni siyako te jɔgɔn je sira la.

- Mɔgɔ be se ka baara dɔ bila ka dɔwere ke, nka mɔgɔ si te se k'i siya bila ka don

siya were la, bari i be wolo siya kɔnɔ nka i be dege baara de la.

- Baalo jamakalaw be yen, u fana hɔrɔnw be yen.

Ncidɔri SABAATO

---

## **Faransikan dapew jujɔn n'u yelemacogo**

### **Dantigeli**

N'an ye segesegeli tugu faransikan dapew na, k'a jini k'a don a dape kelenkelen bee bɔra yɔrɔ min ka na don faransikan kɔnɔ, an b'a ye ko faransikan dapew fanba bɔra kan werew de la. Faransikan dapew be se ka sigi kulu saba ye:

A kulu 1<sup>o</sup> ye **Kan sintin dapew** ye: Dape minnu be se ka jate i n'a fɔ kan sintin, ni olu bɔra forobalatenkan ni selitikan ni jermanikan na (alimankan kɔrɔlen). A kulu 2<sup>n</sup> ye **Dɔnniya dapew** ye, ka bɔ latenkan ni grekikan na: Dɔnniya jinini n'a fasarili kera sababu ye dape dɔw bɔra latenkan ni gerekikan na, ka na don faransikan na. A kulu 3<sup>n</sup> ye **Dape minnu bɔra kan werew la**: Dape minnu bɔra kan werew la i n'a fɔ: angilekan, larabukan, italikan, alimankan, esiparikan.

### **-1<sup>o</sup>) Kan sintin dapew**

Ala ye hadamaden dan, a m'a ke jirisun ye ko a te bɔ a nɔ na. Mɔgɔninfin ma sigi a kelen na, a sigira jamakulu-jamakulu. Jamakuluw fana ma to yɔrɔ kelen na. Ni yɔrɔ min man di i la i be yen bila ka yɔrɔ were jini. I be bɔ mɔgɔkulu dɔ de kɔrɔ ka taa sigi mɔgɔkulu were kɔrɔ. Adamadenkuluw ka o sigiyɔrɔfalenw be na ni dape kuraw ye kan kɔnɔ. Sabu adamadenkuluw ka sigijɔgɔnya be na ni u ka kanw sigijɔgɔnya ye; kanw fana ka

sigijɔgɔnya senfe, dɔ na kumaden damadɔw ta dɔ fe. Kele fana be ke sababu ye ka jamakulu fila don jɔgɔn na, fo u ka kanw fana be tali ke jɔgɔn fe.

Kabini dije bisimila mɔgɔkuluw be jago ni falenw ke jɔgɔn ma. O jago ni o falen te taa kumajɔgɔnya kɔ. I ni jamana min ye jagɔjɔgɔnmaw ye, i na dɔ ta o ka kan na, a fana na dɔ ta i fe. Jagɔjɔgɔnya fana be se ka ke sababu ye kanw ka dape dɔw ta jɔgɔn fe.

Kelew ni taamaw ni falenw de nana ni Faransikan sintin dapew ye, ka bɔ forobalatenkan ni selitikan na, ani jerimanikan (alimankan kɔrɔlen).

**Forobalatenkan:** Kan min tun be fɔ Goli, Faransi dugukolo kɔrɔ, o tun fanba (80%) ye latenkan de ye, a forobakan. Itali min be Faransi ni worodugu ce, o jamana kan kɔrɔba de ye latenkan in ye; Erɔpu kan caman de bɔra ale la, wa ale de kera dɔnniya jinini kan fɔlɔ ye Erɔpu bee.

**Selitikan:** Ale ye Aliman jamana worodugu sigibaga fɔlɔfɔlɔw (Selitiw) ka kan de ye. Kan kɔrɔba de y'ale fana ye. Selitiw jensenna kabini san ba kelen Nabi Isa je, ka taa tilebin fe ani worodugu. Selitikan donna ten kabini o waati Erɔpu jamanaw kan minnu ye bi Angile jamana, Faransi, Esipari ani jamana werew. An be jamana min wele bi ko Irilandi n'a be Erɔpu kɔnɔ (Nansarala), selitikan dape minnu be faransikan kɔnɔ, o dapew bɔra

Irilandi de. Minnu tun be o selitikan fɔ olu be wele ko *Goluwa*. Nka selitikan dapew ka dɔgɔ kosebe bi faransikan kɔnɔ.

**Jerimanikan:** Erɔpu kan kɔrɔ min wolola angilekan ni alimankan na, ani Erɔpu keɲeka kanw na, o de ye jerimanikan ye.

**-2°)Dɔnniya dapew** (ka bɔ latenkan ni gerekikan na) O dapew nana fara kan sintin dapew kan dɔnin-dɔnin kabini sankeme 5nan fo sankeme 16nan. O waati kɔnɔ, dɔnnikelaw ma sebenni ke kan were la ni latenkan tɛ. Tuma min na Faransi mɔgɔ kalannenw ko u be sebenni ke u ka kan na, dapeko geleya nan'i jɔ. Dɔnniya dapɛ kerenkerennen caman de tun tɛ faransikan na, fo o dapew taara ta u fe latenkan na ka n'u don faransikan na. O dapew dontɔ faransikan na, yelema dɔnin donna u kelen kelen na, k'u ben faransikan nen tacogo ma. Hali bi, dɔnniya kerenkerennen dapɛ caman be ta latenkan kɔnɔ.

**-3°)Dapɛ minnu bɔra kan werew la**

Tariki be dapɛ la, dɔw ko dɔfɔ b'a la. Dɔnniya min ɲesinnen be kan dapew sintin ma, ka dapɛ tariki seben kabini a bilama fo a jujɔn. O ɲinini masina, dapew tariki ɲinini, o be kunnafoni di jamana yere tariki kan: Kan fɔbagaw ni u sigiɲɔgɔnw cela, ben wali benbaliya min tun b'u cɛ. Kan fɔbagaw ye kele minnu ke ani u ye kele minnu kun. Kan fɔbagaw ni jamakulu minnu ye kokeɲɔgɔnw ye, u ni minnu ye falenkeɲɔgɔnw ni jagokeɲɔgɔnw ye. Kan fɔbagaw ni jamakulu minnu be je ka here ni here tana ke ɲɔgɔn fe... Nin kunnafoni beɛ de be sɔrɔ dapew tariki ɲinini kɔnɔ.

**Latenkan:** Jamana min tɔgɔ ye ko Itali Erɔpu kɔnɔ, latenkan bɔra yen de. Yenkaw de tun ye Faransi mara san keme caman, kabini tuma min Faransi

tɔgɔ ye ko Goli. Latenkan dapɛ minnu be faransikan kɔnɔ, o be bi segin bɔ keme na (80%). Dapɛ ninu be se ka jate i n'a fɔ faransikan sintin. Dapɛ 1000 ɲɔgɔnna de tara latenkan na faransikan fe, sankeme 16<sup>nan</sup> ni a 18<sup>nan</sup> na.

**Larabukan:** Esipapi dugukolo fan dɔ de tun minena Larabuw fe, ka yen mara k'o tɔgɔda ko Andalusi. U ye san keme saba de ke larabuw ka mara kɔnɔ, olu taalen u tilala ka san keme fila ɲɔgɔnna ke ni Larabuw ka melekuya ye, sabu u ka mɔgɔya sun tun ma yiriwa te. O waati la larabuw ka dɔnnikelaw tun ye ko caman ɲɛpini fo ka san sɔrɔ dɔnniya siratige caman na. O de kera sababu ye ni larabukan dapɛ caman tara ka don faransikan kɔnɔ. Dapɛ 300 ɲɔgɔnna de tara larabukan na faransikan fe, kabini sankeme 6<sup>nan</sup> fo ka temen sankeme 16<sup>nan</sup> kan.

Dapɛ 300 ɲɔgɔnna de tara esipapikan fana na faransikan fe, sankeme 16<sup>nan</sup> ni sankeme 17<sup>nan</sup>. O dapɛ damadɔw file: *abricot, adjudant, banane, bizarre, casque, cédille, chocolat, cigare, guérilla, hâbleur, maïs, matamore, moustique, romance, sieste...*

Dapɛ 200 ɲɔgɔnna de tara alimankan na faransikan fe, sankeme 16<sup>nan</sup> ni sankeme 17<sup>nan</sup>. O dapɛ damadɔw file: *accordéon, bière, bivouac, blocus, chenapan, choucroute, cible, ersatz, espiègle, képi, obus, sabre, trinquer, valse, vasistas...*

Dapɛ caman de tara Yirisikan fana na faransikan fe, sankeme 19<sup>nan</sup>. O dapɛ damadɔw file: *boyard, cosaque, isba, mammoth, moujik, samovar, steppe...*

Dapɛ caman de tara Yirisikan fana na faransikan fe, sankeme 19<sup>nan</sup>. O dapɛ damadɔw file: *barman, bifteck, box, budget, car, casting, football, grog, hardware, hold-up, look, marketing, match, punch, rail, raout, rosbif...*

Amadu Tanba DUNBUYA

---

## **sinankunya**

1. Sinankunya ye an ka jamana maaya ntuloma dɔ ye. Laada kɔrɔba don an fe yan, ani an kerɛfe jamanaw kan. Sinankunya be Farafinna jamana bee kan.

### **2. Sinankunya sifɔli**

Sinankunya ye mun ye? Kulu fila mana u kali jɔgɔn ye ko si kana kojugu ke si la, si kana si bisiki, ko u be jɔgɔn deme, ko u b'u ka ko bee jɛnabɔ ni yele ye. Kulu fila in be se ka ke siya fila ye, wali jamu fila, wali dugu fila yere.

Kalili min be don u ni jɔgɔn ce, a ka c'a la o be ke boli dɔ de kunna wali yɔrɔ batolen were,

**a be se ka ke u joli la**, mɔgɔ fila min be kali, u b'u jeli dɔnnin tɔni ji dɔ la (wali minfen were) k'o min jɔgɔn fe. A be fɔ ko kalili min be ke joli la o de ka farin ni kalili bee ye. O jɔgɔnna de be Bozo ni Dɔgɔnɔ ce; o jɔgɔnna de be Numu ni Fula. Kalili min be ke boli kun na a be ke boli kunna, a be fɔ o sinankunya ma ko JO (Jo be Karisalakaw ni Karisalakaw ce) O kaliliw mana tije min bolo, o ka sigi a kan ko a be faga o kosɔn. Janko ni o jo masina be sɔn halisa.

**a be se ka ke ji dɔ la wali minfen were:** Jeliw b'a fɔ ko Fakoli ni Sunjata kalila jɔgɔn ye Kamabulon jɔlɔn ji de la. Dɔw ke Sunjata tun ye silame ye, k'a te sɔn k'i kali boli la. Dɔ fana ko Ba Faro de be o kɔlɔnji la; ko ji barikama don.

**kalili in be se ka ke kumakan dama ye fana ye.** O man dɔgɔ bawo Maninka be siran k'a dalakan sɔsɔ i n'a fɔ Tubabu be siran k'a bolonɔ sɔsɔ cogo min. K'i dalakan sɔsɔ, Maninka ko o de ma ko *k'a tu k'a nɔn*.

### **3. Sinankunya bangecogo**

Jeli dɔw ko Sunjata de ye sinankunya ladan kurukanfuga. Nka a be se ka ke ko

a ye sinankunya damadɔ don jamakulu dɔw ce. An kɔni be se ka min kɔlɔsi, o ye de ko jamakulu fila ka sigijɔgɔnya mana ke tuma bee kele, u laban bena sigi ka ben ke, k'u kali jɔgɔn ye. O kalili caman de be ke sinankunya ye. A ka c'a la, fɔlɔmɔgɔw ka kalili fanba be ke boli dɔ de kunna

Sinankunya banga cogo jumen Keyita ni Dunbuya ce? A banga cogo jumen Keyita ni Kuyate ce:

### **4. Sinankunya nafaw**

Denmisenw ka mɔgɔkɔrɔba bonya, o ye wajibi ye Manden, wa o te denmisen si tɔrɔ; bawo don dɔ denmisen de ye don dɔ mɔgɔkɔrɔba ye. I ye mɔgɔkɔrɔba-bonya min ke i denmisenma, i b'o de sara sɔrɔ i kelen mɔgɔkɔrɔba ye. Nka laada ye denmisenw ka doni fiɛya ni mɔkew fe tulong ye. A ye denmisenw ka doni fiɛya fana ni belenkew fe tulong ye. Mɔkew fe tulong ni belenkew fe tulong be i ko sinankunya.

Nimɔgɔke fe tulong fana be ke sababu ye ka an balimamusow ka hake nɔgɔya u cew yɔrɔ.

Kanimew fe tulong be ke sababu ye an ka tije dɔw fɔ jɔgɔn ye ka sɔrɔ a ma ke baasi ye.

Sinankunya be ke sababu ye ka kuma nɔgɔ ya mɔgɔ n'i fafilan ce n'a ker'i sinankun ye. Sinankunya be ke sababu ye ka kuma nɔgɔ ya mɔgɔ n'i jɛmɔgɔ ce n'a ker'i sinankun ye.

### **5. Sinankunya be ye kene kan cogo jumen ?**

N bena konin dɔ lakali sinankunya be ye min kɔnɔ kɔɔuman: An kuluba sigilen be dumuni na Uniwersite dumunikebon kɔnɔ. Dɔ ka weri bɔra ka bin ka ci. A tigi maloyalen sigilen be. Susɔkɔ dɔ ko «Kulubali jumen ye nin ke?» A sigijɔgɔn dɔ ko «Kulubali te, Jara don.» A tigi sinankun dɔ ko «Jara ninnu hakili

wulililen don tuma bee.» Weri cibaga ko «Tarawele dɔ de ye n jɔni; Aw [Tarawelew] de hakili wulilen don.» O kelen, Jaraw ni Kɔnew ni Kɔntew ni Kanutew bee farala jɔgɔn kan ka Tarawele ni Danbele ni Jɔnbali ni Jebaatew neni; olu fana ma ke bobow ye. Weri cibaga ka maloya banna. Yɔɔ jagara...

Sinankunya be ye kene kan tuma jumen tun? Ni bosodu fila bilala jɔgɔn na, Dɔgɔnɔ dɔ de be na k'u bee neni ni ka kele ban.

Sinankunya be ye kene kan tuma jumen tun? Sinankunmaw ka dumuni mandi ye syɔ ye. Ale mana ye kene o kene kan, sinankunmaw be wuli jɔgɔn kama tun. Syɔ ye balo nafamaba ye farikolo ma, balo dumanba don, wa songo ka nɔgɔn fana. Nin nafa saba min be syɔ la o de y'a diya mandenka bee ye. Nka fiɛ juguba min be syɔ la, o ye ko a be mɔgɔ kɔnɔ tɔn, k'a tigi bila boci la. Min bee de kɔsɔn bee b'a dun nka si te fe a ka dɔn k'i be syɔ dun; bawo boci maloya be bee la ko maasebeci te.

## 6. Sinankunya suguw ka ca

### 6.1. Sinankunya be ke jamu fila ce

Jamu dɔw ka kelenya dɔnnen don; u sinankunw ye kelen ye fana:

Koroma, Dunbuya ni Susoko ye kelen ye, u sinankunw ye kelen ye.

Konate, Keeta ni Koyita ye kelen ye, u sinankunw ye kelen ye.

Tarawele, Danbele ni Jɔnbali ye kelen ye, u sinankunw ye kelen ye.

<b>Jamuw ka sinankunya tarabu</b>	
Bagayogo	Jawara
Dugansi	Nimaga
Dukure	Sila
Dunbuya	Sidibe
Koroma, Dunbuya, Susoko, Kamara	Kulubali
Jalo	Jakite
sidibe	Sankare
Jawara	Trawele
Kanute	Trawele
Kèèta	Kuyatè
Kèèta (Koyita), Konantè (Konarè)	Koroma, Dunbuya, Susoko, Kamara
Kamara (cousin de→)	Koroma, Dunbuya, Susoko
Kònè, Jara, Konde	Jèbagatè,
Kònè, Jara, Konde, Njayi	Trawele, Danbèlè
Kulubali Masasi	Fofana du Kaarta
Kulubali est supposé être cousin croisé de→ :	Kèèta (ou Koyita), Konantè (ou Konarè)
Fanè, Kantè, Balo (et autres patronymes <i>numu</i> )	Jalo, Jakitè, Sidibe, Sankare (et autres patronymes <i>peul</i> )
Mayiga	Ture
Gindo, Kansay, Dolo (et autres patronymes <i>dogon</i> )	Jènta, Kònta, Karabènta (et autres patronymes <i>boso</i> )
Sanògò	Simaga
Patronymes soninke	Patronymes malinké



Sanògò	Jawara
Sila	Sanògò
Sidibe	Sangare
Simpara	Sumare
Tangara	Kulubali

### 6.2. Sinankunya be ke siyabolo fila ce

Siyaw ka sinankunya tarabu	
Arma-songoy	(Armaw bɔra Marɔku Larabuw la olu ye fanga mine Songoy la Tumutu)
Bobo-peul	U ka baaraw be jɔgɔn dafa
Boso-dogon	U ka baaraw be jɔgɔn dafa
Jawando-kakòlò	
Peul-Jawando	(Fula ye baganmarala ye, Jawando be bagan feere)
Peul-numu	
Sènèfò-gana	siɲɔgɔnya
Sènèfò-minyanka	Siɲɔgɔnya
Soninke-maninka	(Marakaw ka fanga de falenna ni maninkafanga ye)

### 6.3. Sinankunya be ke dugu fila ce wali jamana fila ce

Nyamina ni Sinsani ye dugu sinankun fila ye Bamaana.

Gangaran ni Kolama ni Bafin ye jamana saba ye, sinankunmaw don. U kelen kelen beɛ ye to fila ma sinankun ye.

Burudamew bara, dugu fila sigiɲɔgɔnma be ke sinankunmaw ye, jamana fila sigiɲɔgɔnma be ke sinankunmaw ye fana.

### 6.4. Sinankunya be ke baara sugu fila ce minnu be jɔgɔn dafa

Bagangenna ni baganfeerela ce: Fula ni Jawando

Bagangenna ni cikela ce: Fula ni Bamanan, Fula ni Maninka, Fula ni Bobo.

Somono ni Boso

Masaren ni Doma

Masaren ni Mori

Mori ni Doma

### 6.5. Sinankunya kere saba

Gangaran ni Kolama ni Bafin ye jamana saba ye, sinankunmaw don. U kelen kelen beɛ ye to fila ma sinankun ye.

Masaren (Konate, Keyita, Koyita) ni Mori (Sise, Ture, Berete) ni Doma (Dunbuya, Susokò, Kamara) ye jamakulu saba ye, sinankunmaw don. U kelen kelen beɛ ye to fila ma sinankun ye.

### 6.6. Fisabaantiya sinankunya

Ka sinankunya don kulu fila ce, kulu fila min do ka fisa ni do ye:

Fula ni Jawando

Fula ni numu

Keyita ni Kuyate

Jebaate ni Jara

jeli Kanutè ni Trawele horon

Jawara ni Garanke

### 6.7. Kanimeya kelen sinankunya ye

Kulubali ye Kònatè-Kèèta kanime ye.

Dunbuya-Susokò ye Kamara kanime ye.

Dugansi ye Nimaga kanime ye.

Kanimeya tulong de b'u ni jɔgɔn ce,

sinankunya tulong te

**7. Belenkɔrɔfuran: belenkew ka don**

O ye don kerɛkerennen ye,  
belendenw be taa u belenke bara k'a  
ka baara misenw ke, a b'u "sara",  
wali u mana min sɔrɔ u be taa n'o ye.

**8. Sinankunya tulon sariyaw**

- sariya 1<sup>o</sup>: I ni minnu ye sinankun ye jamu na i k'olu don
- sariya 2<sup>o</sup>: I ni minnu ye sinankun ye siya la i k'olu don
- sariya 3<sup>o</sup>: I jamu ni jamu were minnu ye kelen ye i k'olu don; I sinankun jamu ni jamu were minnu ye kelen ye i k'olu fana don
- sariya 4<sup>o</sup>: Kan'a naniya ka juguman ke i sinankun na
- sariya 5<sup>o</sup>: Kan'a bisiki fana ko i sinankun y'a tugu ka juguman k'i la
- sariya 6<sup>o</sup>: Kana fili ka hɔrɔn ke jamakala ye fisabaantiya sinankunya na. Mɔgo caman be fili nin yɔrɔnin de la

**9. Silameya ni sinankunya**

Dɔnnikela dɔw ko sinankunya mana ke hɔrɔn ni jamakala ce, k'o sinankunya da ka di jamakala de la. O be la, minnu ko olu ye jamakala ye, ko hɔrɔnw ka fisa olu ye, olu tena u ka majigin feere da nɔgo na u ka hɔrɔnw ma. Nka, minnu bɔra jamakalaw la kasɔrɔ u te jamakalaya ke, olu b'u sinsin silameya de kan wali diɛ jamana hɔrɔnyanew ka benkan min be wele «Adamaden ka hake dantigelikan» Silamew mana jenni sinan-

kunya ye u te jen n'a neniniw kɔni ye jango a dajuguyaw.

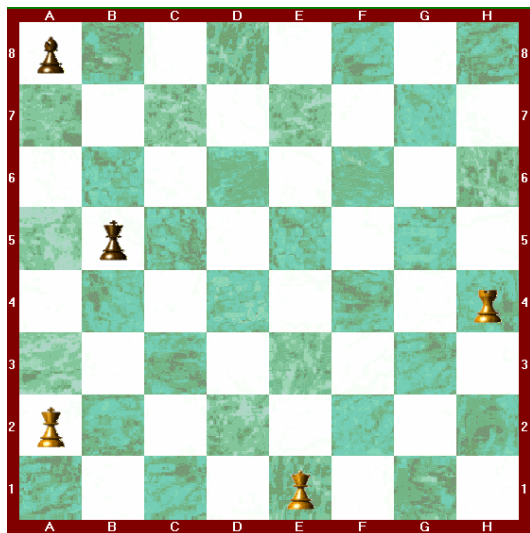
Silameya be jamana in kan a ka ca ni san ba kelen ye bi. O kosɔn, silamew t'u ka diine mine fen sure ye (i n'a fɔ tɔw b'a mine cogo min). U ko u danbe ye silameya in de ye. Mali dugukolo kan, dugu caman be yen boli batota te min kɔnɔ, o be marakaduguw la, o be masina duguw la, o be kɔrɔbɔrɔduguw la. Sinankunya sigilen be jo minnu kan olu te sɔnna tun, silameya y'a sababu ye. Jo min tun be sinankunmaw ni jɔgɔn ce o te sɔnna tun. Sinankunya tɔ ye tulon ni ye le ni demɛjɔgɔnya; o man dɔgo fana sabu o de y'a la belebele ye. Silameya kɔnɔ, jɔgɔnkanu ni demɛjɔgɔnya jɔyɔrɔ ka bon; o kosɔn sinankunya genkun te ka bɔ silameya la. Tulon kana jɔgɔnbɔnya bali, sinankunya kana gasi tiɛ.

**ka kuma kuncɛ**

Tulonjɔgɔnya minnu be an ka maaninfinya kɔnɔ o ye sugu saba ye: a fɔlɔ ye sinankunya ye. a filanan ye mɔdentulon ni nimɔgɔnin-tulon ni kanimeya tulon ye. a sabanan ye fulanya ye.

Walasa sinankunya yere ka faamu fo tolonjɔgɔnya tɔ fila ninu fana ka faamu. Fen o fen be se ka jɔgɔnkanu ni demɛjɔgɔnya sinsin adamadenw ni jɔgɔn ce o ka kan ka mara ko juman. O de kosɔn dɔw y'a jini a ka kalan lakɔliw la.

**ATD.**



**Ŋananperibɔ degeli**

Boli be jemanw na ;  
**bɔko fila** kɔnɔ masake finman tara k'a peren

## **Bato fila ka siginɔɔnya**

Nin baara be k'i sinsin min kan, o ye soma dɔ ka sɔnnikan de ye: a ye kuma minnu fɔ a ka sɔnni dɔ senfe ni fɔcogo be la ceɓi ye. Saranbatɔɔ dɔ de tun taara bɔ soma in ye, ka taa i yere kalifa a la, a k'a deme walasa a ka sɔn sɔrɔ a ka baara la. Saranba taara ni woro ye a bolo, soma ye woro mine. A ye a ka baara ke; a ye jinew matara, ka fasuw matara woro kan Saranba ka heere kama, Saranba ka garijegetigiya kama, Saranba ka sitigiya kama, Saranba ka masaya kama. A ye min ke matarali la o be jini ka lere kelen jɔɔɔna bɔ. O matarali kan de tara kaseti la; anw fana y'o ta, k'a seben. O sebenni senfe, an ye a tigetige kunkurunw ye k'a segesege, k'a fesefese, ka an hakilila fɔ a kow kan. O jinini kun ye ka soma ka sira faamu, danfara min be o sira ni moriya ce k'o fana segesege. O baara de dalen file nin ye aw jekɔrɔ.

### **Sifɔli**

Daje damadow sifɔli bena ke sababu ye ka an ka jefɔli to jeya:

**Sɔnni:** Ka fen dɔ di boli ma wali jine ma walasa a k'i mako dɔ je. O fen min be di boli ma (sɔnnifen) o be se ka ke bagan ye, wali fen were. Nka bi dow b'o sɔnnifen wele ko *saraka*; o dun ye fili ye bawo *saraka* ye silameya ko dɔ de ye. [Misali la, bagan min kera ka sɔnni ke, u be o fili kungo kɔnɔ jinew ye, ko o jinew k'u haminanko je. Misali la fana, u ye Adamaden min faga jigew ye, u be taa o su fili jinew dagayɔrɔ ji la, ko walasa o jinew k'u haminanko je.] Sɔnni ni saraka te kelen ye. Saraka ye silameya ka bato dɔ de ye.

**Saraka** ye Ka fen dɔ di faantanw ma, k'a nɔ u la, Ala kosɔn. Ka Ala nisɔndiya ni ko dɔ keli ye faantanw ye, ni fen dɔ dili ye faantanw ma. Silameya la, bagan be faga Ala ye k'a sogo di faantanw ma. U ko o saraka ma ko ka joli bɔn Ala ye.

**Matarali** (wali **tarali**): Ka i da makasi Ala ka danfen dɔ ye, danfen min be se ka ke jiri dɔ ye, wali kɔ dɔ, wali boli dɔ, wali jine dɔ yere. Damakasi min be fɔ i da la, a be ke ni bonya ni majigin ni dankaniya ye. A ka c'a la, matarali ni sɔnni de be taa jɔɔn fe. I be ka jine min

deli wali i be ka boli min deli, walasa k'o nisɔndiya, i b'o sɔn fen dɔ la (sɔnnifen). O sɔnnifen be se ka ke woro ye bagan wali Adamaden yere.

**Jama:** Laada man'a fɔ ko wale min man kan ka ke, n'i y'o ke, laada tigiw be ko jugu min lase i ma dogo la, o ko jugu de ye jama ye. Mɔgow b'a fɔ ko jama ye fiye bila o wale masina kebaga la. Jama ni haɓe te kelen ye.

**Haɓe** ye silameya ko dɔ ye: Ala ye sariya minnu sigi mɔgow ni jɔɔn ce, k'i tugu k'o sariya dɔ sɔsɔ, i be haɓe sɔrɔ o la. Ala be pangili min da i kan o sariya sɔsɔli la, o de ye haɓe ye.

**Boli:** Nimafen wali nintanfen min kera fen batota ye, ko a be se ka mɔgo ka mako gelen dow je. Adamaden be fen min bato kasɔrɔ Ala te.

### **Dantigeli**

**Somaya** ni domaya ye mun ye? Boliko ni kɔmɔko ni kɔrɔteko ni joko n'a jɔɔɔnaw, ani miiriya minnu tugulen be nin fen ninna, nin be de ko don. Doma kɔrɔ ye ko mɔgo min be dɔnni ke, dɔnni maa. A be duguri dɔn, a be jiri dɔn. Soma kɔrɔ ye ko mɔgo min be sɔnni ke, sɔnni maa. A be boli sɔn, a be duguri da, a be maa furake ni jiri ye, kɔrɔtigi don.

Doma bɛɛ tɛ soma ye, nka doma de be ke soma ye. Yanni silameya ni kerecɛnya diinew ka se an bara yan, an bɛ se k'a fɔ ko somaya de tun y'an ka diine ye. Nansarajamanaw fana tun be bolibato diine de la yanni u ka ke kerecɛnw ye.

**Silameya** ye mun ye? Yahudiya ni kerecɛn ni silame bɛɛ wele kitabu dungew ye, sabu la, diine saba ninnu sinti ye kitabu de ye, u bɛɛ sinti ye Ala dɔrɔn batoli de ye. Wa u bɛɛ ye bolibato kele fana ko Sitane bato don. O la sa, silameya ye Ala dɔrɔn batoli ye; jine tɛ bato, boli tɛ bato, kuma tɛ Adamaden ma. A bangaɛna yahudiyaya ni kerecɛnya ko Makan jamana kan, a san 1424 ye bi ye. U ko a ma fana ko Maamadudiine, sabu a sintibaga tɔgo tun ye Maamadu. Diine saba ninnu na, ale de fɔlɔla an ka jamana kan. Farafinna yan, silameya menna ka taama an ka bolibato ninnu kerefe, o de kosɔn an ka silameya ni somaya ye tali ke jɔgoɔn na yɔro caman. Silameya nalen kura, walasa a ka sinsinyɔro sɔro, silameya tun wajibiyalen bɛ ka somaya lahalaya dɔw ta. Nka silameya lakika, min be gafew kɔno, o ma jen ale ka jaami ni diine were ye, janko bolibato. Bamanankan na, a tun be fɔ silameya de ma ko moriya; silame bɛɛ tun be wele mori.

**Siirimoriya** ye moriya sugu jumen ye? Moriya ni somaya mana jɔgoɔn sɔro mɔgo kelen min na o de ye siirimori ye. Filankafo tigilamɔgo don. Mɔgow be ale jate silameya diinejemɔgow fe. A yere ka fɔ la, ko ale be bato ke mɔgow ye walasa k'u mako dilan ni seli ni wurudi ni nasiji ni tafo n'a jɔgoɔnaw ye. Nka jinemori be wale minnu ke siirimori b'o jɔgoɔnna ke. Buguridala be wale minnu ke, siirimori b'o jɔgoɔnna ke. Olu dun ni silameya ka jan i ko jege jalan ni baji. Kitabu be silameya min kofɔ kɔni. Bawo silameya lakika ma jen ni jinebato ye, a ma jen ni bugurida n'a jɔgoɔnna si ye. Batutamori ni siirimori bɛɛ ye mɔgo kelen ye. Olu ye soma ka feerew ni

silameya ka feerew fara jɔgoɔn kan ka baara ke n'o ye. N b'a fe k'a fɔ ko silamew kɔni tɛ.

### **kolomayɔro**

**M**isali fila file, walasa ka saraka ni sɔnni bɔ jɔgoɔn na. Misali la, somaya matarafabaga be woro damado ta, k'i jigi da fasuw kan (wali bulonda kan), ka su korow matara woro kan, k'i haminako fɔ woro ninnu kan, ka bɔ ka t'u fili ntigineso kan k'o ka don a ni kunko masina in ce. Somaya la, bagan be faga boli ye, o ye sɔnni de ye. Sɔnni ye fana Ka fen dɔ di boli ma wali jine ma walasa a k'i mako dɔ je. O sɔnnifen min be di boli ma o be se ka ke gagan ye, wali mɔgo yere. Bagan min kera ka sɔnni ke, u be o fili kungo kɔno jinew ye, ko o jinew k'u haminanko je. Ani fana, u ye Adamaden min faga ka jigew sɔn, u be taa o su fili jinew dagayɔro ji la, ko walasa o jinew k'u haminanko je. Soma dunge ka waleya ye sɔnni de ye tɛ saraka ye. Saraka filenin ye: Silame be malo bore kelen ta ka t'o di faantan dɔ ma k'a naniya ke ko kunko min be a da la Ala k'o wuli ka bɔ a kan. Malobore kera saraka ye. Saraka ye Ka fen dɔ di (k'a ni) faantan ma Ala kosɔn. Ka Ala nisɔndiya ni ko dɔ keli ye faantanw ye, ni fen dɔ dili ye faantanw ma. Silameya la, bagan be faga Ala ye k'a sogo di faantanw ma. U ko o saraka ma ko ka joli bɔn Ala ye.

**S**ɔnni fana ni tarali de be taa jɔgoɔn fe; dɔw ko matarali. Soma be kuma minnu ke sɔnnifen kan, olu de ko don. Sɔnni senfe, k'i da makasi boli la, o de ye ka boli matara. Matarali ye ka i damakasi fen na min tɛ Ala ye, i be min bila Ala no na wali k'a don i ni Ala ce<sup>1</sup>. Matarali ye ka i da makasi Ala ka danfen dɔ la, o danfen be se ka ke jiri, wali ko, wali kulu, wali jine, wali adamaden yere ye fen min dilan

---

<sup>1</sup> A be fɔ o fen masina ma ko boli. Boli be se ka ke jiri ye, wali ko, wali kulu, wali i yere ye fen min dilan. Boli ye nimafen wali nintanfen min kera fen batota ko a be se ka mɔgo ka mako gelen dɔw je.

a bolo la. Damakasi min be fɔ i da la, a be ke ni bonya ni majigin ni dankaniya ye. A ka c'a la, mataralikan ninnu be fɔ i bolo dalen sɔnnifen kan. Sɔnnifen in dikun ye boli ma walasa k'a nisɔndiya a sɔnbaga kɔrɔ. I be ka jine min deli wali i be ka boli min deli, walasa k'o nisɔndiya, i b'o sɔn fen dɔ la (sɔnnifen). O sɔnnifen be se ka ke woro ye bagan wali Adamaden yere.

**S**endape saba de be sɔnni na: Sendape fɔlɔ, soma be i jigi da fasuw kan wali bulonda wali jiri dɔ wali kɔ dɔ (nin bee ye boli ye). Sendape filanan, a b'i da makasi boli la ani k'a haminankow fɔ woro kan (o ye matarali ye). Sendape sabanan, o kɔ ka taa o woro fili ntigijeso kan (sɔnni kuncɛyɔrɔ). Sɔnni kera cogo o cogo nin sendape saba b'a la: K'i jigi da boli dɔ kan, ka o matara, o kɔ k'a sɔn.

**S**ilame, o jigi te fen were kan Ala kɔ. A be a janiya siri, k'a fɔ a dusukun na ko « Kunko min be a da la Ala k'o wuli ka bɔ a kan. » Ka jɔbɔre kelen ta ka t'o di faantan dɔ ma walasa ka Ala nisɔndiya n'o ye. O wale ni soma ka wale te se ka ke fen sugu kelen ye. A man kan u tɔgɔ ka ke kelen ye.

**M**in b'u bɔ jɔgɔn fe, u bee janiya ye kunko dɔ ka wuli ka bɔ u kan, u bee b'u sara fen na min b'u ni san ce, se be min ye kosebe ka teme olu kan. Nka, silameya jelen tigilamɔgɔ b'i sara Ala de la, soma b'i sara danfen dɔ de la (fasu, bulonda, wali jiri dɔ), hali ni a dɔw d'a fɔ ko o fen be don u ni Ala ce. Danfara min be soma ka maratali ni silame ka Aladeli ce o de ye nin ye.

### **Taralikanw jefɔli**

**S**ilameya selen an fe yan, siirimori caman tun jatigi ye masake ye Manden. U be baara ke masake ye ko walasa kele ka diya a la, ko walasa jamana ka yiriwa: U be don kaluwa la, u be wurudi ni seliw ke, u be sarakaw fɔ, ka nasiw ni tafow dilan. Soma caman fana tun jatigi ye masake ye Manden. U fana be baara

ke masake ye ko walasa kele ka diya a la, ko walasa jamana ka yiriwa: U be sɔnniw ke, u be turabu ci, u be sarakaw fɔ masake ye. Morike minecogo ni soma minecogo bee ye kelen ye masake bolo, bawo u bee ka baara ye kelen ye ka jɛsin ale ma.

**M**orike ni somake fila bee sɔnnen b'a ma ko u bee jɔyɔrɔ ye kelen ye masake ka du kɔnɔ. O kelenya labanna ka ke sinankunya ye mori ninnu ni somaw ce. Dunbuyaw ni Koromaw ni Susɔkɔw sinankun ye Ture ni Berete ni Sise ni Hayidara ani Sila ye. Kow tora ten fo ka taa mandenfanga ban, fo ka na Bamananfanga se.

**B**amaanna masakew fana tun be somaw ni moriw ladon o cogo kelen na. Soma ni mori ka sigijɔgɔnya nana ke fo u b'u ka baarakecogow falen gundo la. Soma ye Ala tɔgɔ fara a ka matarali kan. Ka tali ke diine were la, o te baasi ye somaya la, janko a ka mako jɛ. Mori fana ye dɔ ta soma fe, ka sɔrɔ silameya sariya yere ma jen n'o ye. Silameya lakika<sup>2</sup> te sɔnna dafalen ka ke fen were la ni Ala te. Anw ka fɔlɔ moriw kɔni ye soma ka wale dɔw ta k'o fara a bolo kan. Soma ka dafalencogo tara u fe: k'i dafalen mɔgɔbaw la. O misali dɔ ye ko doma belebele minnu be Bamaanna somaw b'u dafalen olu la, wa silamew fana b'u dafalen u ka walijuw la:

1-Soma ka mataralikan dɔ file a be doma belebelew matara min kɔnɔ. Silamekan kelen te a ka nin sɔnnikan kɔnɔ, somakan lakika don, jaami t'a la: «*Jitumu Bala, Bala sabali ani Bala kunubali. Yekebugu Jɔnke, Nsoro-kɔrɔ Suruku, Merikoya Soya, Tongoyi Marifune. Tijemasa min be yan, o tɔgɔ be yan. Tijemasa min te yan, o tɔgɔ be yan. K'u jɛ ko, k'u jɛkoji di ne ma. K'u da ko, k'u dakoji di ne ma. Ko ni ne man'a fɔ ko min be jɛ, o be jɛ. Ni ne man'a fɔ ko min be tijɛ, o be tijɛ. Mɔgɔ m'a d'a ma, Jine Sira k'a di a mɔ.*

---

<sup>2</sup> Limamiba naani i n'a fɔ Limami Maliki.

*A ko mɔgɔ m'a d'a ma, Jinè k'a d'a ma.»* A be faamu nin yɔrɔ la ko soma ka jinifen, jine deb'o di a ma.

2-Misali were file nin ye, min kɔnɔ soma b'i dafalen walijuw la; a y'o sɔrɔ silame dɔw la, hali ni o silamew ka dugawu kecogo ni mataralikan te kelen ye. Soma y'o fara a bolo kan: «*Ko ni cew wulila, k'u be kulo ko «jɔn?» U be kulo ko Dili Ba Umu. Dili Ba Umu, dije maa fɔlɔ te, dije maa laban te. Saraka in bɔlen kɔ tan, Ba Umu ka lahɔrɔma, K'o ta k'a di Saranba ma, Yarabali Ala k'a d'a ma. N'an ser'o fɔko la, Ala k'a kɔrɔta, n'an ma se o fɔcogo la, Ala k'a kɔrɔta.*» Yan, soma ye silameya ko dɔ ta k'o fara a bolo kan.

Silameya nana tuma min an ka jamana kan, a tun te se ka sigiyɔrɔ sɔrɔ n'a ma somaya nɔɔnɔya (sawura) dɔw ta. Mori dɔw ye soma ka baara dɔw ta k'a fara u bolo kan, a fɔra olu de ma ko siirimoriw. Nka silameya yere ma jen ni somaya baara si ye, o la sa, siirimori bɔra silameya kadara kɔnɔ.

**K**a soma ka mataralikan ta ka Ala tɔgɔ ni kira tɔgɔ ke k'a laban (Ne ko Ala, ne ko a kira). Silamew be fen beɛ damine ni

"bisimila" ye, soma y'o ta k'o ke "tu-bisimila" ye, walasa a ka wale ka bɔ mori ta fe. Fo ka n'a ke bi, minnu ka kɔlɔsili ma se a ma, olu te siirimori ni soma ka baaraw dɔn ka bɔ jɔgɔn na.

3-Misali dɔ file a b'a fɔ Ala, a b'a fɔ yarabi, nk'a be jine fana wele, a be tila k'a fɔ a ka sɔnnifen fana ma ko saraka. Ala, yarabi, saraka, olu ye silamekan ye. Ka woro ke sɔnnifen ye, ka jinew wele, olu ye soma ka ko ye. A mataralikan file: «*Woro je in ka je cogo min na, mɔgɔ y'a garijegesira jeya ten, yarabala Ala k'a jeya ten. Mɔgɔ y'a k'a ka masaya saraka ye, yarabala Ala k'a k'a saraka ye. Mɔgɔ m'a k'a ye, jine segin k'a k'a saraka ye.*»

O mataralikan kelen in tun be se ka fɔ somakan lakika la ka sɔrɔ silamekan ma jaami a la nin cogo in na: «*Woro je in ka je cogo min na, mɔgɔ y'a tere jeya ten, Jine-Sira k'a jeya ten. Mɔgɔ y'a k'a ka masaya sɔnnifen ye, Jine k'a k'a sɔnnifen ye. Mɔgɔ m'a k'a ye, jine segin k'a k'a sɔnnifen ye.*» Mun dun y'a to soma ye silamekan don a ka mataralikan na?

---

## **Kante Solomana ka Sosotaa**

### **Dantigeli**

Amadu Tanba Dunbuya ni Hasimi Bangali taara bɔ Gabukɔrɔ Keyita ye 2004 san kalo 7nan tile 18, ko a k'a ni Kante Solomana ka jɔgɔnben lakali u ye.

Kante Solomana min ye Nko sebbeni ladan, a ye gafe dɔ seben ko «Manden tariki san 1000». O kɔnɔ a kumana a ni Gabukɔrɔ Keyita ka jɔgɔnben kan Soso. A ka o gafe jesinnen be Afiriki sudanyanfan n'a sahelianfa jamana kɔrɔw ma. An y'a jini Gabukɔrɔ Keyita fe a ka o jɔgɔnben lakali an ye.

Gabukɔrɔ Keyita bangena 1946 san na Soso. Masaren don; a bɔra mɔgɔw la, minnu seginna ka na Soso tomon wuli kokura sankeme mugannan

---

damine na (Jininkulu min ka baara jɛsinnen be Soso ma o ka sebenniw b'o sementiya).

### **An ni Gabukɔrɔ ka baro**

**Jininkali:** Gabukɔrɔ, cɛ dɔ delila ka na yan, ko Solomana Kante. A ye sebenni dɔ ladan u b'a fɔ a ma "Nko". An b'a fe k'a dɔn e ni o ka jɔgɔnye kera cogo di?

**Jaabi:** Nin tɛ baasi ye. Solomana nana n fe yan san min, ne yere t'a dɔn a tun be fen min jinina. Ne tun t'ale dɔn; bawo maa caman be na ne jininka kow la. A don, n be n yere ka so, Soso yen. A ye n jininka, a tɛ min dɔn n k'o de fɔ a ye. Yɔrɔ kelen de tun be k'a kɔngwan Kanteko taasira dɔ la. Ne ye masalaw bɔ a jɛnan, ka gundo caman fɔ a ye. Aw yere file n fe yan cogo min, a nana o cogoya kelen de la. An ye min ke baro la a menna kosebe. A tilenna ne fe yan. A ye Sumangurun ka taabolow jininkali ke n na. N ye olu jɛfɔ a jɛna. A labanna ka u yerew ka sigiyɔrɔko, o taafanko, a y'olu fana jininkali ke n na. N y'olu fana jaabi d'a ma. O kow ni bi cɛ, kantew ma se ka sigi yan, a y'olu fana jininkaliw ke n na, n y'olu fana jaabiw d'a ma. Baro caman kɔni temena an ni jɔgɔn cɛ a don.

**Jininkali:** E yere ka jatemine na, e ye maana min bɔ Sunjata kan, o maana de kera sababu ye n'a nana i fe yan Soso wali sababu were jumen tun don? I ye tarikidɔnbaga nana jumenw ye Bamako yen?

**Jaabi:** Ne yere ka jate la, kabini 1975 san na, sani n ka gafe bɔ, *journal* fɔlɔ de bɔra n fe. Ka na se gafe in bɔli ma. Gafe in bɔlen, ne tun be Bamako, n ye dɔgɔkun ke yen jɔgɔnye dɔ la min kumana gafeko kan. Ne tun be "sous-commission II" la. N tun t'a dɔn ko ale be yen. N'aw tɛ jɛwan dɔn, dɔ be se ka i nɔ bɔ ka na i nɔfe ko dɔ la ka sɔrɔ e yere hakili jɔlen tɛ o fe. O don, ne tun be kuma, n tun be kulujuba(2) in na yen.

Sɔgoma o sɔgoma n tun be taa yen. Ni kuma sera min ma e be kuma. Ne ye n ka dantigeliw ke yen a ko in kɔnɔna na. Ne ni maa minnu tun be barokulu filanan na olu ye Tumani Kone, Ndayi Baba Jallo, Ba Nsumana Susoko, ani Jeli Babà. O kɔnɔna na, Ba Nsumana, o ni ne ka fɔta tun be taa sira kelen na; Ba Nsumana yere ye sira di ne ma. O waati la ne kɔni y'a mɔden yere de ye. A ye sira di n ma ko gafe min kalanna, a ye tɛne di yan, ko yaafa ka ke ale ma ale ye maakɔrɔ ye ale tɛ se k'a dɔgɔkun beɛ sigi. Yaafa ker'a ma. O gafe(3) in, a ba duuru de tun bɔra o san. A tun be feere Jɔnɔ, a tun be feere Kɔlɔkani, dɔw yere y'a san jamana were kan. A be se k'o sɔrɔ, ka n nɔ bɔ, ka na n jininka ko dɔw la. N y'o de jatemine.

**Jininkali:** A nalen e fe yan, a kelen de tun don wa wali u mɔgɔ joli don? A tun be cogo jumen? A ka jinini tun be mun ni mun kan?

**Jaabi:** A nalen ne fe yan, a kelen de nana; a nana mɔbili la. A bɔra Bɔrɔn ka na. Mɔgɔ belebele danteme tɛ; a ni e fari be se ka taa jɔgɔn na. Mɔgɔ janba tɛ ten. A ko ale y'a men ko Soso be Lagine. Ko dɔw fana y'a fɔ a jɛna ko Soso be Bɔrɔn mara de la Kulukɔrɔ kafe fe. Ko ale ye ne tɔgɔ men arajo la dɔgɔfurance kelen kɔnɔna na. A ko a be wuli ka na n yɔrɔ, ko n ye caman fɔ Sumangurun kan, ko ale dun ye Kante ye. Ko a ka kan ka o de dɔn ka giriya maa tɔw kan. Ko ale ka kan ka Sumangurun dɔn ka giriya maa tɔw kan. O tuma ale ye yan yɔrɔ jini, a nana Banamba ka jininkali ke, u y'a bila ka na Bɔrɔn. Bɔrɔn fana y'a bila ka na Soso yan. Ko ne de tɔgɔ dilen don a ma; a b'a fe ka na an ka baro ke. Baasi were tɛ. «I bɔra maa min na, n'a fɔra ko yɔrɔ dɔw be yen k'i t'o dɔn. E de ka kan ka ke a si fɔbaa

ye maaw ye. O de y'a to n nana an ka masala. I ye min dɔn an kan ni ne te o dɔn n nan'o de jini i fe. N ma na baasi la.»

**Jininkali:** A m'a fɔ i ye ko yani a ka se yan a ni mɔgɔ were kumana e kan wa? E ye maana minnu da, a ye siga don e ka fɔlen dɔw la wa? Ale yere be Manden dɔfɔ faamu cogo min, a y'o fɔ i ye wa?

**Jaabi:** A ko n ye gafe min bɔ, n ka kuma min fɔra arajo la, a ye gafe in ye mɔgɔ were bolo a b'a la k'a kalan; a y'i sigi k'a lamen, k'a faamuya ko «Kuma min be ka fɔ nin ye, ne ka kan ka nin jɛpini». A ko fana a y'a men arajo la n be yɔrɔ min, n ye baara min ke. Dɔgɔkun kelen de kera a la u be kuma in fɔ arajo la wa gafe carinnen fana don. A ko a ye kunnafoni caman men; nka ale ma da a la de ko Soso be yan. Ko ale wulikun de ye o ye. Ni Soso yera yan, dalilu dɔw de be yen ale be o de nɔfe. A ye olu fɔ: Bɛe b'a jateminɛ ko Laginɛ de ye Manden faaba ye. Bɛe b'a jateminɛ fana ko sosow be Laginɛ. Bɛe ko Sumangurun jamu ye Kante ye; n'o ye Kante ye, ka tila ka n'a ke ko yan Soso te o ta ye k'o ye Keytaw ta ye, ko ale b'a fe ka o dalilu de jini. Min ye Soso ke Keytaw ta ye, k'a b'o dalilu jini. Olu Kantew ka ko labanna cogo min, a b'o dalilu jini. Ni yɔrɔ be yen a maa sigilen be yɔrɔ min, a b'a fe k'o fana dɔn. Ne y'olu bɛe jaabi di aw ma.

**Jininkali:** A n'e ka jɔgɔnye kɔfe, a ye gafe dɔ bɔ e Gagukɔrɔ tɔgɔ fɔlen b'a fe min kɔnɔ. E ka jateminɛ na a n'e ye baro min ke o de diyar'a ye wa wali mun don?

**Jaabi:** Ne ni Solomana Kante ka jɔgɔnye, a nana kunnafoni minnu jini ne fe Sumangurunko kan ani Soso kow kan, ni n y'a kunnafoni ninnu bɛe ta k'a d'a ma, ni a taar'a ke gafe ye a yere ye. Nka ne fana te o kala ma de.

**Jininkali:** I ni Solomana Kante ye jɔgɔnye min ke, i ye fen caman fɔ a ye. E ye min ni min fɔ a ye, o de kera sababu ye a Soso ka dɔn kosebe wa? E ka gafe in jɔyɔrɔ ye mun ye Soso dɔnni na bɛe fe?

**Jaabi:** Ne ka jate la, ale ka fen lakodɔnnen te ko ale de nan'a jini k'a jensen, o ma ke Soso dɔnni ye. Kabini *Volontaires du progrès*(4) ni *Opération arachide*(5) minnu wulila ka na walasa Soso ka se ka dɔn, gafe in sebenna o hukumu de kɔnɔ. Ale fana ye gafe in de ye k'a kalan, ka d'a la; kunnafoni minnu fɔra ne yere kan lamen arajo la ka olu lamen, ka sɔrɔ ka na yan. N'a taara sebenni ke o be ne ka sebenni de kɔ. Dɔgɔkun kelen min kera gafew ka dɔgɔ ye 1979 desanburukalo kɔnɔ, o de ye ne ka gafe in bila kene kan, o fana ka Soso bila kene kan. Diɲe yere ye Soso kibaruya dɔn: a be gafew kɔnɔ, a be arajow kɔnɔ, a fɔra dɔgɔkun kelen fɔ k'a bɔgɔladɔn.

Dɔgɔkun kelen de kera ne tun be *Mali Denmisenw ka Bon* sanfe. Sɔgɔma o sɔgɔma an ni faamaw be taa jɔgɔnye la kuluju la *ENA* la. Kuma be di n ma, n be n ka kuma fɔ. Tile segin. Maa minnu y'o kibaruyaw men o ye dɔ fara olu ka “wulika-na-yan” kan. Maa caman ye Soso dɔn o la, minnu b'a fe k'a jini k'a jensen. Maa caman wulila ka na yan o de fe. (...)

**Jininkali:** Bamakɔ gafedɔgɔ tuma na, kalansigi dɔ kera min senfe dɔnnikelaw kumana e ka gafe kan. O barokulu filanan na, aw tun ka kan ka kuma mun ni mun de kan?

**Jaabi:** An tun ka kan ka kuma seko ani dɔnko kan. A y'a sɔrɔ ne ye sebenni ke, sebenni min jɛsinnen be Sunjata Keyta ani Sumangurun ka baara kelenw ma. Sumangurun ka fanga tijɛcogo ka a ka marayɔrɔw di Sunjata ma; ne ka sebenni kera o kan. Ba Nsumanaba be dɔ dɔn o la, Tumani Kɔne ale ye donsonkɔnifɔla ye min be kɔrɔlen caman dɔn, Dayi Baba Jalo ye maanabɔla ye min be kɔrɔlen caman dɔn. Anw ka baara jɛsinnen tun be seko ani dɔnko yɔrɔw de kan.



**Jininkali:** Solomana Kante tun be aw ka barokulu in na wa?

**Jaabi:** A tun be se ka sɔrɔ yen: nka Musa Kanute yere kelen kɔ, dɔnniya tun te ne ni maa si ce. Mɔgɔ caman tun be ne baro ne t'o tɔgɔ dɔn. Caman ye n dɔn ka n sirabɔ, a sɔrɔla o de fe.

**Jininkali:** E ni Solomana Kante ye jɔgɔn ye yere waati jumen?

**Jaabi:** Min ye yeli dama ye, o kera 1979 san de. Bari u delila k'an fara jɔgɔn kan yani gafe in ka bɔ 79 san awurilikalo la. Sɔsoli dɔw tun be yen an ka sebenniwan. An kumana min kan, ne ka gafe in, u tun b'a fe ka n'a bɔ. Dɔnnikela werew be yen. Gafe te se ka bɔ fo an ka je ka kuma. N'an jera ka kuma, min ta ye sababa ye, teme be ke n'o de ye.

**Jininkali:** Aw jera ka kuma mun ni mun kan?

**Jaabi:** O yɔrɔ la, Sumangurun ani Sunjata, u ka kele kecogo, Sunjata yere bangena Manden cogo min, fo ka na se a bɔcogo ma, ka taa se Nema ma. Ne donna o je na k'o barow fo, fo ka na se Sumangurun ka fanga tijecogo ma, fo ka na se Soso yere bilali Manden ka bolo kan, Wagadu marayɔrɔ minnu tun be Sumangurun bolo olu bilali Manden ka bolo kan, fo ka na se Jolofin masa ka kele ma

**Jininkali:** Halisa n b'a fe k'a dɔn i ni Solomana Kante ye jɔgɔn dɔn cogo min I kelen kɔ k'a ye. Bawo aw tun ye jɔgɔn ye k'a sɔrɔ a' te jɔgɔn dɔn.

**Jaabi:** A ni ne ye jɔgɔn dɔn an bolen Bamako jɔgɔnye la ni ne seginna ka na yan. A nana n fe yan. A nalen yan de an ye jɔgɔn dɔn. A tun ma sɔn k'i jeya n ye Bamako de! N'i be laje la, bee tɔgɔ be fo. Nka a nalen yan, a y'a tɔgɔ de fo n jena. A ko a tɔgɔ ye Solomana a jamu ye Kante ye. A ko komin n kumana Sumangurun kan, ale fana nakun de ye o ye. Bawo a ye kuma min men n da,

denmisenya t'a la, a b'a fe k'a sidɔn kosebe. O de la n y'a faamu ko a fana tun be an ka laje in na. Ne ko o tuma ale ye ne ka kumaw faamu cogo di? A ko ne tun be laje min ju la ale yere tun be yen. Ale ye ne ka kuma lamɛn kosebe, k'a dɔn ka fo dalilu caman de be n bolo. O tuma na, a be na an ka baro ke a kan dɔnnin. Ko ale ma na foyi kama n'o te. A y'o de fo a ka dantigeli kɔnɔ.

**Jininkali:** Tariki yɔrɔ jumen ni jumen de tun be yen n'a tun b'a fe ka faamuyali sɔrɔ olu la ?

**Jaabi:** Ne y'a jininka a te yɔrɔ jumen ni jumen dɔn? A ko Sumangurun bangena cogo min ale b'a fe k'o dɔn. Ne ko o te baasi ye. Ni faamaw ma n wajibiya n ka fen min fo, ne fana t'a fe k'o fo, bawo ne faw y'a mara fo ka se sisan ma. Nka ne fa tun ko n k'a seben, ne fana y'a seben. N y'a seben ka dan yɔrɔ min, o gafe de bɔra. Min be yen n'o gafe ma bɔ, ni n ma sɔn k'o bila gafebɔbolo kan folɔ, Solomana tun be o de nɔfe. Ne ko a ma «E be o yɔrɔnin min nɔfe, ni ko te ne fana na, n b'o fo i ye. Min fɔra n ye kɔni.»

A ko ne ma ko Sumangurun bangecogo ale t'o dɔn; ko Sumangurun ka fanga tacogo ale t'o dɔn; ko Sumangurun ba tun ye jɔn ye, Sumangurun demɛjɔgɔn, ale te nin si dɔn. A ko n'a ma je i be kuma i yere kan f'i k'a jɛjini. Ne ko o te baasi ye, n ko ni Ala sɔnna ne fana b'i bilasira ni o yɔrɔ ye.

Ne y'o yɔrɔ in lakali a ye fo kat'o foori. A ko a be yɔrɔ dɔ fana nɔfe: a ko «Sumangurun ka fanga tijenen, caaman donna Lagine, caman taara Mali tilebinyanfan fe, dɔw taara Mali kɔrɔnyanfan fe. Fanga be Manden de bolo; Manden masake tun ye jɔn ye?» N ko Sunjata. A ko «o Sunjata, a tun be fanga boli Sumangurun ka fangaboliyɔrɔ bee kan wa?» N ko «A tun be fanga boli Sumangurun ka fangaboliyɔrɔ bee kan.»

**Jininkali:** A y'e jininka jamana faaba la wa? Fanga tun sigilen be dugu jumen?

**Jaabi:** A ko fana Sumangurun tun sigilen be yɔrɔ min, ko «yali a ma wuli ka bɔ Manden ka na sigi o yɔrɔ la de?» N ko o ma ke; a y'i to Manden de ka Sumangurun ka fanga tipe yan; a y'a ka fanga ke k'a to Manden de. Wa yan fana, u ma fanga wuli ka na sigi a nɔ na de, baara minnu ni baara minnu tun ka kan ka ke a nɔ na, Fakɔli tun ye olu bee jefɔ k'o ban pewu. Yan tomon ye san 631 de ke. Maa o maa be na sigi yan, i be taa a jini Manden de. Fo ka na se mɔgɔw wulili ma, mɔgɔ minnu ka kan ka na sigi yan. Fanga bolila Sumangurun ka marayɔrɔ bee kan maa min fe (Sunjata kɔni), o y' ka sigi bee ke Manden, k'a ka fanga bee ke yen. Fo ka na se o ka tununi ma don min fana na. A ko ale ye o kaburu jininkali ke (Sunjata kaburu), ko yali o kaburu be yɔrɔ jumen? N ko kaburu te o la. N'i ko k'i be kaburu jini o la, o donna Sankaranin ji de la. A ka waati dafalen, a donna Sankaranin ji de la. A donnen Sankaranin ji la ni a te yen bilen, san wolonwula dafalen, u nana yɔrɔ dɔ ye sa kelen be ka yɔrɔ min fa tewu! Don o don sa in be yen, su fara tile kan. U y'o yɔrɔ de koori bawo a kera kabakomafen ye. U y'o yɔrɔ koori ka tufa sigi a kunna.

**Jininkali:** Kante Solomana nalen e jininka, a y'i kumakan ta mapeto la wa? I n'a fɔ anw be k'a ke cogo min.

**Jaabi:** Ayi, a m'o ke.

**Jininkali:** Yali a tun be i ka fɔlenw seben wa?

**Jaabi:** Ɔwɔ, a tun be sebenni dɔ ke, fura jeman dɔ kan. Ne yere tun y'a jate doma dɔ de ye. A mako be yɔrɔ minnu a tun be olu seben. Mapeto kɔni tun t'a bolo.

**Jininkali:** A tun b'u seben sebenni sugu jumen na?

**Jaabi:** Ne yere be an ka bamanankan sebenni min dɔn, a kɔni te seben o la. Nansara sebenni fana tun te. N ye nko sebenni fana ye kɔsa in na de; a sigini. N

m'a sebennen ye ka tugu jɔgɔn na. Ne kɔni bolo sebenni in ka surun nansara sebenni de la. A b'a seben ka taa numan fe wali a b'a seben ka taa kinin fe, ne m'o kɔlɔsi. A kɔni tun be sebenni ke; nka ne ka sebenni jɔgɔnna te nansara ta fana te. A fana m'a fɔ n ye a be sebenni ke kan min na.

**Jininkali:** Jininkali kera Solomana fe Sumangurun bangecogo kan. E ye jaabi jumen fɔ a ye o la?

**Jaabi:** Sumangurun ba tun ye Dabi Ture ye. Dabi yere bangeren san sabanan, jinew y'a ta. A ye san tan ni duuru de ke jinew bolo. Don min na ni jinew be n'a bila Kunbi-Sale, a lajɔlen tun don. A bangeren den kera ce ye. Nka ba kera fila ye o yɔrɔ la. Ba filanan in tɔgɔ ye ko Sunsun. Jamakalaw ko a ma Sunsun Berete; nka o ye pamakalakan ye. N'o te Sunsun in tun ye jine de ye; a ni Dabi tun ye teri ye k'o to jinew bolo. U fila bee tun ye jineke kelen musow ye. Den in tun be muso fila minnu bee sin min. Nka Sunsun tun donnen te maaw fe.

**Jininkali:** Ba fila be den min na? A jefɔ halisa.

**Jaabi:** Ba fɔlɔ in de ye maaninfin ye o de tara jinew fe kabi a san saba. Jinew nalen Dabi kɔnɔma bila, a be jigin dɔn min o de kera ba filanan in nadon ye. Ba fɔlɔ in jiginnen, a fana jiginna nka den ma ye; a den kera sa de ye. Ale jiginna sa min na ni maa si m'o ye, o de bena ke Sumangurun demɛjɔgɔn ye. Nka o ye gundo ye o te fɔ. Sumangurun ye denya ke a be ba fila bee sin min. O waati dogo tun te jinew ni maaninfin ce. Jine dɔ tun be yen ko Ibrema Sumarusu. Don min na u bena den in kun di, jine cekɔrɔba nan'i sigi. U y'a kun di. U ko den tɔgɔ ye di? Sumarusu ye min bila ka na den in tɔgɔweleyɔrɔ la, o ko den tɔgɔ ye "Sumarusu". U ko kan jumen de ka kan ka fɔ? Ciden in ko anw be kan bee men. Kan kelen si te se ka fɔ a la. O de ye "Kante" ye. A be fɔ ko Kante minnu bɔra

jinew la; jinenumuw. Numu cekɔrɔba dɔ tun be Kamiko yan o fana ko olu ye jinenumuw ye. Ne ye nin jaabi de d'a ma a ka jininkali fɔlɔ la, wa o diyar'a ye koyi!

**Jininkali:** A y'i jininka tugun Sumangurun ba kan. Jininkali fila b'o kɔnɔ: Ba kelen don wali fila don, ani ba fatura min?

**Jaabi:** A ba de tun ye dalilutigi ye. A ni jahadi bɔra jinew fe yen, Dabi de ye jahadi ninu ta ka di Sumangurun ma, ka tila k'a laadi a k'i kɔlɔsi fen fila la n'a kera masake ye: "I kɔlɔsi muso la, i kɔlɔsi dononkɔrɔ je la."

Dese kelen a la Mandenkaw fe, Sunjata y'a dɔgɔmuso de d'a ma a y'o furu. O furulen, Sumangurun labanna k'a ka gundo fɔ o ye. O fɔr'o ye san min, Dabi ko a den ma "Ne ka sarati ye jinan ye bawo i ye n ka laadilikan sɔsɔ. Min mana bɔ a la i yere b'a ye; nka a te ke ne jena." Dabi fatura o san. O sannayeleva, Suma-ngurun ni Sunjata ka kele laban kera; kele tipena Sumangurun bolo.

N ye Dabi ka kibaruya bee di a ma. N ko "N'i y'a ye Sumangurun kera fanga ye, a ba de ni fanga bɔra jinew bolo. Ba de n'a ka jahadi bɔra jinew bolo. Sumangurun ka fanga tipeni fana, a ye ba de sɔsɔ. Fanga tipeni ma ke ba jena.

**Jininkali:** Solomana Kante y'i jininka fana, ko Sumangurun ka ko labanna cogo di. O jaabi kera mun ye i fe?

**Jaabi:** Sumangurun ni Sunjata ye san saba de ke kele la, si ma se si la. Sumangurun y'a ba sɔsɔ min ke, Fakɔli tun y'a fɔ Sunjata ye ko o k'a dɔgɔmuso bila ka taa di Sumangurun ma a k'a furu. N'a y'o furu o na laban k'a ka gundo sɔrɔ. Komin ba in tun b'a yere yeleva ka ke gingin ye ka taa si u da la su o su k'u ka kuma bee men, a bɔr'a kala ma ko Sumangurun ye gundo fɔ a muso kura in ye (Ko dononkɔrɔ je nkɔli dɔrɔn de be se ka Sumangurun faa). Muso kelen k'i

laben k'a be taa Manden, Sumangurun ko a ma ko a k'i kali ko a tena gundo fɔ a somaaw ye. Ko muso k'i kali fɔlɔ sani a ka taa. Muso ko Sumangurun ma ko "E de ye cew ce ye, musow ce de ye e ye. Ni ne ye nin lakali n kɔrɔ ye, Ala m'a tora n sara. N t'a fɔ maa si ye." U ye muso laben kopuman k'a bila ka taa Manden. Muso fana taara gundo fɔ a balimake Sunjata ye. Muso y'a kalikan sɔsɔ min ke, a tora ji la. Wa o sanyelema o sanyelema, baji in tun be dɔ dun. Sankaranin baji koni. Jahadi tipenen Sumangurun bolo, a bayelemana ka ke o sa kelen de ye. Jahadi be tipe don min na, kele tipena don min, a tipena filaninjala in kɔrɔ yan Soso. Sunjata min ye jahadi in tipe, Sunjata tun ye wara ye, ale tun ye sa ye. Kalakise kelen k'a mine, a binnen k'u be t'a kantige, a yeleva de ka ke sa in ye.

**Jininkali:** Mun ye Sumangurun ni Fakɔli fara?

**Jaabi:** Fakɔli tun be Sumangurun ka jama kɔnɔ. Dɔw ko Fakɔli yere y'a beeninden ye. Fakɔli muso Sabu tun ye dɔnnikelaba ye. Daga fitinin mana sigi ta kan a fe, a be se ka maa baa kelen dumuni bɔ a rɔ. Sumangurun de labanna k'a be muso in mine Fakɔli la, k'a kunnatipe Fakɔli ma. Fakɔli ye kankari da a ye. "N'i ma n muso to n ye, ne be bɔ i ka kejevama na." A ko Fakɔli ma "Bɔ ke! I bɔlen n'i bɔbali bee dama ka kan."

Fakɔli y'i loben, a taara Makan, a taalen Makan a taara Sumangurun ni de jini olu fe. K'u ka Sumangurun ni di ale ma a k'a faa. Olu ko Suman-gurun demejɔgɔn ye sa de ye. An be sa in de ni di e ma. N'o ni dira e ma, e b'o faa; o tuma na Sumangurun t'a dɔn a ye se nin dugu in na bilen. Fakɔli nalen, a sinna ka taa Manden k'i dantige Sunjata n'a ka kejevama ye. U ye kele wuli Sumangurun kama, ka se Sumangurun na.

**Jininkali:** Dɔw ko Sumangurun beeninden de ye Fakɔli ye, beeninden sugu

jumen? A tɔgɔ in sɔrɔla mun fɛ? Ani fana Soso be min?

**Jaabi:** U y'a fɔ k'a beeninden don. Nka ne de ma sɔn o ma. Sumangurun beeninden tɛ Fakɔli ye. Ne ka daliluya ye min ye o la, n'a beeninden don, a t'a muso in mine a la. Sabu, ni e dɔgɔmuso den b'i ka fanga na, e tɛ se k'o muso mine. Sumangurun dun ye mɔgɔ de ye, min o min ye cefarin ye a ka jama na, a b'o gere a yere la i ko a yere n'u bee ye fa kelen denw ye, i ko a n'u bee ye kɔnɔwolo kelen denw ye. Maa o maa kera cɛjuman ye a y'i ke Kante ye, a yere dɔ ye.

Fakɔli fa tun be wele Fa; ale yere tɔgɔ ye Musa de ye. Nka den kera den ye maa tɛ se a la, a kwara kojugu u ko a ma ko "Fa ka Koli." Hali bi ni bamanan kwara, n'a ye turuba kelen ke yan, u ko a ma ko koli.

Solomana ye n jininka fana ko jɔni sera(7) Jolofinmasa la? N ko maa min ser'o la o ye Turamakan ye. Jolofin farala Manden kan, hali bi Kawolaka ye Manden ta ye. Solomana ye n jininka fa ko "Sumangurun ka Soso in ye yan de ye wa wali Soso in dugu be Manden de?" Ne ko a tɛ Manden dɛ, yan yere don. Yan de ye Sumangurun ka Soso ye; filaninjala min file, o y'a gundomayɔrɔ dɔ ye. Sumangurun ka barokejala yere y'o ye. K'a ta yen ka taa fɔ Kosala, fo benfuga da la, o ye Sumangurun ka kelekulu sigiyɔrɔ ye.

**Jininkali:** N y'a dɔn i ye nin bee jefɔ Solomana ye. A ka jininkali naaninan kera ko fanga min dara Sumangurun ta kan. E ye jaabi jumen d'a ma o jininkali la?

**Jaabi:** Ne ko Sunjata de ye Sumangurun ka nɔdugu bee mara. Fanga min dara Sumangurun ta kan o ye Sunjata ka fanga de ye. Ka ta o la ka na fo sisan na, Adamadenyasira puman minnu be yen ni binnkannisiraw tɛ, Sunjata de ye olu bee sinsin jamana kɔnɔ; ka hɔrɔnya sinsi jamana kɔnɔ.

**Jininkali:** I ko aw ka baro bannen, Solomana yere tilala ka caman fɔ i ye. A kumana mun ni mun kan?

**Jaabi:** Ale y'a jira ko olu ka mɔgɔw fanba, ko Kante fanba yere ka kan ka sɔrɔ yɔrɔ min sisan o ye Lagine de ye. K'olu bɔra yɔrɔ min, o ye Soso de ye. Ne ko nin Soso in de y'o ye. A ko fana olu ka maa fanba tun be kele ke ni sow de ye. Ne ko u tun be kele ke ni sow ye, wa u caman donna Lagine ni sow de ye, olu ka siya tɔgɔ dara u yere fɛ ko sosow. Nka dɔw tora n'u ka Kantejamu ye. A ko fana olu ka maa caman ka kan ka ye Kɔlɔkani fanfɛ. N ko o ye tije ye: dɔw be Nkoronkonci, dɔw be Kanbila, dɔw be Seriwalaba, dɔw be Seriwalanin, nin bee ye Kantew ye ka taa. Anw yere fɛ gwa kelen be Kamiko, gwa kelen be Bɔrɔn, dɔ be Semene. A ye n jininka fana ni n be dugu dɔn min dugutigi ye Kante ye. Ne ko n tɛ o dugu dɔn. A ko ni n ye o dugu dɔn n ka jinini na ani n ka taamaw la, n ka o kibaruya(9) ci ale ma. Ne ko o tɛ baasi ye. A ko «Min be ne yere ni kan kosebe, o ye Kantew yere k'a dɔn u yere ye ko "Anw de tun be tan." sani maa were k'u kofɔ.» A ko «Sani maa were k'i dɔn, i yere de ka kan k'i yeredɔn.» Ale b'a fɛ k'a sinsin a yere de la. Ale t'a fɛ ka taa maa were jininka "Anw tun be cogo di?" Kante yere k'a yeresifɔ sani a ka taa se maa were ma. A ko ale ka jinini fanba ye o de ye. A ka baro bee tun y'o ye, a nakunba yere de tun y'o ye.

**Jininkali:** A y'e jininka Segufanga kan wa?

**Jaabi:** Ale ko "A fɔra ko Segu ye jamana in bee mara." Ne ko Segu ma jamana bee mara dɛ! Segu ma yan mara. O waati fanga tun ye i n'a fɔ binnkannifanga. Min mana kologirinya waati min, o ka jama be bonya. Yan fɛ, anw ka yan, Segu ma yan mara. A ma Soso jamana mara. Sumangurun ka mara tun b'a ta fo Mɔrtani ka t'a bila fo Wagadugu, fo Senegal, fo Tengerela Kɔduwari.

Segufanga tun ye kafo belebelew de ye. O waati, maaw tun labilalen don, min ka se ka bon o de be mara ke. Nka birinkan tun be yan kunna. Yan tun be Manden ka fanga kɔnɔ.

Jininkali: Mɔgɔ were nana bɔ i ye ka jininkali ke Soso ko kɔrɔw kan wa ?

Jaabi: Mɔgɔ caman nana o la: Sanbu Kamara min be bara ke ciyenmaraso la o tun ye taama dɔ ke Lagine ka taa jininkali ke Soso Sumangurun ka bala ko la. An ye su fila ni tile kelen ke Soso kuma kan. O kumaw bannen a ye n ka gafe in ta k'a kalan, o ko a ye foliw ke ka taa.

Faransi Lasigiden fana nana bɔ an ye. U ye su kelen si an fe Soso yan. A ni tubabu mɔgɔll tun don. Lasigiden ko a ye n ka gafe ye, ko a b'a fe n ka gafe in kalan a jena Bernard(10) k'a fasari a ye. A tun b'a fe fana, yɔrɔ minnu kofɔlen be gafe kɔnɔ, an ka taa olu bee laje. N ye gafe kalan, Bernard y'a fasari, o ko an taara kulu ninnu ni yɔrɔ kɔrɔ ninnu laje. An seginnen ka na dugu kɔnɔ, Lasigiden ko n ka don n ka jigijne kɔnɔ a ka n foto ta. O kelen, a n ka don n ka jigijne kɔnɔ a ka n foto ta. O kelen, a yere donna jigijne kɔnɔ a muso y'a foto ta. O ko muso fana donna jigijne kɔnɔ ce y'a foto ta.

Mɔgɔba were min nana bɔ i ye ka jininkali ke Soso ko kɔrɔw kan o kera Bamako jelikuntigi ye, Bakari Sumanɔ. O kera 1996 san na, gintanw senfe minnu kera ka mɔgɔw kunnafoni Soso

tariki kan. N hakili la, ne ka gafe in jensenni de kera o fana sababu ye. O gintanw mankan temena Mali dancew kan. A kow labenna Bananba depite Burama Kamisɔgɔ de fe. Kulukɔrɔ guwerner tun be yen, kunnafoni ni faamuya minisiri tun be yen, Ciyenmarasoba ka cidenw tun be yen ani Balikukalanso mɔgɔw.

O jɔgɔnna gintan werew kera 1997 san na. Lagine lasigiden ni Alimajni lasigiden tun nana o la; Mali depitejɛmɔgɔ fana tun be yen. Nin faama bee tugura ko ka taa yɔrɔ kɔrɔ ninnu laje. U ko k'u be na yɔrɔ kɔrɔ ninnu don faso ciyen kɔnɔ.

N ka gafe in bɔli kera sababu ye fana kamalen dɔ ka na bɔ n ye yan. Kante tun don, a san 27. A nana ka n sɔrɔ jɔtigi la; a farala n kan ka jɔ tige fo wula. An taara n ka so, sufe an ye baro ke. A ko ale ye Kante ye, ko olu somɔgɔ si te ali la bilen. Ko ale nakun ye k'a don a benbaw bɔra yan cogo min ka t'u yere sɔrɔ Lagine. N y'a fo a ye ko kulu fila de be u la: Kante kulu fɔlɔ ni sow de taara Lagine; u taara kelew bannen, olu de ye Kabajan Kante siw ye. Kante kulu filanan taara a sen na. Olu y'u ka siya yere tɔgɔda ko Soso. U bɔra jamana min na o ye Soso ye, u nana u yere siya tɔgɔda ko Sosow. Sumangurun ka dɔnniya be olu de bolo. Minnu taara so la olu tora ni Sumangurun jamu ye; olu ye Kante ye hali bi. Lagine Sosow n'a Kantew bee be bɔ yan Soso de.

Dugu jelen, Kanteke ye foliw ke n ye ka taa.

## Biramanin ka maana

(Ka bɔ Jedugu)

Jeli Abuyayi Saako juman na

Segu ye san wolonfila ke Jɔnkolonin kama o. San wolonfila.  
San wolonfila in kɔnɔ, u ma se Jɔnkolonin na.  
Mun y'u se Jɔnkolonin na? Numu ka danga don.  
N *bi* numu in twa fɔ á ye. A *twa* ko Numu-Badara, a jamu ye Kumare.  
O Numu-Badara, o *ya* Moriba wolo; u ko Moribakɔrɔ.  
Moribakɔrɔ, o *ya* Numu-Jakɔrɔ wolo.  
Numu-Jakɔrɔ, o ye Cefin wolo; ka Basi wolo, u ko Numu-Basi.  
Ka Ntiginkɔrɔ wolo, u ko Numu-Ntigin.  
*Métiertigiw*<sup>3</sup> tun don, u tun be sanu de dila.  
Sanu dilali dɔnniya kosɔn, Jɔnkolonin masake y'u wele k'a ka sanu dila a ye.  
A ma tun ka di. Ka sanu in to k'a yeelen, k'a dila k'a ke dibiri ye.  
Ka adamadenkunkolow caman *desen* k'a la. A cepena kojugu.  
Masake y'a jininka ko "Numu-Badara", a ko "naamu",  
a ko "i *bi* sɔn ka nin *jwan* dila maa were ye wa?"  
a ko "Huunn, Masake, ni maa min jena n ma kɔmi i cogo, n b'a *jwan* dila o ye."  
A y'a bolo mine k'a tige a kuru la.  
Numuke ye danga don.  
A ko n'a ye ale tɔrɔ a baarakebolo nɔfe, k'ale ka maaninfinya tije,  
a kana sanu in daamu da. Ala ka Jɔnkolonin ci sababu bɔ sanuko in *nɔ*.  
Ayiwa Segu ye san wolonfila ke o sanudibiri de nɔfe ka dese.  
Se sababu *bi* wuli maa na. Se sababu wulila Kunba ka Silamakan na.  
Kunba ka Silamakan, a ba ye Kunba ye. Kunba ye hɔrɔnmuso sɔnnen ye.  
Kunba ye hɔrɔnmuso Aladonna ye. A segenna furuso kɔnɔ.  
N'i segenna furuso kɔnɔ i *bi* sita wolo.  
Kunba ce tun ye Biramanin ye.  
A tora Biramanin kun ka san caman ke.

O don Jɔnkolonin falen be komi kilikɔnɔkili, fen t'a je.  
Dendugu tan ni fila kelen be ka Jɔnkolonin koori, a bee kelemasa.  
Fen t'a je. Gejuma ni ntenen, u *bi* na di min Jɔnkolonin sokala kɔnɔ.  
Dendugu bee bi jigin yen.  
Dimin *bi* ke penaje ye; o ye juma o juma ye; o ye ntenen o ntenen ye.  
Jɔnkolonin diyara k'a diya k'a diya k'a diya.  
Den kelen wolola Jɔnkolonin, u y'a da u ka musokɔrɔba in na, ko Jɔnkolonin-Maje.  
Maje kɔrɔ ye mun ye? Ko an ba jeman, Malado twaman don.  
Maje cepena kojugu. Maa t'a kanu ni maa ye.  
Kabin'a denmisenma, maaw girinna Maje kan, u b'a jini furu la.  
K'a mamine, a y'a sɔrɔ a ma se furu ye. U b'a fɔ Jɔnkoloninkaw ma  
"A' ka nin den in, nin kana di maa were ma de, anw be nin fe."  
Maa caman *bi* Maje kofɔ; Maje *kwara*. A cira den ce *mɔ*.  
Min *maa* na Maje jini, u b'a fɔ a ma se den ce *mɔ* fɔlɔ.

---

<sup>3</sup> *Métier* ye tubabukan de ye; a kɔrɔ: Baarakelaw tun don; bololabaara tun be u bee bolo.

---

Kabin'a nciinin. Min *maa* na Maje jini, u b'a fɔ Maje ma se den ce *mɔ*.  
O don, Biramanin sigilen be minni? A be Muruja.  
An ko a ma cogo di? Gana masa, masa nabaato, kumu jatigi,  
cekuru ni case, Ntenna Sanba, Asala Sanba,  
Teleko Malado, Asamu Malado,...  
Ko jiri bee be feere ka den, ko toro be taasi ka den.  
Ko musokorona goniman man di fo a sumanen ntenten.  
Salon o kala a ni jinan kala korɔ, kala korɔ fila *ti* se ka *jwan* wuli.  
Cemabugu-Naba, Jankunte-Naban, Asakoro Momo, Wodikoro Momo,  
Momo saba moden, Kunba ka Silamakan.  
Itenkoro moden, Kunba ka Silamakan.  
Isenkoro, o de ye Biramanin wolo.  
Biramanin de ye Kunba ka Silamakan wolo.  
Kunba ka ngonnin *sunaabali*.  
Ngonnin maa sunaa Ntenna, mako *bi* sa Asala.  
Ngonnin maa sunaa Asala, mako *bi* sa Ntenna.  
Kunba ka ngonnin filikifoloko. A ni minan dalen be Kilikitema ni Benkun.  
Halisa Masasiden *ti* yen ye.  
Halisa Jamanakaden *ti* yen ye. min *maa* a ye i *bi* fiyen.  
Benkun ye kungo kolon de ye bi.  
Kunba ka Silamakan, a ba, Kunba, ale de sonna k'a ka horonya falen jonya na.  
ka tila ka taa a laban horonya kelen na tun.  
O kera kecogo min na, n n'o jefo a ye.  
A tun be Biramanin kun tuma min,  
npogotigi min tun be Jonkolonin,  
n'a twa ye Maje, Maje ka ko bonyana.  
Ko bonyana kojugu. A mankan bonyana.  
Ce min *maa* a jini, n'o m'a soro, o taato *bi* sinikan fo.  
Wa ni ne ma Maje soro, furu t'an ce de; n t'a den fe, a *ti* n den soro.  
Ce min *maa* a jini, a cepe koson, a kadara koson,  
n'o m'a soro, o taato *bi* sinikan fo.  
Ne koni ya Maje jini, ne m'a soro, ni ne m'a soro,  
Jonkoloninkaw furu tan ce, kanu t'an ce.  
Fo ka Jonkoloninkaw mine k'u koonogwan Maje ko *ro*.  
Yerewolow ye *jwanfara jwan* kan. U ko Majeko, an ka do fo a *ro*.  
Anw *ti* na se ka Maje di maa si ma tun ka maa si to.  
An lamini na *furujwan* t'an na Majeko koson. A bee ye sinikan fo an ye.  
Maje *ti* se ka di ce ma de. An *bi* na mun ke?  
An *bi* Maje bila o *bi* ke yerewolosonni ye; a *ti* di ce *mɔ*.  
Maje tora ten, o don Jonkolonin falen be.  
Ni dugu jera, geleba be yen u bena *jwan* soro a kunce *ro*.  
Dugu ce bee geleba in kunna, ce farin dama; u *bi* na *jwan* soro yen.  
U tor'o la, u sigilen be dufalenba in korɔ.  
Gele sanfela n'a dugumana falen be maaninfin na; u be dimin na.  
Kono panna ka na sigi dufalen *no*.  
O y'a soro Jonkolonin ma carin, u be sokala korɔ in kono.  
Kono in, an ko kami, kami nana sigi Jonkolonin dufalen *lo*.  
Kami kasira. A ko Jonkoloninkaw ma:  
"Aw sigilen be, Ala ye anw kamiw dila,

---

kami keme saba ni bi saba ani kami saba,  
a seginna ka sa dila k'a bila u nofe.  
Sa in b'u mine k'u dun; keme saba ni bi saba, sa in y'a bee dun.  
A to tora u kamiden saba ye.  
U nan'u kalifa aw ma Jonkoloninkaw. Sa b'u ko de".  
Kamiw tora ka nin fo dufalen no. Jonke be yen ko Cekura.  
A ko "Aa, Jonkoloninkaw, aw ti ko men de. Aw te ko korɔ don?  
Nin konɔ minnu kasikan file, u ma gwansan fo.  
U ko: kami keme saba ani bi saba ani kami saba,  
u ka bugun jamana bee ka do sorɔ.  
Nka Ala y'i to a ka masaya la ka sa bila u la,  
sa in y'u bee mine k'u ban k'a to to u kami saba ye.  
U nan'u kalifa aw ma Jonkoloninkaw.  
N'a ma wuli k'a jo sa b'u nofe."  
Cekura ye nin fo. U ko "Hee, Cekura, i ka kuma ka ca de.  
E jontɔ ye se ka ke kodonna ye wa? Bo an kunna.  
I ka donniya sera konɔkanmen fana ma wa? Nin te nkalon dan ye wa?"  
Cekura ko "Ayiwa, ne ye n ta bila."  
U ko "A bila! E jontɔ ti se ka anw lapini.  
E ti se ka anw bo an bolota kan."  
Cekura y'a kuma bila.  
U tor'o ro, denmisenninw bora bele lo ka na,  
ko fen do kunkan be bele lo ka na. U siranna. Bamanan ko a ye to an k'a lɔje.  
Min be jele ta, min be falo ta, min be marifa ta, min be berekurun ta.  
U benna sa mo. Sa fofokan be bele konɔ ka na.  
U benna sa mo; u ya sa faa.  
U ko "O tuma na, Cekura ka ko kera kabako ye.  
Wa Cekura kera donnibaa ye sa de.  
Cekura, an y'e sugandi, e kana maabaara ke tun,  
e ka don so konɔ, an bi maa sigi e da la, i ka Jonkolonin kibaro fo.  
Sanko don o don i ka Jonkolonin kibaro fo."  
An ye maa sigi Cekura da la. Cekura senbora maamakope no.  
Maa de be Cekura da la.  
Ko min bi na Jonkolonin Cekura b'a fo, u b'a saraka bo.  
Maje konɔgwantɔ, a y'i bin ka Cekura segere.  
A nana Cekura dakonkon.  
Cekura ko "Jon don?" A ko "Ne Maje don." A ko "Bisimila."  
A ye da ye, Maje donna. A ko "Cekura n nana. Ne kamana gwanna.  
Cepe be maaw girin muso kan, k'a kunko nogoya,  
ee Cekura, cepe ye ne kunko geleya. Cepe ye ne gala.  
Jon y'a ye ko musonin, k'a kera yerewolomusonin ye?  
Ne ka bugu be minni n'a be turu koromuso ta kerefe?  
Ne ka bugu bi turu tenenmuso jumen ta kerefe?"  
Ne momuso jumen kera yerewolomusonin ye?  
Oo, ko ne cepena kojugu, ne ma se ka di ce kelen mo.  
Aaa, cepe kera n da la kara ye.  
Ko ne ka ke yerewolomusonin ye?  
Aa, nin kera n da la kara ye sa de."  
Cekura ko "Aa, Maje, i ye tipe fo de. Nka Maje, an kɔɔɔ gwanna.

---



N'an y'i di maa min ma ka maa tɔw to yen an *bi* keɲe furuɲwan na.  
O de y'a to an ko i ka to yen, i ka ke yerewolomusonin ye."  
A ko "Baasi te; e ka taa, an *bi* ɲe ɲini a na, yali i *bi* di ce mɔ."  
Dugu jera. Cekura ye Jɔnkoloninkaw fara ɲwan kan.  
A ko "A ye tɔ an ka dɔ fɔ Majeko rɔ." U ko "Hen, anw *bi* mun fɔ a rɔ?  
An bi se ka Maje di *jen* ma ka *jen* to ni furuɲwan be bɔ an na?"  
A ko "Ahan, á *bi* se; kecogo b'a la.  
Ne be kecogo dɔ dɔn, n'á taar'o fe, aw *ti* maa je Maje la. Maa dusukun b'i yere je."  
U ko "O de ye kecogo juman ye?"  
A ko "An t'a di musoninkelentigi ma, an t'a di musofilatigi ma.  
Musu saba be maa min fe Maje *bi* k'i fe n'i ye se ka dɔ ke Maje ka sinamusojoɲ ye.  
An *bi* Maje di o tigi ma.  
Ni maa *ti* se o la e na fara an na, an fana na fara i la."  
U ko "Ee, Cekura, maa *bi* sɔn nin mɔ wa?"  
A ko "Ni maa ma sɔn, o tuma na u na fara an na. An na Maje di ce mɔ."  
A ye nin fɔ yerewolow ye, u yelela.  
U ko "Cekura i ma foyi fɔ nin ye. Maa *ti* sɔn nin mɔ.  
An t'a di musoninkelentigi ma, an t'a di musofilatigi ma.  
Saba *maa* k'i fe n'i ye se ka dɔ k'a ka sinamusojoɲ ye, an b'a di o tigi mɔ."  
U ko "Aa, Cekura, jɔn *bi* sɔn o mɔ?"  
A ko "Aa, ni min ma sɔn o *tina* fara an na wa?"  
O ma fura bɔ, soketigi dɔ nana i sama, ko a *ya* Maje komen ko a nan'a deli.  
U ko "I bisimila. An *ti* maa je Maje la tun."  
U ye jama laje. U ko yali "e dun, muso joli b'i fe?" A ko "muso fila"  
Ko "Ayiwa, i *bi* se ka dɔ ke Maje ka sinamusojoɲ ye wa?"  
A ko "Bɔne! Bɔne ka bɔ a rɔ! Hɔɔn ne ka hɔrɔnmusow furulen,  
*uw* ma ke jɔnw ye u furutuma,  
ne k'olu ke muso were ka jɔnw ye? An ka furu dabila."  
O taara. Dɔ were y'a ɲini muso saba b'o fe.  
U ko yali a bi se ka dɔ ke Maje ka sinamusojoɲ ye wa? A ko a *ti* se.  
U ka "wa maa m'i jen muso la de" A ko "Ayi, ne yere te Maje fe."  
Kabako! Tuma min na o dimina ka segin,  
Biramanin y'o men, Garna masa mɔden. Masa nabaato mɔden.  
O *ya* kirike da, ka na jigi an fe Jɔnkolonin.  
A nan'an fara ɲwan kan.  
A ko "Jɔnkoloninkaw, n ye muso lakomen á fe,  
n nana muso in nɔfe, n beennakaw de y'á ye, n nana muso nɔfe."  
U ko "O te baasi ye." U ye ɲwan fara ɲwan kan.  
Ko "Biramanin Jara nana muso nɔfe, min ye Maje ye, ko an k'a di a mɔ."  
U ko "O te juguman ye." U ye furubulon laje k'a wele.  
"E ko an ka Maje di i ma; muso joli b'i bolo?" E ko "muso saba"  
U ko yali "i *bi* se ka dɔ ke Maje ka sinamusojoɲ ye wa?"  
Kayifi! Kabako!  
Sori makama Ibrahima! a ɲwan ti k'an fe.  
A ko "N beennakaw, n ye muso lakomen... a' k'a di n mɔ."  
U ko "O ye muso juman ye?"

Kabako fa duniya! Na-n-kama-dugajaabi!  
Surofana mɔna, hɔrɔnmusow ye dumuni ke; ko Kunba ka saga sogo don.

---

Ka dumuni ke. « Ni maa yere ko n tɔlɔlen be beele, *bi* sigi i kɔrɔ. »  
Ka dumuni ke. « Doni min b'a kun, a yere ka doni don. »  
Sinamusow ye dumuni ke nin kan, fo u be to k'u je ke ka nɔɔn mafile.  
« Temen an k'a dun! Saganin kelen ni Ala! Ee!  
Nka saga in tulola de! Temen an k'a dun!»  
Kunba yere sigira sagasogo kun na k'a dakabanan dun, komin foyi ma ke.  
Surɔfana dunna tuma min, cekɔrɔba ko  
« Baa ba ba! Funteni be de! Isimilahi! Ee, Funteni be!  
Maa si *ti* se ka don so kɔnɔ bi, hii! Ne *bi* n da kenema yan. Ee, funteni be. »  
« N make, an ka ji di i *mɔ* wa? I b'i ko wa? »  
« Ee aa! N *ti* se ka ko. Nka n *bi* n da fiye na dɔɔnin. »  
« I te don hali gwa kɔrɔ? » « hun hun! »  
« Ee, n make, kalo je be yen de. » « Aan aan! Ni ne ma n da fiye na a *ti* ja. »  
Make n'a kɔnɔko be nwan na. ... Kabako!  
Bee *sunaana*, Biramanin wulila k'i sigi.  
Muso min *maa* fo i b'i da kene kan a b'o godogodo ka don:  
« Don so kɔnɔ! Muso man ni kenema. »  
Min *maa* fo a b'a da hali gwa kɔrɔ:  
« N ko a' ka don so kɔnɔ! Muso man ni kenema. »  
Muso bee donn'a ka so kɔnɔ, bee *sunaana*.  
A wulila k'i sigi. A taar'i jo Maje ka da la.  
N'i ye sunaabaato kanmen “ko-a-ka-je ko-a-ka-je”, a ma sunaa koyi.  
Nka n'a ya ke “fiin-sɔɔn” ye a sunaana.  
A y'a sɔrɔ o be “fiin-sɔɔn” na; a ka “fiin-sɔɔn”.  
A bɔr'o kunna a taara dɔwere kunna.  
A y'a sɔrɔ o be kan k'a “fiin-sɔɔn”.  
A bɔr'o kunna a taara muso kelen fana kunna.  
A y'a sɔrɔ o fana kan nɔpakilen be, a be kan k'a “fiin-sɔɔn”.  
Hun! A taar'i nɔnkɔn fa bin na k'a bila a ka so kɔrɔ.  
A swaswara, maa ma kuma. A *ya* kaarinin bɔ, maa ma kuma.  
A y'i kari Kunba fe yen gaso kɔnɔ.  
A y'i kari Kunba fe gaso kɔnɔ; u ye nwan yeko kelen ke.  
*Masa Aramani* ye dugawu jaabi.  
*Kala matu kuntun turaba*<sup>4</sup>! Ale de be kobaw ke.  
Maaw *faabaa*! Ale de be maaw faa. Ale de be maaw da.  
*Masa Aramani Jijalali Karimu*! Masa min ye masa tɔw da!  
Sanfaraw dabaamasa, dugukolow dabamasa.  
Dije seleke naani dabaamasa!  
*Aramani* min kelen don, *Wahidu*, filanan te *Aramani* min na!  
*Aramani* min ye dije fen bee da k'a ke fila fila ye.  
A ye kɔrɔn dila ka tilebin dila, fila don.  
A ye bayanfan dila ka kepeka dila, fila don.  
A ye dije dila ka lahara dila, fila don.  
A ye kobaw dila ka koninw dila, fila don.  
A ye saya da ka bana da, fila don.  
A ye alijene dila ka jahanama dila, fila don.

---

<sup>4</sup> Ala majamunikan don: Masa Aramani, Jijalali karimu, Kala matu kuntun turaba.

---

A ye ce dila ka muso dila, fila don.  
A ye denmisen da ka maakɔrɔba da, fila don.  
O jwanyeko kelen Aramaani y'o jaabi o kera kɔnɔbara ye.  
Kɔnɔbara tora Kunba la.  
Kɔnɔbara nana ke k'a *bina* surunya kalo saba la,  
maaw *bi* Kunba maɓini k'u *bina* sig'a rɔ.  
Jɔnkoloninkaw ka *musokɔrɔ* be yen a tɔgɔ ko Kunnandi,  
Maje wulila k'a *bi* taa a kun da Kunnandi fe.  
A ye kun sira ci k'a tila. A ye kun dali damine. A yelela.  
A ko « Maje, » a ko « Naamu. »  
A ko « I ka gwadanin ye fari sɔrɔ tile fila in na. »  
A ko « Haan, tije don. A *ya* fari sɔrɔ. A *ya* fari sɔrɔ de.  
Nɔnte gwadanin kibaruru man ca. Ne ka gwada, n ka baarakeyɔrɔ.  
Wali gwasokɔnɔna. *Nɔnte* a *ti* taa yɔrɔ *lɔ*.  
Ayi, ne ka gwadanin kɔni wa, a kibaruru man ca o.  
A *ti* yaala, a *ti* bɔ kenemɔ. »  
Numumusɔ ko « Aa, i *ya* kuma janya. Ne ma n ta dabo o *kamɔ*.  
Ne m'a fɔ i ka gwadanin *bi* taa yaala.  
Ne yere m'a fɔ i ka gwadanin *bi* ce tige.  
Nka i ka gwadanin kɔni kɔnɔma don.  
A y'a min ji fe wa, ne t'o don.  
Tolɔgɔma de taara ni kɔnɔbara in ye wa, ne t'o don.  
Nka i ka gwadanin kɔni kɔnɔma don.  
Ni muso *ya* kɔnɔ ta n'a ye su saba kɔni sɔrɔ ne b'a don a jekise fe.  
Wa i ka gwadanin kɔni kɔnɔma don. O *ti* wuli. »  
A ko « Ee, ne ka gwadanin kɔnɔma! Ayi.  
A y'o kɔnɔbara bɔ yɔrɔ min, n *maa* taa n na a jininika o la.  
Hee, o kakalayakɔnɔ, n b'a bɔ a da fe bi. »  
A ko « Huun, ne kɔni m'a dabo o *kamɔ*.  
Nka i ka gwadanin kɔni kɔnɔma don.  
I y'a faa o, i y'a balo o, ne kɔni ka fen t'o *rɔ*.  
Nka i ka gwadanin kɔnɔma don. »  
Maje kɔrɔtɔr'a kun banni kɔrɔ. Maje kun banna.  
Maje y'a senna teliya k'a ka sokɔnɔna segere,  
k'a sɔrɔ Kunba be yɔrɔfuran dukene nɔ.  
Maje donna dafɛ yɔrɔ min *nɔ* Kunba girinna:  
« N maamusɔ, n maamusɔ. Kun dara? Kun banna wa? »  
A ma kuma a fe. E Ala! Kunba ja bɔra. Kunba taar'i mɔsɔnmɔsɔn k'i jɔ.  
Maje y'i kanto ko « Kunba te yen wa? » A ko « N be yan. »  
A ko « Na yan! I ka kakalakɔnɔ, janburukɔnɔ, yɔrɔjankɔnɔ, yaalalikɔnɔ,  
n b'a bɔ i da fe. Jaa e kɔnɔma don! Hehen, n b'i den bɔ i da fe. »  
Kunba jɔlen tora i ko u be jwan gosi.  
Cɛbakɔrɔ sigilen bulon kɔnɔ, a y'i kun denkun a ko « Maje te yen wa? »  
A ko « N be yan. » A ko « Fara n muso la.  
Janburukɔnɔ te *ε* la, yaalakɔnɔ te *ε* la, kakalakɔnɔ te *ε* la.  
A furuke ye ne de ye, wa ne de ye kɔnɔ d'a la, wa fara n muso la. »  
A ko « O, kakala kɔrɔ in. Janburu kɔrɔ in.  
O, i *ye* gwadanin di ne *mɔ* ko sinamusɔjɔn, jaa i yere b'o kan kerefe.  
Ne ni n ka gwada kɔni *ti* je ce kelen na. »

---

A ko « Haan, o diyara n ye. »  
A ko « Ne *bi* ta Jɔnkolonin, u b'i ka furu ban ka bɔ n kunna... »  
A ko « Kana dan Jɔnkolonin ma ta Lahara.  
N'o yere kera a *ti* ke i ka jɔn ye tun.  
A bɔra jɔnya *nɔ*, jɔnyajuru tigera bi.  
A *ti* ke i ka jɔn ye, a *ti* surunya ka k'a ye.  
I yɔrɔ si man fisa a yɔrɔ si ye. Ee Kunba, Kunba jwan *bi* sɔrɔ wa?  
Hali k'a k'i sinamusojɔn ye su kelen, o kasa be cogo di?  
Sanko san joli-joli bi. O b'e bolo ta-ka-filiba la, k'o nimanɔɔ.  
Ee, o hake ye se ka ban ne yere la wa?  
Wa n te! Jɔnyajuru tigera. A *ti* ke i ka jɔn ye tun.  
Ni Lahara ka di i ye taa. »  
Maje ye minen ta ka taa Jɔnkolonin. A bɔra ni kuma ye k'a fɔ.  
U ko « Biramanin y'o ke? » A ko « A y'a ke. »  
U ko « Ha, a n'an sɔrɔ yan. » Yerewolow taara jwan ye.  
U ko « Aw m'a dɔn Maje nalonna?  
Layila! Anw y'a dɔn ko nin be Maje bolo halisa?  
An *ya* fen min ke ka *twa* bɔ an na. »  
Nin ye Mari-Awa de ye; nin ye Fula kaarilen de ye.  
Kabako! Ka nini ke k'a ban,  
fɔ ka juru don a yere kan na k'a yere di jeliw ma.  
Dugu jera jeliw y'a ye. U ko « Hen, Mari-Awa don koyi. »  
U ko « Mun dun ye nin sababu ye? »  
A ko « Dita banna. Ne dun t'a fe maa ka n deli ni n m'i sɔn.  
N *ya* n yere di a *mɔ*. »  
Jeliw ni misi min bɔra jamana kɔnɔ u y'a tila fila ye, ka tilance di a *mɔ*.  
Hali Mari-Awa siw ka ca Fila bee ye bi.  
Na-n-kama-dugajaabi, dɔlu fa dɔɔɔlu benba!  
Maje nana ka nin fɔlen, yerewolow ye jwan ye.  
Ko « Aa, Maje *malon'* be... An *ya* fen min ke sanko maaw na bɔ an da la.  
Jaa ale *taa'n* be o sinsin. Ee, nin ye se ka ke?  
Hali k'a fɔ ko maa sinamusu ka jɔn y'i ye tile kelen!  
A bi maa si danga; sanko san joli-joli! O b'o bolo ta-ka-filika la.  
Nka an k'an jɔ Biramanin ka na. »  
Maje sera Jɔnkolonin tuma min, Biramanin ye kirike da soke la.  
A nana jigin Jɔnkolonin. A ko « N beennakaw, n nana n muso nɔfe. »  
U ko « Jɛba den i bisimila. Nka kuma ti fɔ ni wula ma se. »  
U ye kamalen fila bila ka taa dun janna musa la ka n'a ton bulonba kerefe.  
Ka bee fara jwan kan bulonba kɔnɔ.  
U ko Maje ka wele. Maje welela.  
U ko « Maje, i ce ko a nana i nɔfe.  
Mun donna a' ni jwan ce? An b'a fe i k'a fɔ an ye. »  
A ko « A sigilen file. Kakala kɔrɔ! Doso kɔrɔ! Janburu! A sigilen file.  
Ale de *ya* gwadanin di ne *mɔ*. Sinamusojɔn.  
Ka layidu ta n ye. O gwada be ne bolo. Jaa ne ma kaari o bɔne *rɔ*.  
Ale y'i den ka kɔnɔ da o la ne kerefe.  
Wa a sigilen file; ne de ni n ka gwada *ti* sigi ce kelen kun.  
N nana ko a k'a ka furu ban ka bɔ n kunna.  
Biramanin ko a be kuma, u ko « Un-un, Kuma t'i ma. Maje, an b'i pininka,

---

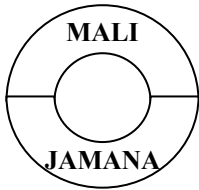
i ba jumen bi yan n'o ni sinamusojoŋ nana? » A ko « A te yan. »  
A ko « I tenenmuso jumen be yan n'anw ye sinamusojoŋ bila o kun? »  
A ko « O ma ke. » A ko « Joŋ ye sinamusojoŋ di i terimuso do ma? »  
A ko « N t'o doŋ. » A ko « E *laalaato*, e fenmayelema, kodɔnbali,  
Anw ye fen min ke sanko maaw ye pwan sɔro...  
furuko in goya an no. Min man'i jini o b'a fo ne ye min sɔro...  
An t'e si sɔro tun. An nana nin *plan* in dila, sanko maaw na fara an na,  
maa min *maa* se ka nin ke an b'i di o tigi ma.  
N'anw tun y'a doŋ k'a fo nin muso in b'e bolo yan  
yantuma an y'a pan ka bo i bolo.  
U ko « Biramanin, a mine ka taa n'a ye.  
N'i ye hali sabara san ka don a sen *no* fo k'a sa an *bi* t'a furu bo;  
sanko ka gwada in d'a mo. »  
Biramanin ni Maje nana Muruja. Kunba bora joŋya no, sinamusojoŋya no.  
Kunba kono korobayara. Kono bara kalo dafara.  
Nankanmaden wolola, Kunba ka Silamakan.  
Jeliw tun be nin da Muruja.

## **Dugulensebenw dilali an ka kanw na**

Ninnu ye sebenw ye minnu bayemana Mali kanw na  
walasa k’u bila mara tigilamɔgɔw ka bolo kan,  
u mako mana se a ma don min:  
sariya mana ta don min k’u ka ke an ka kanw na.

### **Bugunnatigeseben**

MALI JAMANA



Dugulenseben in fanga ye san 3 ye

DUGULENSEBEN

Seben in nimɔrɔ : -----

MALI JAMANADEN

Komini -----

Tɔgɔ : -----

Jamu : -----

Wolofa : -----

Woloba : -----

Bangedon : -----

Bangeyɔrɔ : -----

Baara : -----

Sigiyɔrɔ : -----

Kundama : -----

Fari jɛ : -----

Kunsigiw jɛ : -----

Taamaseere kerɛnkerɛnnenw :

-----

-----

Seben in dilandon :-----dlanyɔrɔ-----

Sebentigi bolonɔ

(walima a ka taamaɟyen)

Dibaga bolonɔ

n’a ka tanpon

Numanfe bolo  
Bolonkɔnin 2nan  
Nɔ, ka bɔ numan fe.

Seben N°



Mali kiiribolo laban

MALI JAMANA

-----  
Jamana kelen – Kuntilemma kelen - Ɔjaniya kelen

-----  
Bamakɔ kiiribolo fɔlɔ

-----  
N° ----- /

## Mali jamanadenyaseben

Sɔngɔ d.100

Bamakɔ kiiribolo fɔlɔ jɛmɔgɔ bɛ seereyali kɛ k'a da nin seben ninnu lajeli kan :

-----  
-----  
Ko karimasina

Jamu : -----

Tɔgɔ : -----

N'a bangeri : -----

Don : -----

Wolofa : -----

Woloba : -----

Baara : -----

Denbatigiya : -----

N'a sigilen bɛ : -----

Ye Mali den ye k'a da Mali jamanadenya sariyasun jɔsen 8 walima 23 kan.

Bamakɔ, ----- san 20-----

Kiiriso jɛmɔgɔ



MALI JAMANA

**Mɛri**

**Komini 3nan**

**Denw ka jɛnamayaseben**

**Bamakɔ**

Ne, Bamakɔ komini 3nan mɛri, b'a seereya ko nin tɔgɔ fɔlen ninnu :

- 1 -----bangera ---- - ----san -----
- 2 -----bangera ---- - - - --san -----
- 3 -----bangera ---- ----- san -----
- 4 ----- bangera ---- ---- san -----

wolofa ---- -----

ani ---- -----

bɛ balo la.

O kanma, n ye nin sɛben in di k'a d'a jɛci bɛɛ waleyali kan.

Dilanna Bamakɔ, ----- san 20-----

----- Sebendilan Santiri

Mɛri tɔgɔla

Mɛri kankɔrɔsigi

---

MALI JAMANA

**Mɛri**

**Komini 3nan**

**Denw ka jɛnamayaseben**

**Bamakɔ**

Ne, Bamakɔ komini 3nan mɛri, b'a seereya ko nin tɔgɔ fɔlen ninnu :

- 1 Umu Jara -----bangera --- Baginda ---- 1986 san
- 2 Modibo Jara -----bangera ---- Moti ----- 1991 san
- 3 Zanke Jara ----- bangera ---- Moti ----- 1997 san
- 4 Fankelen Jara ----- bangera ---- Bamakɔ ----2002 san

wolofa ---- Daramani Jara ----

ani woloba ---- Jaratu Samake ---

bɛ balo la.

O kanma, n ye nin sɛben in di k'a d'a jɛci bɛɛ waleyali kan.

Dilanna Bamakɔ, kalo 9nan tile 12, 2002 san

Bakɔjikɔrɔnin Sebendilan Santiri

Mɛri tɔgɔla

Mɛri kankɔrɔsigi

---

---

----- Mara

MALI JAMANA

Jamana kelen – Kuntilenna kelen - Ɔjaniya kelen

Arɔndisiman walima

----- Komini

----- Santiri

## Sayaseben N<sup>o</sup> -----

San -----

Sadon -----

Sayɔrɔ -----

Sabaga

Tɔɔ -----

Jamu -----

Cɛ ni musoya -----

Bangedon -----

Bangedugu -----

Sigiyɔrɔ -----

Baara -----

Wolofa -----

Woloba -----

Dilanna ----- Santiri la ----- san 20-----

Seben dilanbaga

Tɔɔ ni Jamu

Bolonɔ ni Serɛwusida ka taamasiyen