



Pamebhamε

+

'Nimloo 001 'Zë zë -Kwε 2005

'su -bha 'sëédhe -mü

Blowo

-Wo kpö =bhlzë

-Më -kë -ε?

'Wuntao bə 'sëédhe -kë -de 'kpö wo 'gü -sü -gen tɔɔ -më -ε?

-Më -kë 'pö 'yaa kë =Daanwopö -wo 'gü i?

-Më -kë 'ö 'wo- =bεen- 'kwiwo 'sloo 'gü i?

-Wo =vava -nu 'wo -kë =ne 'kwiwo -nu 'dhö, =gleε'- -wo -nu 'dhö, 'Lüma -wo -nu 'dhö, -wo -an -dɔ 'kpongtaadhe -todhösu 'gü, -an -bha -kë =bhlzë -sü bhë -a -zɔn -sü 'ka 'kpongtaadhe 'kpekpe wö 'dhiö.

-Më -kë 'ö 'kwa- -zɔn 'pö =ne kwa 'kpö -wo bhë, -a 'kpokpo =Daanwopöwo

bhë, -yö -wo 'ö 'bhee- -a 'ka, 'yö- -bha kö -a -bha -kë =bhlzë -sü bhë 'kwa- -zɔn mε -nu dhë =ne -kɔ 'ö -wo mε 'wo to 'kwa -an - bha 'wun ma -a 'ka bhë -a 'dhö.

-Dewo pö -sü -yö ya -sü bhë, -yö ö -de -sü -bhaazë -sü 'ka 'ö mε 'yaa- 'wun dɔ ö -de -gɔ -a 'ka, 'kεε kö wo gbε 'yaa =bhlzë -yaan zïö -wo 'bhaa -ta.

Kö =kun 'ö 'kwa 'weë- 'ö mε -nu -wa pö kwa -blü 'gü : mε =ne yaa =klang' kë. -A -wun 'gü, yi -bha mε -nu -wun 'gbeezë, =ya kë =ne 'wuntao bə 'sëédhe =ne yi-

-bho gou 'dhö kö pë 'ö- -wun to kwa -gɔ -ya -ta pa. Yi yi -zotën ü -dhë =ne : 'wun -deado 'wo- wo kwa -gɔ bhë kö 'kwa- bho kwa -ta.

-Kwa 'wun =bleε'- kwa 'ko -nu -dhë.

'Sëédhe =ne yi- -bεen Blowo waa- gwεetaawo -an 'gü kö 'sεgɔ -gɔa =plε 'wo bhë 'wun -nu 'wo kë -na 'sεgü bhë -wa ma 'töng do 'ka. Ka -de 'pö yi -ya ka -bha 'wuntao -nu -gɔ. Ü zuö 'wun -gen ma -sü waa ü -bha -dɔ yi gbango -sü 'ka -a -zɔn -sü 'ka =ne kwa 'kpöwo bhë -yö 'bhee-.



'Wun 'ö -gban =kLang' -wun -bha.

=Klang -wun =ya -zuëgü kwa -gɔ 'pian -ta. =Klang' 'kɔ 'plε 'dhi =ya ta 'töüdhö, 'kεε 'kɔ =klang' -dhö -yö kwa -bha 'në -nu -bha =duö. Mε -nu 'ö -an -bha mε 'dhö -dhe 'ö -glu 'yaa- -bha -a -bha, =wa wo -bha mε -nu -dhe wo 'piö,

=Klang- -bha 'gbaannu 'ö- wo

'kεε mε -nu 'ö -an -bha mε 'yaa -dhe -nu 'wo bhë -a gbε 'gü -an -bha 'në -nu =wa 'to 'yëna 'gü. -Ya -zɔn =ne kwa -bha 'se =ne =ya 'kan 'gü =plε. 'Se -pε 'gü -kɔ -nu 'wo bhë, -wo =lüü' -në -nu -kë =zuö' 'dhiö -mε 'ka. -A kë 'dhö -sü bhë, mε 'ö 'dhö -yö =bhea'- ö -bha -Zlan -dhë, kö -yö nu kwa -dhë kö kwa -bha 'se

Kwa- =daanwopö 'se 'gü -wun

=kɔɔnmε -nu -zɔ -yö -büö kwa -bha 'se -wun 'ka, kö =klang' zü -yö dɔ kwa -gɔ 'se 'pian -ta 'zodhö. 'Ö =ya kë =ne kwa -bha 'Kɔtivɔa -se -bha 'wun yaa yö 'ko 'dhiö kö kwa -bha 'në -nu -bha =klang' -wun =ya -zuö -a 'gü kwa -gɔ, -yö -dho kë 'gbée- kwa -bha -yaobhaa -se -todhösu -bha 'ka. 'Kwi -yuö kë -mε waa 'dho nu.

L'orthographe Dan Blowo

Voici ce que nous pouvons prendre pour savoir lire et écrire en langue dan.		en	-gen	<i>pied</i>	u	'su	<i>lune</i>
Les consonnes et les voyelles que vous ne voyez pas ici sont les mêmes qu' en français.		εen	=gbεen	<i>long</i>	un	bun	<i>corps</i>
Attention:		ë	pë	<i>chose</i>	gw	gwεε-	<i>baobab</i>
1. c, h, j, qu et x n'existent pas en dan.		aɔ	'kaɔ	<i>daba</i>	uun	'yuun	<i>asticot</i>
2. r ne se trouve jamais au début d'un mot.		ëën	=klëën	<i>entourer</i>	ü	'gü	<i>intérieur</i>
Voici le reste de l' alphabet :		εa	'kpεa	<i>sec</i>	üü	=glüü'-	<i>frotter</i>
Lettres Exemple	Traduction	εan	gεan	<i>scorpion</i>	üö	'güö	<i>brûler</i>
Aa	'kaa	gw	-gwö	<i>caillou</i>	öö	=bhöü'-	<i>tarir</i>
An	'gan	in	'bin	<i>fleur, image</i>	-Wo 'dho -kɔ (Les tons)		
Aan	=saan'	iin	'iin	<i>ou</i>	haut	'lü	<i>arbre</i>
aɔ	kaɔ	ee	'gbée-	<i>fort</i>	moyen	dë	<i>père</i>
aɔn	daɔn	kw	=kwa-'	<i>main gauche</i>	bas	=zε	<i>termite</i>
bh	-bho	ng ¹	gbeng	<i>nuit</i>	Tombant	-dhɔ	<i>amour</i>
dh	dhe	oo	-zloo	<i>chenille</i>	haut + tombant	'Blɔɔn-	<i>folle</i>
ε	'pε	ɔ	-dhɔ	<i>amour</i>	moyen + tombant	Pö-	<i>Village</i>
εε	=dεε	ɔɔ	=wɔɔ-	<i>singe</i>	bas + tombant	=göö-	<i>iroko</i>
		ɔn	'yɔn	<i>huile</i>	Bas + montant+tombant	=fuu'-	<i>éponge</i>
		ɔɔn	=Sɔɔn	<i>comportement</i>	Bas + montant	=laa'	<i>panthère</i>
		ö	pö	<i>dire</i>			
		öö	=töö'	<i>panier</i>			

Wun 'zü =mεε' - 'sëe dhe 'ö 'kwi -nu -wa dhe diküso nεε

'Wun 'zü =mεε' - 'sëedhe bhë , yö =nε, 'ö kwa -wo kpökpö -nu 'wo-dhö 'wo- -gen pö kwa dhë, -a 'wun 'dho 'gblo waa -a =blεε' -gen, 'iin -a =blεε' -kō -së 'wo- -zōn kwa -dhë.

'kwi 'Puu -nu 'wo -Kë 'wun 'zü =mεε' -mε -nu 'ka, 'wo go =lusi -se 'gü, 'ö -kwa -bha 'kwi dhebo Wunsë waa- 'kwi gōn 'wo- -dhe Beatō 'yö yō -gbia -mε -nu -bha yuō 'dhoë- kweε bhë, wo =nε 'wo yō -an -dhë 'dhiö, 'wo nu kwa -wo 'zü =mεε' - =dhia kö

-waan -a =beεn'- -yaan kë 'sëedhe -be do 'ka.

Mε 'wo 'dhö bhë an 'tō -nu 'wo =nε: -Gōmε kpīi - Vidrinō Valangten 'yö ö -zo -kë 'maawo 'wo- gwεetaawo -kë bhë -a 'piö, Ana Heεmanō 'yö ö -zo -kë =Daanwo 'wo- blowo -kë -a 'piö.

-A yuō bhë -a zü -yō -dō -kwe 'wo -dhe 2001 -a 'gü 'ö -kwe =ya ziö do 'ö 'wo nu yuō bhë -a 'dhiö 'wo 'su -yaaga -kë .

Kwa -bha 'në -nu =plε 'wo -an -dhe kese Mōnyan waa- Zafe 'Dhōgbo waa 'kwi -nu 'wo yuō bhë -a kë =dhia.

-Kwe mε 'ö =nε -a -bha yuō zü -yō -dō -kwe -dëü 'su -blεεzë 'wo- -dhe -kweyalo bhë -a -dhekpāyī 10 'ka.

'Kō =daanwopōmε kwa -bha 'wunsë =nε 'ö bhë.

Yī -bha 'nimlo 'yö =nε : 08 BP 857 Abidjan 08

'Wëü- -ta -bō -sü

'Wëü- 'ö -kë -kwe 1992 'gü -a -tabō -sü



'Wëü- waanu 'kō =vava -nu 'wo kwa -gō metii 'se 'pian mε 'ö lan- -püö =zian' -a 'sego mε 'wo 'kwi wo pō an 'gü =nε; müng 'se 'wo- Mali -kë oo, mōsi -se wo Bukinaa -kë oo, se mε 'wo-

dhe Senegalō, -a mε 'wo- -dhe togo, Benen kwa -bha Kōtivōa -se gia- oo 'se -nu 'wo töüdhö bhë, -an -bha -dho 'koë- -sü -bha 'wëü- waannu -dhe =va 'ö 'dhö bhë, -A -kōlokota bhë -wa -dhe BCEAO.

'ö 'wëü- 'ö bhë 'ö sü kwe 1992, -a mε -nu 'wo- kë bhë mε 'bhaa nu -wa -siëgü -kë, 'wo- dhe =suazë -kë. -A -wun 'gü, 'ö 'se -nu 'wo bhë, 'wo dho wo 'koë- 'wo- pō, 'wëü- 'ö 'wo-

-kë -kwe 1992 'ka 'bhë, wa -tabō. 'Wo 'wëü- -dëü gbe -kë kwe 2003 'gü, kö 'wëü- zii bhë -yō 'go 'se -ta. -A 'wun 'dhö bhë -a zü -dō -kwe zii 'su 'wo- -dhe -wō sepūtanblë bhë -a 'gü, 'ö dho 'ö yoë 'su -kaanta desangblë 'wo- -dhe 'Nëseenuë -blëë bhë -a ga yi -bha.

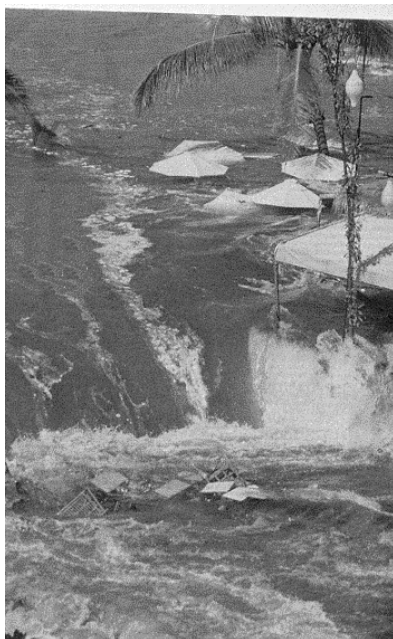
'Kεε =dhe -kë =nε mε 'plε waa -a kë bhë, -wa zü -dō -kwe -dëü 'sü -blεε zë zangvie 'wo- -kwe ya lo -kë

bhë -a -dhekpāyī 16 'ka, kö -a dhiö -yaan 'to 'zëzë 'sü 'wo -dhe 'kwi wo 'gü fevlie bhë -a -dhe kpāyī 25 'ka gbeng ziën.

-A 'wun dhö bhë, -yō 'dho -sü -gü 'dhiö. 'Wun bhë, -a zü -dëü dō -sü bhë, yië 'wun gbe dō -a bha. 'Wëü- -dëü 'wo- -kë bhë: 'wëü =këng' do dhe 'yaa -dhö gbo, -a zënga =nε 'ö yō -a pintaa 'gōyīi sië zënga, 'wëü -vuuple, -vuudo, =këng' plε waa 'wëü- =këng' -yiisië 'dhe.

'kpongtaadhe -wun

Sunami: 'Wun 'ö -gban 'se 'ö =zluu 'yoo =löön-a -bha



Sunamie -yō 'tεεpadhe =siö' -na

'Kwi 'puu 'se 'pian mε 'ö bō lan- 'gō =zian', 'se 'yō =zluu 'yoo =löö 'ö 'yoo -blü 'koëdhö, 'ö- kpō -yō =lüu 'dhu metrë 60 =tei' -bha dhuö. -A 'muu -yō -kë 'gbee =nε 'viōn- -bha -ziö 'dhü -sü 'dhö 'ö 'se -nu 'wo -kë Endonezi 'se 'dhö, Tailandö 'dhö, Silangka, Banglandekö, 'iin metii -se -nu 'wo -kë =nε somali -dhe 'dhö, Tangzani dhö, 'ö an 'gü =siö. Mε -nu 'wo to 'wun bhë -a -gbawu, -an -da 'koë- -sü 'wo tō mε 220.000 'në -nu, dë -nu, wō dhe -nu -an -da 'koë- -sü 'wo dho -glu do 'gü 'wo bhë.

Mε -lü -vuu mliōn do 'ö -an 'klo -yō bho 'wun gbee- bhë -a =kōa', 'iin 'në -nu -an dhe gluzë -nu 'saadhö -an dhe -nu, -an dë -nu 'ö 'wo to 'yi bhë -a kōa! 'ö -an -bhöpë 'yaa -dhö 'zü. 'Wun bhë -a -wun 'gü, -wo mε =këng' =plëëzë bho 'sei -dhekpāyī do do 'saadhö 'ka.

Mε -nu 'wo bhë -kwa an bun kwa =zuö' 'gü kö 'kwa =bheεa'- -an -wun 'gü. 'Segō mε -nu 'wo to 'pö, 'ö dho 'ö yōë kwa -bha 'sego -bha -wo 'dho -na



Tailandö kö 'yi =ya pë 'gü =siö' -

mε -nu 'wo bhë -an -dhë, -bhöpë -nu, sō -nu, sō 'kō -nu, pë 'töüdhö 'ö -an -bhawun -yō -a -bha -pë 'ka, -a 'ka.

Kwa -zo -yō -büö -an -wun 'ka, 'ö tōō kwa -bha mε -nu -mü 'pö.

=SUDAN : Zuö yaglu =ya -da

Metii 'se me 'ö bə lan- =luu'- zian' 'wo -dhe Sudan bhë, sego bhë, -yö -kë -glu 'gü, 'ö =wa -kwe 'gə- =ple kë -a 'gü. 'Yuu- -zë =ple 'wo bhë, me -nu 'wo 'dhiö -sü 'kpongtaa -wun 'ka -me -nu 'ka, -wo 'wun -blɛɛ -an ziën kö -waan dhi wo 'koë -a -wun 'gü, -wo wo -zo -bho wo -bha =bhea' kə -dedhëzë 'ö -kë mɛng 'sëü- bho -me waa-

Klito -wun -dhe 'wun gia- -me -wun -zü, 'wo -dhikoë -kë kö -waan wo -bha 'se -dho 'dhiö 'wun bhë -a ma -sü ka. Kpongtaa -me kpekpe -wo =zuö' 'gludhi -kë. -Yö ga kwa 'gü =ne -yö song 'ö 'sego =plëezë 'dhoë- kë -na bhë, kwa -bha Kətivəa -se -dhö dho 'ö- dhikoë -Slə. -Kwa -Zlan zuöpö yuö 'ö =yaa- kë bhë -a -wun 'gü.

'Wun -gban 'se 'gla -wun waa- me =slə -pë

Kəlokota Salepta

-Kəlokota do 'bhaa 'ö 'wo -dhe Salepta, =ya -gban -zuong wiö -segü kö 'wun -gban 'kwi =saa'- kë -sü -bha -waan -a -zon me -nu -dhë, kö me -nu -waan wo -bha kë kweɛ.

=saa'- -blɛzë bhë, me -nu -wa -gon -sëka. -An -bha -kəlotota -gban -sü bhë -a -gen 'ö tə kö pë -gban 'fɛɛ -bha kö -də -a -gə 'yɛng -sü kë, -kë =kəa' -yuö -nu 'ka. 'Wun =süü'- =ne =ya yuö nu me =kəng' =plëezë -dhë =ya bəa 'kwi =saakpö -nu 'dhə -ta 'wo woë- -təsadhe kë -na -a -ta =dɛɛ.

Me 'ö yö -a -dhë 'dhiö 'ö tə Pasütëë 'Təbhə Kei Bɛɛnaa. -Kəlokota bhë =ya =saa'- -blɛzë kë. -an -bha

Tapë -wun.

-Kwe 'kwa- 'gü =ne, kwa -bha tapë -nu 'dhə =song' -nu 'tə 'wo =ne:
-Kakao 'kpea 'ö yaa 'wlan, 'iin 'ö 'yaa =wüüsü :
-a 'Kilong do : 'wëü- ----> 390
Kafe 'kpea 'ö- -gboo 'yaa- -bha 'iin 'ö 'yaa =wüüsü :
-A 'kilong do : 'wëü- : ----> 225

'Wun 'ö -gban -potaasü -wun -bha.

SIDA =yua'

-Kəlokota 'bhaa 'wo- -dhe LEPUMASI, -yö kwa -gə Kətivəa -se =ne -a 'gü, 'ö yuökəme -nu 'wo 'wuntaə bə -me -nu 'ka 'iin -a me -nu 'wo 'tanbhome waa =saandhe kë -me -nu 'ka 'ö 'wo -gban kö -waan 'wuntaə bə me 'kpekpe -dhë =ne -glu =suu'- 'bhaa 'ö -kë 'yua -glu 'ka =ya -da kwa -bha 'se 'gü.

SIDA 'yua 'dhö bhë -wa -sü -kəklë =ɛ? -yö -bə =sənkë -sü 'piö yaazë 'wo- -ziö =gəu' -a -bha, me =plëezë -bha yuö -kë =nɛɛga do 'ka -sü, 'iin mɛɛnga do 'kpaan 'sü -sü kö -waan me 'dhe kë -a 'ka, 'ö 'waa- 'zlu 'iin 'waa- -kpa, wə -kə 'piö yaazë -nu 'wo bhë 'ö 'yua bhë 'ö- -süë -ta 'ka. -A -wun 'gü kö -waan me -nu -zobüö -bhë, -kəlokota bhë 'wo -wopöme -gəa dodozë =dhəökë kö -waan 'kengge =ziödhio -kë kö 'yua bhë -waan -a 'tə nu wo -de

'kpə -wo 'gü, -ö kë 'pö kö me -nu -waan dhe 'kan 'yua yaa bhë -a -gə. =Daanwopöme -nu kwa -kë kengge =ziödhio bhë -a 'gü 'pö 'ö 'kwa ganyen.

Me -lü -nu 'wo ga -kwe -bha 'yua bhë -a =kəa' -a 'tə 'ö tə me -vuu mliən -gəpɛ, kö 'su do -bha 'ö tə me -vuu mliən -yaaga, 'kɛɛ kwa -bha 'Kətivəa -se -yö 'sego 'ö 'yua bhë =ya ziö =gəu -a 'gü bhë -an 'piö. Yi ka -zobüö -na kö =kun 'ö -kë me =zuö' 'piö =ne 'yua bhë =ya kë -wa -dü -zuö, =abi. -Ka ka -zo kë ka -de 'piö.

'Wun 'ö -gban =troo' -nu -bha

-Dhekpaɔyi =ple =ne -a 'piö, kwa -bha =balong -zuö -me =vava -nu 'wo kwa -bha me tii 'sego =ne -a 'gü, -wo -dho wo 'koë- 'wo balong -zuö metii 'se 'pian me 'wo -dhe aflikö =di sidö bhë -a 'gü. -A -zuö -gen 'ö tə kö -yö kë

'dhö kö -wo =balong -zuö -me 'gbee- 'ö kwa -bha metii -se 'gü kö -wa də.

Me 'ö to -a 'gbee- 'ka =zlöö 'ö tə me 'wo go 'sego 'wo- -dhe Kamölunö bhë -a 'gü. -An -bha =balong -zuö -tə 'ö tə Eto di Kamölunö. =Ya kë 'dhö kwa- -pö -a 'gbee- =sɛɛ-

'Yee -wun

'Në gəon- 'në do bhë, 'yö -gban =glö -gə kö 'wo -bla 'sü. 'Wo -bla yi kpə. -Bla -kpo 'wo- wo 'dhëedhə, 'ö- pö 'ö 'sië- 'kun 'dhëedhə kö me -nu -wo 'ö də -blasü -me 'gbee- 'ka. =Dhe -kë 'dhö 'ö =glö -yö ö -kö

-ziö -a -bha -bɛɛ 'gü, =yaa- =dɛng' 'kan. -bɛɛ =ya =yə- =glö =ya ö -gen yö -a -ta. -A -bha 'kaa 'ö- zü -bha, -a 'ple =ya yö pian, -a zü tii bhë me 'ple =wa -kpən -a -bha. Gəon- =ne -më 'ö dhoë- kë =zlö =e? Ö 'pian -mlë 'ö dhoë- -takpa

-ɛ. -A 'dhiö -zian -mü =e 'iin -a bha 'kaa -mü =e? =Glö 'yaa- 'piö 'yö ö -gen bho -a -bha -bɛɛ =bhüö' -ta. Ka -bha =dhɛɛ' bhë, -kaa -daa kë.

-Piën

-Gɔ 'yaa dɔ 'kpaan -yö --dɔ bho
-bha dɔ 'ka. 'ö -kë kwa -bha -piën
'ka.

-A -gen tɔɔ =nεε 'wun 'töüdhö 'ö
'kwi -nian -nu waa- kwa -bha 'në

-nu 'wo- kë -na bhë, -wa -kë kwa -de
gia- kwa -wun 'gü. Kwa -de 'pö =ya kë
'dhö kö -kwa dɔ kwa -de -gban -gɔ.

-Kwa kwa =faan' 'sü 'sëédhe -nu bhë
-an pö -sü 'iin -an =daan' -sü -nu 'ka.

-Wo ü =taadhe 'zlu -na kö bhi -de 'pö
ü ü -de 'gluédhe 'zlu -na.

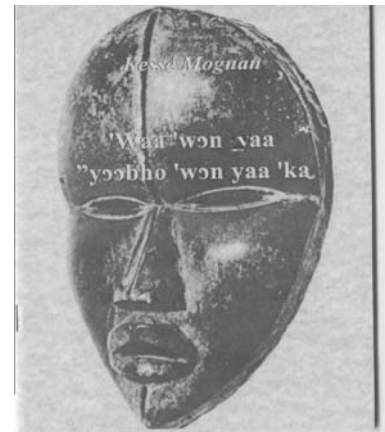
'Wun -taɔ bɔ -sü

Kwa -bha 'sëédhe =plëézë -nu -wo zian -ta. -A mε -nu 'ö =wa yö pian 'wo nε :
-Zuu 'gü bhuö -dhe boko : "Dan Blowo" Yaa yö pian =va =kun
Sɔyuögü 'su =dhong' sëédhe : " Dan Blowo" =Ya yö pian =va
'Waa 'wɔn yaa 'yɔɔ bho 'wɔn yaa 'ka : " Dan Gwëetaawo" =Ya yö pian =va.
'Sëédhe -nu 'wo =nε -dhe -nu 'ka dhö -an =slɔɔ -a -bha 'wo =nε : Daandhö :
Gɔngɔ Zan " kamë Sëédhe 'dhöödo -dhe -bha".

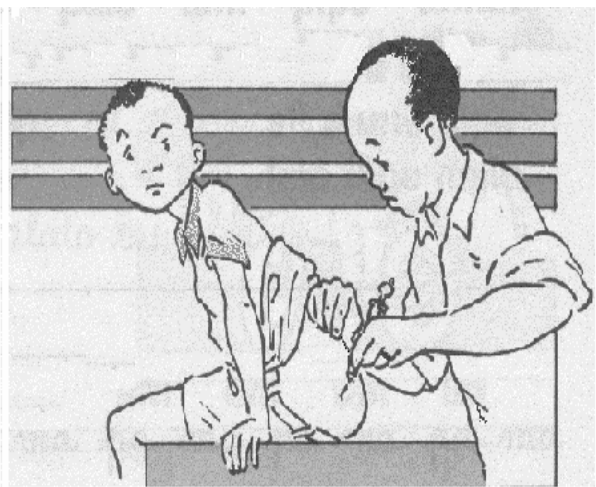
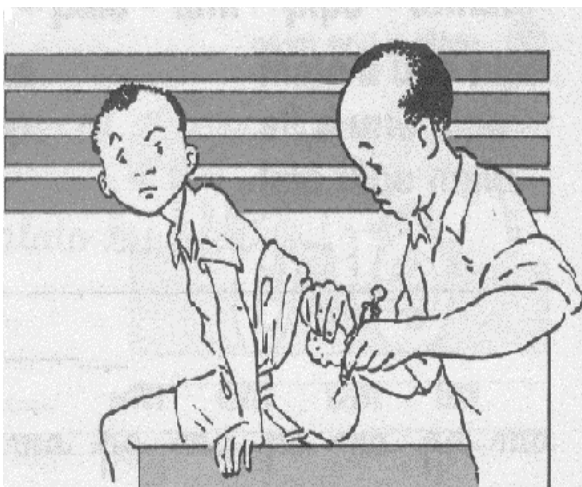
'Maadhö : Zε Emanuelö 'piö;

Bia : 'Sëédhe =dhiédhe SIL

Riviera Golf. (225) 22 43 12 72 / (225) 22 43 14 98



Pë 'bin =plε 'wo =nε wo -bho wo 'koë- 'kεε -a do =zaadhe 'slεaga -ya -bha -an =mεε'-



'Ka yën 'sëédhe =nε -a pö -sü -bha -ka ka -bha -zotadhe -nu nu yi -dhë.
Yi 'yan -yö ka -bha 'sëédhe -nu -gɔ kö 'ka- bɔ yi -dhë.

Mε -nu 'wo 'sëédhe 'ö =nε -a =bεεn -an 'tɔ 'wo =nε Sai Zoziasü, -Kese Mɔyan, Zafe 'Dhɔɔgbö, Valangten
Vidrinö waa- Edhena Pɛdhekwalösökaya
Yi -bha 'sëédhe kë -dhe 'nimlo 'ö =nε : SIL 08 BP 857 Abidjan 08 Tel : 22 43 12 72